



Kvalitetsredovisning 2009

för
förskoleverksamhet, skolbarnsomsorg
och grundskoleverksamhet
i Landskrona stad

Redovisad för Barn- och ungdomsnämnden 2010-03-24

Innehållsförteckning

Underlag till kvalitetsredovisningen	3
Förutsättningar.....	3
Förskoleverksamhet	4
Grundskolor.....	6
Särskolan	10
Förskoleklass	10
Fritidshem.....	10
Sammanfattning – förutsättningar	11
Arbetet i verksamheterna	13
Introduktionsklass/Nyanlända.....	13
Modersmålsstöd och Modersmålsundervisning	13
Läxhjälp.....	14
Likabehandlingsplan	14
Barn i behov av särskilt stöd	15
Sommarkola.....	16
Projekt	16
Hälso- och miljöarbete	17
Normer och värden.....	18
Utveckling och lärande.....	19
Kunskaper.....	19
Ansvar och inflytande	20
Skola och hem	20
Samverkan med förskolklassen, skolan och fritidshemmet	21
Skolan och omvärlden.....	21
Resultat och måluppfyllelse	22
Normer och värden.....	22
Utveckling och lärande/kunskaper	23
Nationella prov	23
Relation mellan provbetyg och slutbetyg i årskurs 9	25
Uppnått målen i alla ämnen - behöriga till nationellt program i gymnasieskolan	25
Sommarkola.....	28
Fördelning per skola – andel som nått målen i alla ämnen respektive andel behörig till nationellt program	28
Genomsnittligt meritvärde.....	29
Fördelning per skola - Meritvärde över tid	30
Fördelning per skola - Bakgrundsfaktorer	31
Fördelning per skola - Statistiskt beräknat betygsvärde.....	31
Jämförelse med andra kommuner	32
Betyg – Mycket väl godkänt	33
Resursskolorna	34
Särskolan	34

Inflytande och ansvar	35
Sim- och livräddningsundervisning	36
Ogiltig frånvaro och sen ankomst	36
Flickor och pojkar	37
Elever med utländsk bakgrund.....	40
Samverkan med hemmet	40
Analys och bedömning av måluppfyllelse	42
Normer och värden.....	42
Utveckling och lärande/kunskaper	43
Faktorer som har betydelse för elevernas resultat	44
Inflytande och ansvar	51
Åtgärder enligt kvalitetsredovisning 2008	53
Åtgärder för förbättring	54
Avslutande kommentarer	56

Bilagor

Organisationsöversikt

Flödesschema – Kvalitetsredovisning kopplat till budgetarbetet

Underlag till kvalitetsredovisningen

Samtliga verksamheter är skyldiga att årligen upprätta en kvalitetsredovisning. En mall¹ har tagits fram av Barn- och ungdomsförvaltningens kansli för att det ska bli en enhetlig struktur i verksamheternas redovisningar. I kvalitetsredovisningen ska verksamhetens förutsättningar, arbetet i verksamheten och måluppfyllelse i förhållande till nationella mål redovisas. Även en kommunövergripande kvalitetsredovisning ska upprättas, senast den 1 maj för föregående kalenderår.

På enheterna görs under läsåret insamling av information i form av dokumentationer, tester, diagnoser, observationer mm. Även underlag från elevråd, föräldraråd och personalgrupper beaktas och därefter görs analyser. Verksamheternas kvalitetsredovisningar skickas i oktober in till barn- och ungdomsförvaltningens kansli där underlaget från de drygt 40 enheterna blir en del i den kommunövergripande kvalitetsredovisningen. I denna tillförs bl a även statistik. Kommunens kvalitetsredovisning presenteras för Barn- och ungdomsnämnden i mars för att kunna utgöra ett underlag i budgetarbetet inför 2011. Därefter skickas den till Skolverket och kommunfullmäktige.

Det genomförs årligen en övergripande kvalitetsenkät² riktad till femåringar, elever i åk 2, 5 och 8 samt deras vårdnadshavare. Frågoråderna bygger på läroplanerna kring normer och värden, utveckling och lärande/kunskaper samt ansvar och inflytande. Det kommunövergripande resultatet redovisas i kvalitetsredovisningen.

Samtliga kvalitetsredovisningar läggs ut på respektive verksamhets webbsida samt på kommunens webbsida.

Styrdokument³ för verksamheterna är Läroplaner för skola, förskoleklass och fritidshem samt för förskola. Vidare styr Skollagen, Arbetsmiljölagen, Diskrimineringslagen och en rad förordningar. Dessutom gäller Utbildningsplan ” För livslångt lärande” 2007-2009 som är antagen av kommunfullmäktige i Landskrona.

Förutsättningar

I Landskrona stad är det Barn- och ungdomsnämnden som har det övergripande ansvaret för barn och ungdom i åldern 1-16 år. Det är ca 1300 personer, varav majoriteten är kvinnor som arbetar inom Barn- och ungdomsförvaltningen⁴ kring den del som rör förskola, skolbarnsomsorg och

¹Mallen har tagits fram som ett stöd utifrån Skolverkets Allmänna råd och kommentarer för kvalitetsredovisning samt Allmänna råd och kommentarer för kvalitet i fritidshem.

²Beslut i Barn- och ungdomsnämnden 2004-04-14 och 2007-06-14 att det årligen ska genomföras en utvärdering kring kvaliteten på förskola, skola och fritidshem. Enkäten ska besvaras under november månad.

³Läroplan för det obligatoriska skolväsendet, förskoleklassen och fritidshemmet Lpo 94, Läroplan för förskolan Lpfö 98.

⁴IFORS (Individ och familjeomsorg, resurs och stöd 0-16år) ingår också i Barn- och ungdomsnämnden/förvaltning. Personal och budget för denna verksamhet är här borträknad.

grundskola. Resultatet av den psykosociala enkäten 2008⁵ visar bl a att personalen i mycket hög grad känner engagemang i sitt arbete, trivs på sitt arbete och anser att de har tillräcklig kompetens för att klara av sina arbetsuppgifter.

Av kommunens budget 2009 avsattes 539 532 (tkr) till verksamheterna förskola, skolbarnsomsorg och grundskola, vilket är 32 procent av kommunens totala budget.

Landskrona stad har drygt 40 000 invånare, varav 24 % (riket 14 %) är födda utrikes. Andel barn i åldersgrupperna 1-5 år, 6-15 år och 16-19 år lika som rikssnittet. Det är 58 % i Landskrona (riket 59 %) som är i åldersgruppen 20-64 år⁶. För dem gäller:

- 69 % är förvärvsarbetande (riket 78 %)
- 26 % har eftergymnasial utbildning (riket 35 %)
- 51 % har en gymnasial utbildning (riket 48 %)
- 12 % har sjuk- och aktivitetsersättning (riket 10 %)

Medelinkomsten⁷ är 213 000 kr (riket 252 000 kr). Av barn i åldern 0-17 år tillhör 14 %, hushåll med socialbidrag (riket 7 %). Den sammanvägda utbildningsnivån⁸ för föräldrar till elever i årskurs 9 är 2,04 (rikssnitt 2,21).

Fram till 2009-06-30 har förskola, skolbarnsomsorg och grundskola varit uppdelade i tre geografiska områden, jämte Glumslövs självförvaltning och Alléskolans självförvaltning samt Särskolan som till största del är lokalintegrerad på olika skolor. Ledningsorganisation se bilaga.

Förskoleverksamhet

Det finns 22 kommunala och fyra enskilda förskolor. Dessutom finns två kommunala Öppna förskolor och sju familjedaghem samt förskoleverksamhet som har öppet dygnet runt alla dagar om året. Det finns även en språkförskolegrupp med 12 barn, varav sex platser för barn med grav språkstörning.

Några av förskolornas profiler är: I Ur och Skur, Montessori pedagogik, Reggio Emilia – inspirerad pedagogik samt Grön Flagga.

⁵ Psykosocial enkät 2008, Barn- och ungdomsförvaltningen. I denna undersökningar ingår även personal som arbetar på Individ- och familjeomsorg (IFORS).

⁶ Kommunfakta, SCB 2008-12-31 samt Skolverkets statistik.

⁷ Kommunfakta, SCB, 2008-12-31. Sammanräknad förvärvsinkomst 2007 samt Skolverkets statistik.

⁸ Medelvärde av avgångselevernas biologiska föräldrars utbildningsnivå, faderns respektive moderns högsta utbildningsnivå. **Utbildningsvärde 1** innebär genomgången folkskola/grundskola. **Utbildningsvärde 2** innebär att personen i fråga har genomgått gymnasial utbildning i högst tre år. **Utbildningsvärde 3** innebär att personen i fråga genomgått fjärde året på gymnasieskolans tekniska linje eller erhållit minst 20 högskolepoäng. Föräldrarnas genomsnittliga utbildningsnivå har beräknats per elev och därefter har ett medelvärde per skola respektive kommun beräknats. I de fall där uppgift om den ena förälder saknas har sammanvägd utbildningsnivå satts lika med den andra förälderns utbildningsnivå.

Förskolorna ligger i hyresfastigheter, en- och flerplans hus, villor eller paviljonger samt en förskola som ligger i en åk 7-9 skola. I varierande grad finns närhet till grönområden, djurpark, bibliotek, parkområden, naturreservat och havet.

Utomhusmiljöerna består av exempelvis grönyta, sandlåda, lekställning, balansbom och gungor.

På kommunala förskolor är andel inskrivna barn 1-5 år av befolkningen i Landskrona 78 % (rikssnitt 81 %). När det gäller enskilda förskolor är det 9 % (rikssnitt 15 %).

Majoriteten av de kommunala förskolorna har barn med annat modersmål. Det finns förskolor som har 50 - 98 % och 3 - 20 språkgrupper. Andelen barn med annat modersmål har varierat under de senaste fyra åren från 31 till 34 %. Andel därav som fått modersmålsstöd har varierat mellan 38 till 44 % och har i stigande grad ökat de tre senaste åren.

Totalt antal anställda på förskolor inom förskoleverksamheten⁹ är 337, varav 56 % har pedagogisk högskoleutbildning (rikssnitt 53 %) och 40 % har annan utbildning för arbete med barn (rikssnitt 43 %).

	Antal barn	Andel med annat modersmål	därav som får modersmålsstöd	Kostnad, totalt (tkr) ¹⁰	Kostnad per inskrivet barn (kr) Kommunal regi	<i>Kostnad, Rikssnitt per inskrivet barn (kr) Kommunal regi</i>
Förskola (22 + 4)	1586 + 209	34%	38%	184 285	104 000	<i>116 600</i>
Familjedaghem (7)	36	14%	0	3294	64 600	<i>93 900</i>
Öppen förskola (2)				1093		

SCB: Mättag 2008-10-15. Kostnader: Mättag 2007-10-15.

Det finns totalt 101 avdelningar i kommunala förskolor och 14 avdelningar i enskild regi. Mest förekommande är avdelningar med 0 - 15 barn. Antalet barn per avdelning har liksom riket i övrigt, sjunkit de senaste fyra åren.

Landskrona har lägre antal barn per avdelning (15,6) jämfört med riket (16,9). På kommunala förskolor är inskrivna barn per årsarbetare 5,4 (rikssnitt 5,2) och i enskilda förskolor 5,1 (rikssnitt 5, 4).¹¹

Lilla Dag & Natt erbjuder förskoleverksamhet och skolbarnsomsorg på obekväma tider. 66 barn är inskrivna, varav 40 i åldrarna 1-5 år och 26 barn i åldrarna 6-12 år.

⁹ SCB: Mättag 2008-10-15.

¹⁰ SCB. I totalkostnad ingår alla kostnader för förskola, ex. kostnad för administration, lokalkostnader, kapitalkostnader, löner och personalkostnader samt kommunala bidrag till enskilda anordnare.

¹¹ SCB. Mättag 2008-10-15.

Under läsåret har **kompetensutvecklande insatser för anställda** genomförts både individuellt och gemensamt i exempelvis PIM (Praktisk IT och mediekompetens), miljöutbildning, IUP (individuellt utvecklingsplan), systematiskt arbete med kvalitet och utvärdering, TRAS (tidig registrering av språkutveckling), ICDP - Vägledande samtal, matematik, motorik och rörelse. Några förskolor har läst och diskuterat boken Lyssnandets pedagogik.Handledning har i några förskolor getts i värdegrundsfrågor.

Landskrona stad har valt att samarbeta med Göteborg Management Institute (GMI) i vidareutvecklingen av Landskrona stads samtliga chefer/ledare i ett ledarutvecklingsprogram som startade hösten 2008 och avslutas våren 2010

Resultatet av Kvalitetsenkäten som genomfördes i november 2008 visar att en klar majoritet av barnen trivs och känner sig trygga på sin förskola. De flesta av vårdnadshavarna är klart positiva till förskolan och kan även tänka sig att rekommendera deras förskola till andra vårdnadshavare.

Grundskolor

Det finns 17 kommunala skolor och tre friskolor. Sju av skolorna har undervisning t o m årskurs 9, varav två är friskolor. 13 grundskolor ligger i Landskronas innerstad och sju i ytterområden.

Det finns också tre Resursskolor som är en del i elevvården inom Barn- och ungdomsförvaltningen när det behövs extra resurser för att skapa en positiv utveckling för eleven. Undervisningen varvas med olika praktiska aktiviteter och strukturerad social träning. *Parkskolan*, har tolv platser för elever i årskurs 1-7, är en alternativ skola för elever med socioemotionella svårigheter. *Villan*, har åtta platser för elever i årskurs 6-9, erbjuder individuellt anpassade lösningar kring utveckling och lärande för elever med sociala och emotionella svårigheter. *Oasen*, som har 6 elevplatser för elever i årskurs 1-9, tar under fem veckor emot elever som befinner sig i en akut situation som påverkar skolarbetet.

Stugan är ett skoldaghem som tar emot elever som har en neuropsykisk problematik. Eleverna tas emot från hela Landskrona kommun.

Grundsärskolan har i samverkan med grundskolan verksamhet för skolår 1- 4 på Tusenskönan som är en Montessori-inspirerad grundskola. På Västervångskolan finns tre grundsärskoleklasser, för skolår 5-10 och på Dammhagskolan finns två samundervisningsklasser, vilket innebär att särskoleelever och grundskoleelever bildar en gemensam klass. Det finns en träningskola på Pilängskolan samt på Karlslundskolan som är en skola för elever på tidig utvecklingsnivå med autismspektrumtillstånd eller elever med andra kommunikationshandikapp, elever med grava begåvningshandikapp och rörelsehinder.

Några skolor har profilinriktningar mot exempelvis idrott, hälsa, miljö och Montessoripedagogik samt Reggio Emilia-pedagogik. Dammhagskolan bedriver en fotbollsprofil i samarbete med fotbollsklubben Landskrona BoIS. För elever i årskurs 4-9 finns Estetklasser i ämnena musik,

teater, bild, film samt dans. Arbetet bedrivs genom ett samarbete mellan Kulturskolan och Dammhagskolan. Några av de kommunala skolorna ingår i projektet utan timplan¹².

På Gustav Adolfsskolan erbjuds språkundervisning i arabiska och albanska. I ett samarbete med en av gymnasieskolorna i Landskrona erbjuds även elever att läsa A-kursen i engelska redan i årskurs 9. Även Västervångskolan har ett gymnasiesamarbete där elever ges möjlighet att läsa A-kursen i matematik och engelska.

När det gäller utemiljö finns det exempelvis bollplan, motorikbana, skateboardramp, basketplan, gungor, grusplan, asfalterad skolgård och plan med konstgräs. Några av skolorna har närhet till större grönområde där eleverna kan spela fotboll. Vidare finns närhet till bibliotek, hav och natur.

Tillsammans med Svalöv och Kävlinge samt gymnasieförbundet bildar kommunen ett sk partnerområde för lärarutbildningen på Malmö Högskola. Under läsåret har det varit ca 70 lärarstuderande ute på förskolor och skolor.

Landskrona har jämfört med riket högre antal lärare per 100 elever respektive antal studie- och yrkesvägledare per 100 elever.

Antal elever	Antal tjänstgörande lärare – personer, omräknat till heltidstjänster	Antal lärare (heltidstj.) per 100 elever	Andel (%) lärare med högskoleexamen	Antal studie- och yrkesvägledare per 100 elever	Andel (%) studie- och yrkesvägledare med SYV-utb.	
3378	321	9,5	87	0,23	59	Landskrona
		8,5	87	0,20	65	Riket

SCB: Mättdag 2008-10-15 Kommunala skolor

Landskronas kommunala skolor har 8,5 % (rikssnitt 6,1 %) lärare med specialpedagogisk högskoleexamen.

Under de senaste fyra åren har:

- antalet elever minskat med 251 elever
- antal lärare per 100 elever har varierat mellan 9,5 - 9,8 (rikssnitt 8,2 - 8,5)
- antal studie- och yrkesvägledare per 100 elever varierat mellan 0,21 – 0,23 (rikssnitt 0,19 - 0,20)

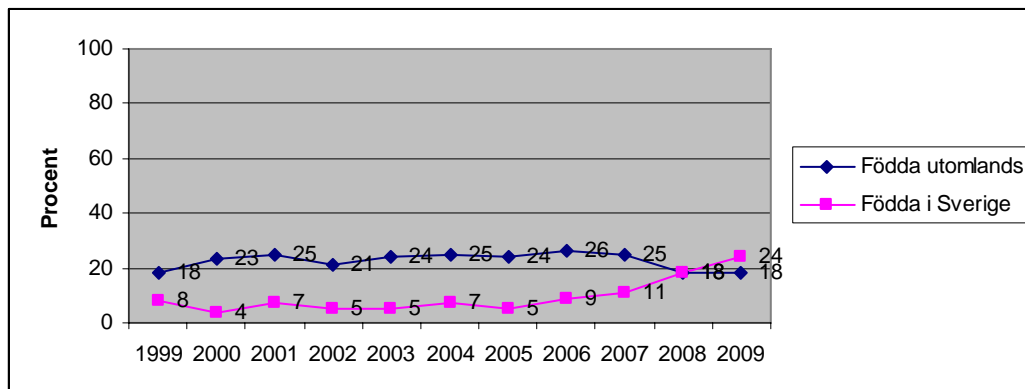
Majoriteten av de kommunala skolorna har elever med annat modersmål. Andelen varierar mellan 1- 93 % på skolorna.

¹² Försöksverksamheten med utbildning utan timplan i grundskolan startade läsåret 2000/01. För deltagande skolor innebär försöksverksamheten en fullständig befrielse från den nationella timplanens uppdelning i tid per ämne eller ämnesgrupp. Skolor som deltar i försöksverksamheten omfattas av övriga bestämmelser som gäller för grundskolan.

Andel elever i årskurs 9 (kommunala skolor) som har utländsk bakgrund är 42 %, varav 18 % är födda utomlands (rikssnitt 7 %) och födda i Sverige är 24 % (rikssnitt 9 %).

Jämfört med föregående läsår är andelen elever med utländsk bakgrund födda i Sverige högre än andelen som är födda utomlands.

Andel elever i årskurs 9 under åren 1999-2009 som har utländsk bakgrund, fördelat i födda utomlands respektive födda i Sverige.



Landskrona har jämfört med riket dubbelt så hög andel elever som är berättigade till modersmålsundervisning. Drygt hälften av berättigade elever deltar i modersmålsundervisningen. Till största del ligger den utanför det ordinarie skolschemat.

Under de senaste fyra åren har andelen elever berättigade till modersmålsundervisning ökat, det har varierat mellan 34,3 – 36,1 procent. Även andelen berättigade som deltar har ökat under denna tid. Andelen som deltagit har varierat mellan 18 – 20,8 procent. Undervisningen inom timplanebunden tid har ökat.

Andelen elever som deltagit i undervisning i Svenska som andraspråk har sjunkit under de senaste fyra åren. Det har varierat mellan 6,1 – 17,9 procent.

Modersmålsundervisning, andel (%) elever berättigade till undervisning	Modersmålsundervisning, andel (%) elever som deltar i undervisning	Svenska som andraspråk undervisning, andel (%) elever som deltar	Antal asylsökande i grundskolan	
36,1	20,8	6,1	19	Landskrona
18,0	9,3	7,6	-	Riket

SCB: Mättag 2008-12-15 Kommunala skolor

Kostnader¹³

Nedan visas en kostnadsjämförelse med ett par jämförbara kommuner¹⁴ (efter en ihopvägning av de fyra bakgrundsvariablerna; SALSA, folkmängd, standardkostnader och medelinkomst) samt rikssnittet .

Kostnader 15	Landskrona	Trelleborg	Västervik	Rikssnitt
Kostnad per elev (kr) totalt	81 500	81 200	78 300	80 900
Kostnad per elev för undervisning	40 500	41 100	44 000	41 900
Läromedel/utrustning/skolbibliotek	3 200	3 500	3 100	3 100
Elevvård	2 120	2 120	1 830	1 990
Skolmältider	5 100	5 400	4 700	5 000
Kostnader per elev för lokaler och inventarier	16 000	17 400	15 700	16 000
Kostnad per kvadratmeter	1 250	950	760	930

SCB: Mättdag 2007-10-15

Kompetensutvecklingsinsatser för anställda har under året genomförts både individuellt och gemensamt och har exempelvis rört; integration och mångfald, konflikthantering, språkutveckling, värdegrundsarbete, PIM, musikfortbildning, svenska som andraspråk och läs- och matematikinläring och ämnesfördjupning. Vidare har pedagogiska workshops genomförts kring Likabehandling, kreativt arbete, integration och mångkultur. Tio lärare per termin har deltagit i Lärarlyftet med inriktning mot svenska som andraspråk, matematik och ämnesfördjupning. Syftet med lärarlyftet är att höja behöriga lärares kompetens i både ämne-teori och ämnesdidaktik för att öka elevernas måluppfyllelse.

Landskrona stad har valt att samarbeta med Göteborg Management Institute (GMI) i vidareutvecklingen av Landskrona stads samtliga chefer/ledare i ett ledarutvecklingsprogram som startade hösten 2008 och avslutas våren 2010.

¹³ SCB: Mättdag 2007-10-15. I totalkostnaden ingår kostnader för lokaler och inventarier, skolmältider, elevvård, undervisning, läromedel, utrustning och skolbibliotek samt övriga kostnader t.ex. SYV-verksamhet, skolledning och administration inklusive grundskolans andel av kommungemensam verksamhet, kompetensutveckling av lärare och personal, elevassistenter och skolvårdar m.m. Kostnader för skolskjutsar ingår inte.

¹⁴ Öppna jämförelser – Sveriges kommuner och landsting 2009.

¹⁵ I kostnad för **undervisning** ingår löner för samtliga läro- och timplanebundna aktiviteter samt lönekostnader för lärare under tid för kompetensutv. liksom kostnader för vikarier. Kostnad för **läroböcker** och annat tryckt material, **utrustning** inkl. kapital- och servicekostnader, löner för institutionstekniker, studiebesök, lägerskolor mm samt kostnader för **skolbibliotek** ex. löner, inköp av böcker som redovisas i skolans bokföring. I **skolmältider** ingår lönekostnader samt kostnader för livsmedel, administration, transporter mm. eventuella elevavgifter är inte frånräknade, däremot övriga intäkter för skolmältider. I **elevvård** ingår kostnader för skolläkare, skolsköterskor, skolkuratorer och skolpsykologer. Även köpta tjänster ingår. När det gäller **lokaler och inventarier** ingår kostnader för lokaler och inventarier för grundskolans verksamhet inkl. fastighetsskötsel (ej övriga vaktmästartjänster) och städning dividerat med antal elever. I kostnaden per **kvadratmeter** är lokalyta dividerat med antal elever.

Resultatet av Kvalitetsenkäten som genomfördes i november 2008 visar att en klar majoritet av eleverna i årskurs 2, 5 och 8 trivs och känner sig trygga på sin skola. Deras vårdnadshavare delar denna uppfattning och kan även tänka sig att rekommendera skolan till andra.

Särskolan

57 elever går i obligatoriska särskolan, varav 25 % går i träningskolan.

Antal tjänstgörande personer/lärare är 25, varav 88 % har pedagogisk högskoleexamen (rikssnitt 90 %) och 46 % som har specialpedagogisk examen (rikssnitt 38 %).

Antal lärare per 100 elever är 22,5 (rikssnitt 26,6).

Kostnad per elev, totalt är 269 900 kr (rikssnitt 320 100)¹⁶.

Förskoleklass

Det är genomsnittligt 373¹⁷ elever som går i förskoleklass, varav 33,5 % med annat modersmål (rikssnitt 15,7), därav andel med modersmålsstöd 62,4 % (rikssnitt 42,6 %).

Det är 27 årsarbetare, varav 71 % har förskollärare examen (rikssnitt 64 %), 3 % fritidspedagog examen (rikssnitt 7 %) och 13 % har lärarexamen (rikssnitt 12 %).

Antal årsarbetare per 100 elever är 7,4 (rikssnitt 6,4).

Kostnader¹⁸ per elev är 45 700 (rikssnitt 47 400 kr).

Fritidshem

En del fritidshem har sin verksamhet inrymd i skolornas klass- och grupprum. Några ligger i friliggande lokaler intill skolorna. Det finns i olika grad närhet till stora grönområden, bad, idrottshall, isbana, parkområden och lekplatser.

1149 barn är totalt inskrivna i fritidshem. I åldrarna 6-9 år är det totalt 58 % (rikssnitt 80 %) och 13 % av 10-12 åringarna (rikssnitt 13 %).

Inskrivna barn per avdelning är 29,5 (rikssnitt 34,9).

Landskrona har under de senaste fyra åren haft en lägre andel inskrivna på fritidshem i åldrarna 6-9 år, jämfört med rikssnittet. Andelen inskrivna i åldrarna 6-9 år varierar mellan 58-64 %

¹⁶ SCB: Mättag 2007-10-15. Kostnad per elev (kr) totalt. Kostnad dividerat med genomsnittligt antal elever i grundskola- och träningskolan, exklusive integrerade elever. Totalkostnad exklusive kostnad för skolskjuts och reseersättning.

¹⁷ SCB: Mättag 2008-10-15

¹⁸ SCB: Mättag 2007-10-15

(rikssnitt 78-81 %). När det gäller 10-12 åringarna har det varierat mellan 11-16 % (rikssnitt 11-13 %).

I kommunen totalt finns 59 årsarbetare (57 på kommunalt fritidshem och 2 på enskilt fritidshem). Av dem har totalt 72 % pedagogisk högskoleexamen (rikssnitt 57 %). Därav 72 % på kommunalt fritidshem (rikssnitt 59 %) och på enskilt fritidshem 69 % (rikssnitt 35 %).

Totalt antal inskrivna barn per årsarbetare är 19,6 (rikssnitt 20,5), därav 18,7 på kommunalt fritidshem (rikssnitt 20,2). På enskilt fritidshem är det 41,5 inskrivna barn per årsarbetare (rikssnitt 24,4).

Kostnader totalt per inskrivet barn i kommunala fritidshem är 31 000 (rikssnitt 33 600).

Resultatet av Kvalitetsenkäten som genomfördes i november, visar att en klar majoritet av eleverna på fritidshemmen trivs och känner sig trygga på sitt fritidshem. Deras vårdnadshavare instämmer i detta och kan även tänka sig att rekommendera fritidshemmet till andra.

Sammanfattning – förutsättningar

- ca 1/3 av kommunens totala budget läggs på förskola, grundskola och skolbarnsomsorg
- antalet elever har minskat under de senaste fyra åren
- antalet barn per avdelning på förskolan har sjunkit under de senaste fyra åren
- personalen känner i mycket hög grad engagemang i sitt arbete
- personalen anser i mycket hög grad att de har tillräcklig kompetens för att klara sina arbetsuppgifter
- personalen trivs i mycket hög grad på sitt arbete
- barn och elever trivs och känner sig trygga i förskolan, skolan och på fritidshemmen

Jämfört med riksnittet har Landskrona stad:

- högre andel personal som har pedagogisk examen på förskola, grundskola och fritidshem
- högre antal lärare per 100 elever i grundskolan
- högre antal studie- och yrkesvägledare
- fler årsarbetare per barn i förskoleklass
- fler årsarbetare per barn på fritidshem
- lägre antal barn per avdelning på förskolan
- något högre total kostnad per elev
- lägre kostnader per inskrivet barn i förskolan
- lägre kostnader per inskrivet barn på fritidshem
- lägre kostnader per elev i sarskolan

- högre andel som är arbetslösa, fler barn som tillhör hushåll med socialbidrag samt lägre andel med eftergymnasial utbildning och lägre medelinkomst
- högre andel i kommunen som är födda utrikes
- högre andel barn och elever som är berättigade till modersmålstöd/modersmålundervisning
- lägre sammanvägd utbildningsnivå hos föräldrar till elever i årskurs 9

Arbetet i verksamheterna

Introduktionsklass/Nyanlända

Introduktionsklass är avsedd för alla nyanlända invandrarelever med ringa kunskaper i svenska, nyinflyttade såväl som inflyttade från annan kommun samt elever i förskoleklass och befinner sig på nybörjarnivå. Rutiner finns framtagna angående integration, utvecklingssamtal och utskrivning från introduktionsklass.

Eleverna går i introduktionsklass cirka 2 - 4 terminer. Tiden varierar från elev till elev beroende på olika faktorer som exempelvis elevens ålder, tidigare skolgång, studievana, inlärningsförmåga, motivation, sociala och emotionella förutsättningar samt hur länge eleven har varit i Sverige. De är inskrivna i en grundskoleklass och deltar i praktiska ämnen och övriga aktiviteter. Eleven ska så fort som möjligt fullt ut integreras i sin "vanliga" klass.

Läraren i introduktionsklassen och "klassläraren" har en ständig dialog under den tid då eleverna får sin undervisning förlagd till introduktionsklass. När eleven skrivs ut har han/hon rätt till undervisning i svenska som andraspråk samt studiehandledning.

Det finns inga kompletta tester att tillgå för att kartlägga elevernas språkliga nivå. Bedömningen grundar sig därför även på lärarens erfarenhet och kännedom om eleven. I särskilda fall konsulteras specialpedagog som gör en språklig bedömning. Vid överlämningen redovisas dokumentation som är gjord av läraren i introduktionsklass noggrant för klassläraren.

Det finns 8 introduktionsklasser och de är placerade på Dammhagskolan och Pilängskolan.

Ca 80 nyanlända elever har under läsåret fått merparten av sin undervisning i Introduktionsklasser.

Modersmålsstöd och Modersmålsundervisning

Modersmålsstödet innebär att vidareutveckla det språk som är barnets dagliga umgängesspråk i hemmet.

I förskolorna arbetar fyra modersmålslärare inom BKS (bosniska, serbiska och kroatiska), arabiska, albanska och dari.

Modersmålsundervisning består av undervisning i modersmål som ett ämne och i viss mån studiehandledning på modersmålet i ett eller flera andra ämnen. Genom kunskap om språkets uppbyggnad kan man göra jämförelser mellan modersmålet och det svenska språket och utveckla sin tvåspråkighet.

I grundskolan arbetar 24 modersmålslärare inom 13 olika språk, varav BKS (bosniska, serbiska och kroatiska), arabiska, albanska, somaliska och dari är de mest förekommande. Eleverna får

undervisning 40-80 minuter/vecka beroende på gruppens storlek. Det finns möjlighet för eleverna att få studiehandledning på sitt modersmål¹⁹.

Under läsåret har eleverna haft en välbesökt utställning ”Modersmål språk och kultur” på museet i Landskrona.

Läxhjälp

Under våren 2009 har skolorna erbjudit läxhjälp. Det har skett på olika sätt exempelvis någon timme/vecka, genom utökad undervisningstid, flexibla arbetslag som anpassat sig till den enskilde elevens behov, varje dag direkt efter skolan eller ett par timmar vissa dagar. På en av skolorna har eleverna under schemapositionen ”Eget arbete” kunnat få läxhjälp. Några av Fritidshemmen har också erbjudit läxhjälp.

Antalet elever som tagit emot läxhjälpen har varierat mellan 1- 45 elever, 100 tillfällen under en termin, till att ingen elev valt att få läxhjälp. Det har inte tillfört några extra kostnader för skolorna.

Likabehandlingsplan

Enligt Allmänna råd²⁰ samt beslut²¹ i barn- och ungdomsnämnden ska uppföljning och översyn av planen ske i samband med den årliga kvalitetsredovisningen.

På samtliga enheter finns en Likabehandlingsplan vars syfte är att främja barns och elevers lika rättigheter oavsett kön, etnisk tillhörighet, religion eller annan trosuppfattning, sexuell läggning eller funktionshinder samt att förebygga och förhindra trakasserier och annan kränkande behandling.

Vid Skolinspektionens granskning hösten 2008 framkom att verksamheterna i större omfattning måste utvärdera om likabehandlingsplanen haft avsedd funktion, ifall strategier för att kartlägga verksamhetens behov var de riktiga eller om andra metoder ska prövas för att nå en högre måluppfyllelse.

Flera av verksamheterna kommenterar att de påbörjat arbetet med att revidera Likabehandlingsplanen under hösten 2009 utifrån Skolinspektionens synpunkter.

Förskolan: Planen har på olika sätt presenterats för föräldrar och den finns också utlagd på hemsidorna. Några förskolor konstaterar att det återstår en del för att få planen riktigt känd bland föräldrarna men även bland barnen.

¹⁹ Ny policy för Modersmålsverksamheten togs i Barn- och ungdomsnämnden 2009-04.

²⁰ Skolverkets Allmänna råd 2006.

²¹ Barn- och ungdomsnämnden 2006-10-04 §104.

Förskolorna beskriver att de aktivt och dagligen arbetar med värdegrundsfrågor och ett av arbetsätten är att använda sig av sagoboksmaterial som exempelvis handlar om vänskap och mobbning eller om likheter och olikheter. Ett annat är att använda sig av drama, sånger, lekar och diskussioner.

Förskoleklass: Planen har presenterats för föräldrar på exempelvis klassombudsmöte, klassmöte, Enhetsråd och på KLOG-möten (klassombudsgruppen). Men det konstateras att man behöver bli bättre på att förmedla planen till barn och föräldrar.

Utifrån observationer och samtal med föräldrar köps det in material som används som underlag och stöd i samtal. Men även utifrån uppkomna situationer läser man böcker och för diskussion med barnen. Det arbetas även förebyggande med hjälp av exempelvis samarbetslekar.

Skola/ Särskola: Likabehandlingsplanen har presenterats på skolråd, förskoleråd, enhetsråd och klassmöte för föräldrar. Den har presenterats för styrelsen vid de två skolorna med självförvaltning.

Planen är i de flesta fall framtagen i samarbete med personalgrupper. Några skolor lyfter fram att personal och elever får information om den vid läsårsstart. Det arbetas även aktivt med planen bland eleverna, utifrån ålder och utvecklingsnivå bland annat vid kompisgängmöten, klassråd, elevråd och som ett naturligt inslag i den dagliga undervisningen. På några av skolorna arbetar man på ett förebyggande sätt ute på rasterna och använder sig av rastvakter och jourkompisar. Skolorna arbetar aktivt med värdegrundsfrågor och tillbud dokumenteras. Kränkningar tas upp med exempelvis jourkompisar eller socialtjänst. En del leder till anmälningar till polis eller socialtjänsten. Kontakter tas med hemmen. Likabehandlingsplanen följs upp och revideras årligen. Den är tillgänglig på de flesta av skolornas hemsida.

Fritidshem: Likabehandlingsplanen har arbetats fram av personalen. Diskussioner förs på arbetsplatsträffar och vid Enhetsråd. Den presenteras exempelvis vid läsårsstart och på föräldramöten.

Arbetet med värderingar kring olikheter, diskriminering och kränkande behandling är en naturlig del i vardagen på fritidshemmen.

Barn i behov av särskilt stöd

Det är i huvudsak två typer av svårigheter som föranleder särskilt stöd. Läs- och skrivsvårigheter är de enskilt vanligaste och framförallt i de lägre åldrarna. Bland de äldre eleverna dominerar beteendeproblem, såsom koncentrationssvårigheter och socioemotionella problem. Kunskapsbrister är emellertid också vanliga bland dessa elever.

Vanliga åtgärdsförslag är färdighetsträning i det ämne eleven har svårigheter med, träning är också vanlig åtgärd för elever med socioemotionella svårigheter. Föräldrarna har ofta ansvar för att hjälpa sitt barn med hemuppgifter som är ett vanligt åtgärdsförslag.

I kommunen finns det en handlingsplan²² för läs- och skrivutveckling och för förebyggande av läs- och skrivsvårigheter. I den Individuella utvecklingsplanen (IUP) för alla barn samlas dokumentation kring mål och kunskapsutveckling samt social utveckling. För barn i behov av särskilt stöd upprättas dessutom åtgärdsprogram.

Förskola: Specialpedagoger har arbetat med exempelvis barn med språkstörning och även gett handledning till personal i detta arbete. För barn i behov av rörelseträning har medveten rörelseträning getts. När det gäller barn i behov att kunna fungera i grupp har man samarbetat med Habilitering, Barnmottagningens psykolog och logoped. Samverkan sker även med bland annat Barn- och ungdomshabiliteringen.

Skola: Olika satsningar görs för att tidigt upptäcka elever som behöver särskilt stöd. Det kan röra sig om att använda test för att hitta stora uttalssvårigheter och testning av språkförståelse. Vidare används tester i läsfärdighet och i matematik. Det upprättas åtgärdsprogram om en elev riskerar att inte uppnå kunskapsmål eller har socioemotionella svårigheter. Åtgärdsprogram skrivs i samråd med elev, föräldrar, pedagog och specialpedagog. Stöd i arbetet finns i form av specialpedagoger, speciallärare, skolsköterska, skolpsykolog. Undervisning kan ges både enskilt och i mindre grupper. Åtgärderna följs upp och utvärderas. Vid behov upprättas nytt åtgärdsprogram.

På den skola som har lägsta andel behöriga till nationellt program har under året det särskilda stödet organiseras i form av studiecoacher som vägleder eleven att se på sig själv och situationen ur ett nytt perspektiv. Utifrån elevens behov läggs också ett schema som kan innehålla samtal med kurator, hälsosamtal med skolsköterska, hjälp med svenska och matematik eller hjälp att organisera sina studier.

Sommarskola

I kommunen erbjuds Sommarskola för elever i årskurs 4-8 med undervisning i svenska, engelska eller matematik. Nytt för i år är att årskurs 3 elever erbjuds stöd både i läsutveckling och i matematik. 134 elever anmälde sig och precis som föregående år var matematiken det vanligast förekommande valet. Eleverna var ganska jämnt fördelade över årskurserna. Emellertid var det procentuellt sett ovanligt många fyror och femmor och inte så många nior jämfört med föregående år. En av anledningarna var nog de många PRIV-platser (Program inriktat individuellt program) som fanns på gymnasiet i år .

Det var åtta elever i årskurs 3 som kom till läsutveckling och sju till matematik.

Projekt

Två av skolorna deltar i pilotprojektet ”Utsikter” som är ett kommun- och förvaltningsövergripande projekt tillsammans med Helsingborgs stad. I projektet kartläggs

²² Barn- och ungdomsnämnden 2004-04-14 §31

barnens framgångar kopplat till olika insatser som görs inom områdena utbildning och hälsa. Det kan till exempel röra sig om att följa matematikutvecklingen och se vilka kopplingar som finns till barnens fysiska och psykiska välbefinnande. Resultaten följs upp kontinuerligt och ger personal och beslutsfattare information om vilka insatser som fungerar för att barnet ska utvecklas på bästa sätt. I Landskrona är det nyanlända arabisktalande elever som deltar.

Skolorna deltar i en rad andra projekt. Ett av dem är Drömmarnas Hus vars syfte är att synliggöra ungdomars inneboende kraft och på detta sätt motverka segregation och utanförskap. En skola har ett samarbete med förskolor i England kring läroplaner.

Ett samarbete med Malmö högskola har startas på en av skolorna kring projektet Näktergal där studenter blir mentorer till skolbarn. Syftet med projektet är att få kontakter som kan leda till nya erfarenheter för både elev och student. Genom att skapa en personlig relation till eleven blir mentorn en positiv förebild som kan bidra till att barnet klarar sig bättre i och utanför skolan och till att intresset för högskolestudier ökar.

Hälso- och miljöarbete

Förskola: Detta arbete sker bland annat genom utevistelser med rörelseträning och lek, utegrupper samt utedagar. Flera av förskolorna låter de små barnen sova utomhus. En stor del av maten som serveras är Kravmärkt. Hygien och kost diskuteras dagligen med barnen. Man har också särskilda Miljödagar. Frågeställningar som rör kropp och själ kommer på ett naturligt sätt in i den dagliga verksamheten.

Förskoleklass: Utemiljön används mycket för lek och rörelse. En skola betonar att de arbetar aktivt med att få barnen att smaka på all mat och att få dem att äta grönsaker.

Skola: Livsstils- och hälsofrågor kommer in som naturliga moment inom flera skolämnen. Diskussioner förs kring droger och om hur kroppen påverkas av hälsosam kosthållning. Några skolor lyfter fram att det förs hälsosamtal där kost, motion, droger och social samvaro tas upp med varje elev. Det förekommer även speciella Hälsodagar eller en årlig Hälsovecka. På en av skolorna har pedagoger fått utbildning i Friskis & Sveltis rörelseprogram och genomför ”röris” under skoldagen. Eleverna får också lära sig att ta ansvar för miljön i klassrum, matsal och skolgård.

Fritidshem: Barnen uppmuntras till rörelse genom exempelvis utevistelse. En del fritidshem har året om en utedag då även mellanmålet äts ute. Närhet till naturen tas tillvara på olika sätt i arbetet.

Landskrona stad har inom ramen för sitt miljöledningssystem under ett par års tid erbjudit en miljöutbildning till alla anställda.

Normer och värden

Ett intensivt arbete kring värdegrunden har pågått under några år på alla enheter. Olika arbetssätt används för att barn och elever exempelvis ska lära sig att respektera varandra, få sociala färdigheter och kunna hantera konflikter. Det finns även framtaget ett Handlingsprogram för värdegrundsarbete²³.

Förskola: Värdegrundsarbetet pågår dagligen genom ett medvetet arbete i att utveckla och stärka barnens självkänsla och att utveckla deras självuppfattning. Med hjälp av exempelvis sagor belyses de olika diskrimineringsgrunderna och ger underlag för diskussioner. I det vardagliga arbetet under samlingar, måltider, under lek och påklädning tränas barnen i att bland annat respektera och lyssna på varandra, vänta på sin tur och ta ansvar.

Några ”verktyg” som förskolorna använder sig av är: ICDP - Vägledande samtal och TRAS (Tidig Registrering Av Språkutveckling) används för att följa upp barnens sociala kompetens och språkutveckling.

Förskoleklass: Gemensamma regler utformas tillsammans med barnen i början av läsåret. Det finns rastvakter ute på rasterna.

Skola: Personal, elever och ibland elevråd har tillsammans arbetat fram gemensamma regler. I syfte att skapa goda relationer, tillit och trygghet träffar exempelvis på en skola eleven varje dag sin mentor under 30 minuter. En av skolorna lyfter fram att man fokuserar på det som förenar kulturen och främjar kulturellt samarbete och samförstånd.

Skolorna använder sig olika metoder i värdegrundsarbetet exempelvis ICDP - vägledande samtal, Stegvis eller Projekt Charlie som hjälper eleven med sociala färdigheter vilka höjer förmågan att motstå negativt gruptryck.

Ute på skolorna finns även Jourkompisverksamhet, Fadderverksamhet, Bästisar, Veckans kompis, Kamratstödjure och Rastkompisar. Vidare har det anordnats bl a Barnrättsvecka, Värdegrundsvecka med tema och Kampanj kring etik, språkbruk och attityder.

Fritidshem: Man arbetar med att ha tydliga regler, träna sig i konfliktlösning och man har etiska samtal samt tränar social kompetens med hjälp av exempelvis Projekt Charlie. Vid behov förs även samtal kring händelser för att motverka mobbning och utanförskap. Barnen får även möjlighet att träna socialt samspel genom lek och drama.

Särskolan: Eleverna får hem ordningsregler som ska skrivas under av vårdnadshavare och reglerna finns översatta på de mest förekommande språken. På Träningskolan sätts reglerna upp tillsammans med eleverna.

²³ Barn- och ungdomsnämnden 2006-05-05 § 39

Utveckling och lärande

Förskola: Arbetet med att ge matematisk medvetenhet och stärka språkutveckling sker bland annat i och med att man använder sig av händelser i vardagen. Men det sker också genom tematiska arbeten med bild, sång, drama, språklekar och "Matteverkstad". När det gäller Natur och miljö arbetar man med att förstå naturens kretslopp genom exempelvis sopsortering, plantering och skötsel av växter. Motorisk träning får barnen genom bland annat utevistelse. Barnen uppmuntras och ges tid att försöka klara saker och ting själva.

De metoder som används för att göra bedömning av måluppfyllelse är exempelvis observationer och intervjuer med barn, utvärderingar och olika former av dokumentation. Andra underlag som används är utvecklingssamtal, avstämning med föräldrar vid lämning och hämtning av barnen, samt diskussioner i arbetslag. Olika typer av tester används också för att bedöma språk- och social utveckling.

Kunskaper

Förskoleklass: Fokus läggs på en språklig medvetenhet och matematik. Man arbetar även med att eleverna ska få använda sina olika sinnen.

Skola: Satsningar görs på läsutveckling för att utveckla språket bland eleverna i de lägre åldrarna. Elevernas nyfikenhet på matematik stimuleras genom kreativ matematik och problemlösning. Eleverna lär sig reflektera över sina kunskaper. Det förekommer temadagar kring Matematik och Naturvetenskap samt ämnesövergripande teman.

Arbetet med att konkretisera kunskapsmålen för eleverna och därigenom även utveckla arbetsformer som befrämjar den enskilda elevens lärande är en ständigt pågående process. IUP upprättas för varje elev och det ges även skriftliga omdömen i syfte att göra det tydligt för eleverna var de befinner sig i förhållande till de nationella målen men också för att stödja deras fortsatta lärande. Eleverna får pröva olika sätt att lära sig för därigenom hitta sin individuella inlärningsstil.

Förutom nationella prov i årskurs 3, 5 och 9 används för att optimera uppföljningen av varje elev exempelvis ALP (Analys av Läsförståelse i Problemlösning), TRAS, LUS (läsutvecklingsscheman) och Pizzatest (matematiktest) samt Diamant (matematiktest).

I kommunen pågår ett gemensamt arbete kring bedömning av lärandet i syfte att åstadkomma en likvärdighet. Detta arbete genererar även nya didaktiska arbetsformer.

Särskolan: Utifrån skriftliga omdömen, IUP och kontaktböcker och utvecklingssamtal sätts tillsammans med eleverna och föräldrar, rimliga mål att uppnå.

Ansvar och inflytande

Förskola: Barnen har möjligheter att påverka vardagen i lek och aktiviteter. De får exempelvis vara med och bestämma utedagars innehåll. Genom att det finns ett tillgängligt lekmaterial för alla ges det utrymme för egna val i leken. Barnen får ta ansvar för sina skor och kläder, plocka undan efter maten och efter lek.

Förskoleklass: Barnen får möjlighet att välja aktiviteter utifrån intressen och behov. Representanter deltar i Klassombudskonferens och det finns Klassvakter.

Skola: Det förekommer olika aktiviteter som exempelvis "Planeringsbok" och "Onsdagsarbete" för att eleverna ska lära sig ta ansvar för sina studier. I onsdagsarbetet har eleverna möjlighet att påverka vilka ämnen som de vill lägga ner mer undervisningstid på och inom ämnena kan de välja svårighetsgrad, fördjupningar, profilinriktningar och stoff. På någon skola skriver elever efter givna ramar själva sin veckoplanering och har sen ansvar för att fullfölja den. De är också med i planeringen kring olika teman. Elever med högre arbetstempo än övriga har även möjlighet att påverka innehållet i sin planering. På en av skolorna fick eleverna under vårterminen bjuda in sina föräldrar till utvecklingssamtal och fungera som samtalsledare. I samtalet beskriver eleven sin egen kunskapsutveckling och skolsituation samt visar den dokumentation som han eller hon har gjort under förberedelsearbetet.

Det finns olika råd där eleverna deltar ex. klassråd, elevråd, trivselråd, kostråd och arbetslagsråd. Elevrepresentanter finns också med i enhetsrådet. Det finns även utbildade elevskyddsombud. På en skola anordnar en killgrupp rastaktiviteter och på en annan skola har man Kamratstödare som håller i en del aktiviteter.

Fritidshem: Eleverna deltar i planeringen av verksamheten i olika grad beroende på ålder. De får exempelvis träna sig att ta ansvar genom att hålla efter sina saker, städa efter sig och passa tider.

Särskolan: Eleverna ges utifrån sin utvecklingsnivå många tillfällen att kunna påverka sin situation. Det finns klassråd, matråd, elevråd, jourkompisar, trivselråd, förrådsvakter och skolpolis. I undervisningen finns olika valsituationer och eleverna tränas även i att ta ställning för olika saker.

Skola och hem

Förskola: I den dagliga kontakten vid lämning och hämtning sker informationsutbyte. Digital information (digitala fotoramar) används för att ge en bild av arbetet i verksamheten. Föräldramöten och utvecklingssamtal genomförs kontinuerligt. Det genomförs aktiviteter som trivselkvällar och familjefester, ibland även kring vissa teman.

Förskoleklass: Samverkan sker genom bland annat föräldramöten och utvecklingssamtal. Det förs också diskussioner kring barnets IUP på utvecklingssamtalen. Eleverdagbok är vanligt förekommande och används i den dagliga kontakten mellan hem och skola. Det finns även skolråd.

Skola: Föräldramöten och utvecklingssamtal genomförs varje termin. Information ges i form av bl a veckobrev och via mail samt läggs ut på skolornas hemsida. Några skolor använder sig också av olika typer av kontaktböcker. Det förekommer även föreläsningkvällar kring exempelvis aktivt föräldraskap och nätetik. En del skolor har ombudsträffar och det finns Enhetsråd. Det har även genomförts aktiviteter såsom trivselkvällar, familjefest, familjebrännboll och utvärderingskväll. In- och utskrivningssamtal har hållits med föräldrar till barn i introduktionsklasserna. På en skola har exempelvis ett föräldraråd bildats där föräldrar, skolledning och lärare träffas kontinuerligt för att diskutera frågor i skolan. Tolk används vid formella träffar och vid föräldrasamtal där så behövs.

Fritidshem: Det genomförs föräldramöten och utvecklingssamtal. Vidare har man gemensamma aktiviteter med barn och föräldrar. Även i den dagliga kontakten vid lämning och hämtning befrämjas samverkan mellan skola och hem.

Särskolan: Samverkan med hemmet sker genom elevdagböcker och eller andra bild och kontaktböcker. Det genomförs även utvecklingssamtal och man har föräldramöten. Vidare bjuds föräldrarna in att delta i undervisningen för att se hur barnets vardag ser ut. Dessutom har man bland annat telefon- och mailkontakt med föräldrarna vid behov.

Samverkan med förskolklassen, skolan och fritidshemmet

I varierande grad förekommer samverkan mellan verksamheterna. Det kan röra sig om gemensamma Läsveckor, friluftsdagar, temadagar och utflykter men även värdegrundsvecka för 6 -12 åringar. Jourkompisar dvs elever i årskurs 6 hjälper andra elever på rasterna på en av skolorna. Fritidshemmen har exempelvis gemensamma brännbollsturneringar, drakflygning och innebandy. På sommaren bedrivs sommarverksamhet tillsammans med ett par av skolorna.

Särskolan: Samverkan sker genom exempelvis deltagande vid teaterföreställningar, skoljoggen, säkerhetsmessa och Luciafirande. Några av eleverna är med på Musikskatten där man bjuder in andra elever på shower. Det finns också elever som har undervisning i grundskoleklass.

Skolan och omvärlden

Studiebesök görs bland annat på museum och kulturevenemang men också gymnasieskolor. Eleverna deltar i brandutbildning. Några av skolorna besöker även föräldrarnas arbetsplatser. Det förekommer PRAO i både årskurs 8 och 9.

Särskolan: Det finns internprao för elever i årskurs 7, för elever i årskurs 8 ordnas arbetslivsprao och årskurs 9-10 praktiserar på gymnasiesärskolans program. Eleverna i årskurs 9 deltar i NO-laborationer med grundskolan. Vidare görs besök på exempelvis museum, teater, konserter och caféer för att få nya upplevelser, intryck och kunskapsinhämtning. Det finns elever som deltar bland annat DM i friidrott och innebandyturnering.

Resultat och måluppfyllelse

Vid bedömning av måluppfyllelse gäller, övergripande, skollagens krav på och mål för verksamheten. För skolformerna finns både mål att sträva mot och mål att uppnå medan för förskola, förskoleklass och fritidshem gäller läroplanernas mål att sträva mot. När det gäller förskolans måluppfyllelse är det verksamhetens måluppfyllelse som ska bedömas och inte det enskilda barnet.

Normer och värden

Resultatet av Kvalitetsenkäten visar att barn och elever trivs och känner sig trygga i förskolan, skolan och fritidshemmen. Deras upplevelse är att personalen arbetar med att förebygga och stoppa mobbning.

När det gäller arbetsro på lektionerna tycker ungefär 8 av 10 elever i årskurs 2 och 5 att de har det. För elever i årskurs 8 är det 6 av 10 som tycker att de har arbetsro.

Andel barn (%) som svarat alltid/ofta/ibland respektive andel elever som svarat att det stämmer mycket bra/ganska bra på nedanstående påståenden.

	Fsk	åk 2	åk 5	åk 8	F-hem
Normer och värden					
Trivs på förskolan/skolan/fritidshemmet	100	97	95	89	96
Känner sig trygg på förskolan/skolan/fritidshemmet	98	96	97	93	98
Har arbetsro på lektionerna		85	85	59	
Förskolan/skolan/fritidshemmet jobbar på ett bra sätt att motverka mobbning/stoppa mobbning	100	94	86	70	97

Förskola: De bedömer att de arbetar i linje med mål att sträva mot och att man kan se resultat. Barnen diskuterar, leker och samspelar bra med varandra. De större barnen hjälper de mindre exempelvis med på- och avklädning. Barnen har utvecklat sin empatiska förmåga, de tröstar och hjälper varandra. En förskola lyfter fram att det inte förekommer lika många våldsamma handlingar barnen emellan.

Skola: Ett av kommunens prioriterade områden²⁴ för 2009 är en skola för kunskap med arbetsro. Resultatet av Kvalitetsenkäten visar att måluppfyllelsen går i en positiv riktning när det gäller elever i årskurs 2 och 5 men för årskurs 8 går det i något motsatt riktning.

Det konstateras på några av skolorna att samtal som förts kring värdegrunden har gett resultat då eleverna blivit mer medvetna om sitt handlande och sitt språkbruk och därmed har det blivit lugnare.

Fritidshem: Det lyfts fram att samspel mellan barn och vuxna kännetecknas av ömsesidig respekt.

²⁴ Mål och budget för 2009.

Utveckling och lärande/kunskaper

Resultatet av Kvalitetsenkäten visar att förskola och fritidshem arbetar i riktning mot målen kring utveckling och lärande. När det gäller skolan visar resultatet att man arbetat i riktning mot, men också förverkligat mål. Majoriteten av barn och elever ställer sig positiva till påståendena som rör detta område.

Andel barn (%) som svarat alltid/ofta/ibland respektive andel elever som svarat att det stämmer mycket bra/ganska bra på nedanstående påståenden.

	Fsk	åk 2	åk 5	åk 8	F-hem
Utveckling och lärande/Kunskaper					
Man får lära sig nya saker	96				94
Det finns roliga saker finns att leka med	99				
Skolan skapar nyfikenhet att lära sig nya saker		95	98	75	
Man får den hjälp och stöd som behövs i skolarbetet		98	97	88	
Får veta vad som krävs av en i de olika ämnena			97		
Får info om kunskapsmål och betygskriterier i de olika ämnena				88	
Lära sig att göra saker tillsammans med andra					97

Förskola: Barnen deltar med glädje, de ställer nyfikna frågor och i barnens lekar upptäcker personalen att barnens fantasi och inlevelse har stimulerats. Vidare konstateras det i förskolornas kvalitetsredovisningar att barnens kompetens när det gäller exempelvis matematik, rörelse och har ökat. Barnen som har annat modersmål har ökat sitt ordförråd, språkförståelse och den grammatiska förmågan av det svenska språket.

Nationella prov

Årskurs 3

Under våren 2009 gjorde eleverna i årskurs 3 nationella prov för första gången i en obligatorisk utprovningssomgång. Proven testar kunskaper i svenska och svenska som andraspråk samt matematik och är uppdelade i ett antal delprov. Resultaten för respektive ämne är ett redskap för att identifiera svagheter i ett tidigt skede i elevernas skolgång.

Varje delprov ska redovisas separat. Men om man gör en sammanräkning visar den att det är 81 % av eleverna i Landskrona som uppnått kravnivån i svenska och svenska som andraspråk. I matematik är det 76 % som nått kravnivån. Det är framförallt delproven om förståelsen av de fyra räknesätten och läsning av faktatext som en mindre andel klarar kravnivån.

	Årskurs 3	
	Andel (%) som uppnått kravnivån	
	Svenska	Matematik
Albanoskolan	71	57
Alléskolan	78	68
Asmundtorps skola	84	49
Dammhagskolan	46	46
Glumslövs skola	88	100
Härslövs skola	82	82
Pilängskolan	92	88
Sandåkerskolan	96	93
Seminarieskolan	80	83
Tallskolan	88	92
Tusenskönan	79	57
Uranienborg	100	100
Västervångskolan	69	72

Årskurs 5

Även i årskurs 5 ska varje delprov redovisas separat. En sammanräkning av resultaten visar att 82 % uppnår kravnivån i svenska och svenska som andraspråk, 86 % i matematik och 87 % i engelska.

Ämnesproven i årskurs 5 är utvecklade för att ge lärarna möjlighet att pröva elevernas kunskaper mot målen i ämnens kursplaner. De ger också underlag för en analys av i vilken utsträckning kunskapsmålen nås på skolnivå, på huvudmannanivå och på nationell nivå. Proven är inte utformade så att de prövar elevens kunskaper mot alla uppställda mål. I SKL:s sammanställning²⁵ poängteras att proven inte heller är konstruerade i syfte att jämföra resultaten från ett år till ett annat. Provens svårighetsgrad kan variera mellan åren.

	Årskurs 5		
	Andel (%) som uppnått kravnivån		
	Svenska	Matematik	Engelska
Albanoskolan	100	100	96
Alléskolan	79	74	91
Asmundtorps skola	71	88	84
Dammhagskolan	59	69	69
Glumslövs skola	100	100	100
Härslövs skola	67	92	100
Pilängskolan	57	70	66
Sandåkerskolan	83	86	94
Seminarieskolan	87	92	87
Tusenskönan	89	79	89
Uranienborg	100	100	100
Västervångskolan	94	92	90

²⁵ Öppna jämförelser 2009. Sveriges Kommuner och Landsting.

Årskurs 9

Det är i ämnesprovet i svenska som eleverna klarar sig bäst, 97 procent når målen. Framförallt är det i läsförståelse som eleverna inte når målen. Även i engelska är det en stor andel elever som når målen, 95,4 procent. Det eleverna har svårast för är det receptiva delprovet.

Jämfört med rikssnittet har Landskrona större andel elever som nått målen i svenska som andraspråk och även i svenska. Landskrona närmar sig allt mer rikssnittet när det gäller engelska.

Noteras bör att provens svårighetsgrad kan variera mellan åren. Liksom proven för årskurs 5 är de inte konstruerade i syfte att jämföra resultaten från ett år till ett annat.

Andel (%) elever som nått målen

		Landskrona			Rikssnitt		
		2007	2008	2009	2007	2008	2009
Engelska		90,2	92,9	95,4	95	96	95,8
Matematik		70,8	71,8	77,5	84	84	87
Svenska		93	93,7	97	96	97	96,7
Svenska som andraspråk		73,3	75,6	88,6	80	84	81,1

I statistiken ingår endast elever som har deltagit i samtliga delprov i ämnesprovet.

Relation mellan provbetyg och slutbetyg i årskurs 9

Majoriteten av eleverna får samma slutbetyg som provbetyget. Men det är en andel elever, ca 20 % som får ett högre slutbetyg. Jämfört med riket är det ca 10 % större andel elever i Landskrona som får det i svenska och matematik. En liten andel får ett lägre slutbetyg.

Det kan finnas flera förklaringar till att slutbetyget för en elev skiljer sig från provbetyget. Proven är exempelvis inte utformade på ett sådant sätt att de prövar elevens kunskaper mot alla uppställda mål. Lärarna kan ha ett bredare underlag än provresultatet för att bedöma elevernas måluppfyllelse. Skolorna kan även ha genomfört särskilda insatser för de elever som inte fått godkänt på proven. Skillnaderna kan emellertid även bero på variationer i lärarnas bedömning av elevernas kunskaper.

Relation mellan provbetyg och slutbetyg - över tid

De senaste fyra åren har provbetygen varit högre än slutbetygen i Svenska som andraspråk respektive engelska, samtliga år. För matematik är det omvänt.

Uppnått målen i alla ämnen - behöriga till nationellt program i gymnasieskolan

Totalt för samtliga skolor i kommunen är det 63,7 % som nått målen i alla ämnen, varav 60,7 i de kommunala skolorna. I riket (samtliga huvudmän) är det 77 %.

Andel elever som nått målen i alla ämnen har varierat över tid, 61,8 -76,3 procent. År 2000 har högst andel och år 2004 den lägsta.

Landskrona har totalt högre andel elever som nått målen i svenska jämfört med riket men ligger i övriga ämnen under rikssnitt. Störst skillnad totalt, jämfört med riket är i Moderna språk/ elevens val.

De tre ämnen, som totalt lägst andel elever nått målen i, är Språk/elevens val, svenska som andraspråk och i SO. I riket är det i kemi, svenska som andraspråk och fysik.

När det gäller de fyra senaste åren är det genomgående i svenska som andraspråk och blockbetyg i SO, där lägst andel nått målen.

Två skolor har ett antal elever som fått blockbetyg i SO och NO.

Dammhagskolan	Av totalt 60 elever har 57 elever blockbetyg i SO Av de 57 har 52,6 % nått målen	Av totalt 60 elever har 22 elever blockbetyg i NO Av de 22 har 22,7 % nått målen
Gustav Adolfskolan	Av totalt 87 elever har 1 elev blockbetyg i SO	Av totalt 87 elever har 5 elever blockbetyg i NO

På nästa sida redovisas en tabell över andelen elever som nått målen i respektive ämne dels totalt för kommunen och dels andel för respektive skola i kommunen.

Andel (%) elever totalt i Landskrona som nått målen i respektive ämnen, 2009 samt fördelning per skola.

	Riket	Totalt i Landskrona	Asmundtorps skola	Dammhagskolan	Gustav Adolfskolan	Sandåkerskolan	Västervångskolan	Kunskapskolan
Antal elever		449	43	60	87	54	117	88
Bild	96,2	95,3	95,3	91,7	96,6	100	94,0	95,5
Engelska	94	90,2	83,7	58,3	89,7	100	97,4	100
Hem och konsumentkunskap	95,5	90,4	100	58,3	87,4	96,3	95,7	100
Idrott och hälsa	92,7	84,9	95,3	70	81,6	94,4	84,6	87,5
Matematik	92,6	85,1	90,7	48,3	81,6	96,3	92,3	94,3
Moderna språk, elevens val	95,8	68,2	92,3	..
Moderna språk, språkval	94,4	93,4	100	81,8	93,3	91,9	96,9	88,9
Modersmål	96,5	93,9	..	90,9	94,4	.	100	..
Musik	95,1	89,1	100	66,7	85,1	98,1	89,7	96,6
NO	91,7	80,0	.	22,7	96,6
Biologi	91,6	85,9	88,4	55,3	75,6	94,4	98,3	.
Fysik	90	83,5	86,0	39,5	78	92,6	96,6	.
Kemi	89,5	82,0	83,7	42,1	70,7	92,6	97,4	.
Slöjd	96,5	94,7	100	95,0	89,7	98,1	90,6	100
SO	93,8	81,5	.	52,6	100
Geografi	92,3	86,5	88,4	..	72,1	100	92,3	.
Historia	92,5	87,5	83,7	..	74,4	98,1	94,9	.
Religion	92,9	85,8	86,0	..	74,4	96,3	91,5	.
Samhällskunskap	92,4	89,1	86,0	..	76,7	100	96,6	.
Svenska	96,8	97,9	95,2	89,5	95,8	100	99	100
Svenska som andraspråk	74,5	69,4	..	58,5	75	.	100	.
Teckenspråk		
Teknik	93,9	85,3	93,0	48,3	69,0	100	98,3	96,6

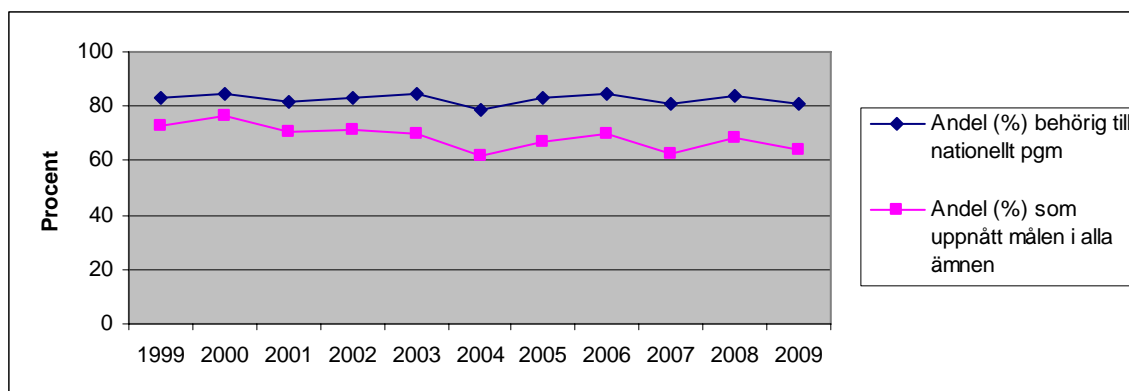
Om resultatuppgiften baseras på färre än 10 elever, dubbelprickas den. Då visas två prickar (..) istället för utfall. Om data saknas visas en prick (.) istället för utfall.

Av samtliga skolor i kommunen är det 81,2 % (riket 88,8 %) som är behöriga till nationellt program²⁶ och för de kommunala skolorna 78,3 %.

Det går inte att se någon tydlig tendens över en tioårsperiod när det gäller andel behöriga till nationellt program. Andelen har varierat mellan 78,5 – 84,5 procent. År 2000 hade högst andel och 2004 lägst andel behöriga.

²⁶ Behörig till ett nationellt program på gymnasieskolan är den som slutfört sista årskursen i grundskolan eller motsvarande och har godkända betyg i svenska alt. svenska som andraspråk, engelska och matematik eller på annat sätt förvärvat motsvarande kunskaper.

Skillnaden mellan andel behöriga och andel som uppnått målen i alla ämnen under de senaste tio åren har varierat från 8,2 - 18,6 procentenheter. Den största skillnaden var år 2007 och den minsta 2000. För 2009 är skillnaden 17,5 % (rikssnitt 11,8 %).



Sommarskola

På Sommarskolan prövade några elever i årskurs 9 för att få betyg mot slutet av perioden. Av de åtta som provade i matematik nådde en "G". I svenska var motsvarande siffror en av två och i engelska var det ingen av de fyra som klarade tentamen. Det var 7-8 stycken som anmälde sig för att tentera i engelska, men som efterhand inte gjorde alla de arbetsmoment som krävdes.

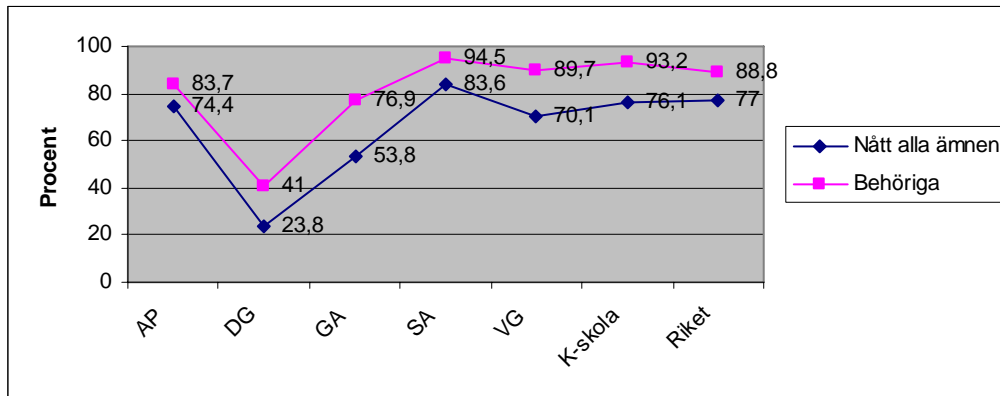
Fördelning per skola – andel som nått målen i alla ämnen respektive andel behörig till nationellt program

Det är en större andel i samtliga skolor som nått målen i kärnämnen (svenska, svenska som andraspråk, engelska och matematik) som ger behörighet till nationellt gymnasieprogram än andel som nått målen i alla ämnen.

Variationen mellan de olika skolorna är 9,3 – 23,1 %. Störst skillnad har Gustav Adolfsskolan och minst har Asmundstorps skola när det gäller andelen som nått målen i samtliga ämnen respektive är behöriga till nationellt gymnasieprogram.

Jämfört med förra året har skillnaderna ökat på Asmundstorps skola, Dammhagskolan och Västervångsskolan. Gustav Adolfsskolan som har störst skillnad både detta och förra läsåret har emellertid minskat gapet detta läsåret.

Andel (%) elever som nått målen i alla ämnen respektive behöriga till nationellt program – per skola



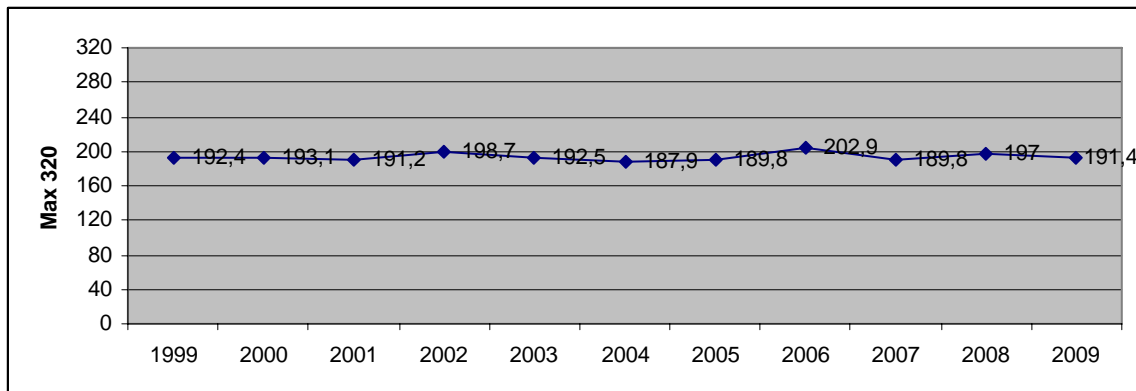
AP = Asmundtorps skola DG = Dammhagskolan GA = Gustav Adolfskolan
 SA = Sandåkerskolan VG = Västervångskolan K-skola = Kunskapsskolan

Genomsnittligt meritvärde

Det genomsnittliga meritvärdet²⁷ för årskurs 9 för samtliga skolor i kommunen är 191,4 och för de kommunala skolorna 180,2. Meritvärdet för riket (samtliga huvudmän) är 209,6.

Meritvärdet har jämfört med föregående år sjunkit. Under de senaste tio åren har det varierat mellan 187,9 – 202,9 (samtliga skolor i kommunen ingår). Högsta meritvärdet hittills är 2006 (läsåret 05/06) och lägst år 2004.

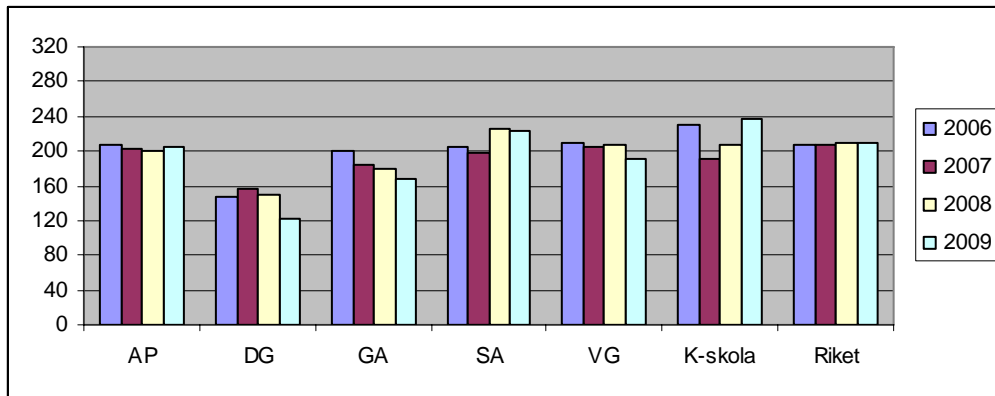
Meritvärdet, totalt för skolorna i Landskrona tiden 1999-2009



²⁷ **Meritvärde** utgörs av summan av betygsvärdena för de 16 bästa betygen i elevens slutbetyg. Godkänt motsvarar värde 10, Väl godkänt värde 15 och Mycket väl godkänt värde 20. Maximal kan eleven få 320 poäng i meritvärde. I analysen ingår endast elever som fått betyg i ett eller flera ämnen.

Fördelning per skola - Meritvärde över tid

Meritvärdet för respektive skola har varierat under de senaste fyra åren. Asmundtorps skolan har små variationer medan Gustav Adolfskolan visar en neråtgående trend.



Fördelning per skola - Bakgrundsfaktorer

När det gäller andel elever med utländsk bakgrund och föräldrars sammanvägda utbildningsnivå varierar detta en hel del mellan skolorna i kommunen. På Dammhagskolan är drygt hälften av eleverna födda utomlands och föräldrarnas utbildningsnivå är den lägsta. Asmundstorps skola har inga elever födda utomlands. Jämfört med riket har exempelvis Sandåkerskolan en lägre utbildningsnivå hos föräldrarna men har ändå en högre andel elever som nått målen i samtliga ämnen och ett högre meritvärde.

Andel pojkar, andel elever med utländsk bakgrund, föräldrars sammanvägda utbildningsnivå, andel elever som uppnått målen samt meritvärde – i kommunens samtliga skolor

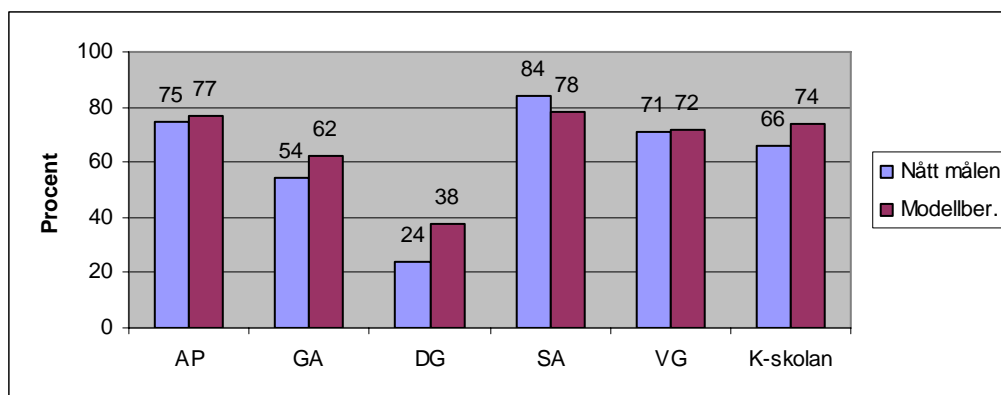
	Andel pojkar	Andel elever med utländsk bakgrund		Föräldrars sammanvägda utbildningsnivå	Andel elever som uppnått målen i samtliga ämnen	Meritvärde
		födda utomlands	födda i Sverige			
Asmundstorps skola	70%	0%	5%	2,14	75%	204
Dammhagskolan	59%	56%	32%	1,85	24%	122
Gustav Adolfskolan	54%	14%	58%	1,93	54%	168
Sandåkerskolan	57%	2%	4%	2,12	84%	223
Västervångskolan	52%	14%	9%	2,14	71%	191
Kunskapsskolan	53%	12%	8%	2,15	66%	208
<i>Rikssnitt</i>	<i>52%</i>	<i>7 %</i>	<i>9 %</i>	<i>2,21</i>	<i>77%</i>	<i>210</i>

Fördelning per skola - Statistiskt beräknat betygsvärde

Förutom det faktiska betygsvärdet visar även Skolverket ett betygsvärde (SALSA) utifrån en modell som beskriver samvariationen mellan elevernas resultat och bakgrundsfaktorer. SALSA anger ett beräknat värde där hänsyn har tagits till föräldrarnas sammanvägda utbildningsnivå, andel pojkar, andel elever födda utomlands samt andel elever födda i Sverige med båda föräldrarna födda utomlands.

Modellens begränsningar innebär att de beräknade värdena inte ska användas för rangordning av skolorna. Resultaten på skolnivå grundas på en modell som inkluderar både elever i kommunala och fristående skolor. Medan resultatet för kommunen jämförs i en modell med övriga kommuner med enbart elever i kommunala skolor.

SALSA visar att Sandåkerskolan har högre andel elever som nått målen i alla ämnen än vad som beräknats. Förutom Västervångskolan som ligger mycket nära det beräknade har övriga skolor ett lägre faktiskt värde än det beräknade.



Jämförelse med andra kommuner

Jämfört med Västervik och Trelleborg samt riket har Landskrona lägre andel som nått målen i alla ämnen, lägre meritvärde och lägre andel som är behöriga. Landskrona har betydligt större spridning av betygsresultat mellan skolorna.

Resultat andel som nått målen i alla ämnen, meritvärde och andel behöriga – spridning mellan skolorna - jämförbara kommuner.

	Andel som nått målen i alla ämnen	Spridning mellan skolor i kommunen	Meritvärde	Spridning mellan skolorna i kommunen	Andel behöriga	Spridning mellan skolorna i kommunen	SKL:s* ranking av 290 kommuner
Landskrona	63,7	23,8 - 83,6	191,4	122,0 – 236,9	81,2	41,3 - 94,5	259
Västervik	72,3	62,8 – 84,6	200,3	192,5 – 210,7	87,1	82,1 - 94,0	204
Trelleborg	73,3	60,0 – 84,7	199,9	181,5 – 215,4	85,2	77,3 - 94,2	150
<i>Rikssnitt</i>	<i>77</i>		<i>209,6</i>		<i>88,8</i>		

* Sveriges kommuner och landstings Öppna jämförelser grundskola 2009 – Här jämförs resultat och resursindikatorer på kommunnivå. Resultat beskrivs utifrån slutbetyg, ämnesprov och omvärldskunskap och resurserna utifrån uppgifter om kostnader och personal.

Landskrona har i jämförelse med Västervik och Trelleborg samt riket en högre andel pojkar och elever med utländsk bakgrund samt föräldrar med lägre utbildningsnivå.

Andel pojkar, andel elever med utländsk bakgrund, föräldrars sammanvägda utbildningsnivå, andel elever som uppnått målen samt meritvärde (kommunala skolor) – jämförbara kommuner

	Andel pojkar	Andel elever med utländsk bakgrund		Föräldrars sammanvägda utbildningsnivå	Andel elever som uppnått målen i samtliga ämnen	Meritvärde
		födda utomlands	födda i Sverige			
Landskrona	57%	18%	24%	2,04	61%	180
Västervik	50%	7%	5%	2,11	73%	200
Trelleborg	50%	5%	14%	2,06	72%	197
<i>Rikssnitt</i>	<i>52%</i>	<i>7%</i>	<i>9%</i>	<i>2,21</i>	<i>77%</i>	<i>210</i>

Betyg – Mycket väl godkänt

Det är i Moderna språk/ elevens val, blockbetyg i NO och SO som störst andel elever totalt har Mycket väl godkänt (MVG). Lägst andel är i svenska som andraspråk.

Andel elever med betyget MVG har varierat de senaste fyra åren. Största variationen (>10 %) under dessa år är i Moderna språk, språkval, modersmål, i blockbetyg för NO och SO.

	MVG 2009
Bild	17,2
Engelska	14,7
Hem och konsumentkunskap	16,7
Idrott och hälsa	17,2
Matematik	7,1
Moderna språk, elevens val	22,7
Moderna språk, språkval	18,5
Modersmål	19,7
Musik	12,3
NO	30,4
Biologi	10,8
Fysik	9,3

Kemi	8,7
Slöjd	15,4
SO	28,1
Geografi	12,9
Historia	16,2
Religion	16,2
Samhällskunskap	14,2
Svenska	21
Svenska som andraspråk	1,4
Teckenspråk	.
Teknik	11,2

Jämfört med riksnittet har Landskrona större andel elever med MVG i svenska samt i blockbetyg för NO och SO. Det är en större andel flickor i Landskrona jämfört med riksnittet som har MVG i dessa ämnen.

MVG - per skola

De tre ämnen där elever fått störst andel MVG.

	Ämne	Andel (%) elever som fått MVG
Asmundtorps skola	Musik	46,2
	Idrott och hälsa	30,2
	Teknik	25,6
Dammhagskolan	Moderna språk/språkval	27,3
	Modersmål	21,2
	Idrott och hälsa	18,3
Gustav Adolfskolan	Religion	15,1
	Bild	12,6
	Idrott och hälsa	11,5
Kunskapsskolan	Svenska	47,1
	Hem- och konsumentkunskap	45,5
	NO	43,2
Sandåkerskolan	Historia	38,9
	Religion	33,3
	Samhällskunskap	29,6
Västervångskolan	Moderna språk/språkval	23,1
	Moderns språk/elevens val	17,2
	Modersmål	16,7

Resursskolorna

För samtliga elever på Oasen har skolarbetet förbättrats. Tre elever på Parkskolan har återgått till vanlig klass med gott resultat och en elev har fortsatt på en annan resursskola. En elev på Villan har slussats tillbaka till ordinarie klass i grundskolan.

Särskolan

Särskolan har individuella mål som sätts utifrån varje elevs förmåga, intresse och behov. Utvärdering sker varje termin vid utvecklingssamtal som också dokumenteras. I grundsärskolan

är alla elever som begärt att få betyg, godkända i alla ämnen. Fyra elever har även fått grundskolebetyg i några ämnen. Ett par elever har valt att få intyg istället för betyg. De har inte nått alla mål. I årskurs 5 har ett par elever i stort sett nått alla mål och några är på väg att nå dem. I träningskolan har tre elever slutat och av dem har en nått alla målen och de andra två har nått några av målen.

Inflytande och ansvar

Resultatet av Kvalitetsenkäten visar att majoriteten av barnen och eleverna tycker att de har inflytande när det rör att få vara med och bestämma vad man ska göra (förskola och fritidshem), påverka arbetssätt och innehåll samt få veta i utvecklingssamtalet hur det går (skola).

Andel barn (%) som svarat alltid/ofta/ibland respektive andel elever som svarat att det stämmer mycket bra/ganska bra på nedanstående påståenden.

	Förskola	skolår 2	skolår 5	skolår 8	F-hem
Inflytande och ansvar					
Får vara med och bestämma vad man ska göra	92				93
Kan påverka arbetssätt och innehåll		90	89	73	
Får i utvecklingssamtalet veta hur det går		98	99	98	

Förskola: Förskolorna lyfter fram att de kan se tydliga resultat av arbetet när det gäller demokratiska värderingar. Barnen visar ökande insikter i att det finns möjlighet att kunna påverka leken och olika aktiviteter. De visar också ökad förmåga att hävda sin rätt och även i att förstå andras. Men några förskolor påpekar också att det finns mer att göra kring detta.

Skola: Det konstateras att elevernas delaktighet i undervisningen behöver utvecklas. Vidare bör skolorna utveckla en strategi för hur elevernas inflytande ska fungera genom skolåren. Elevrådet har utvecklats på ett mycket positivt sätt konstaterar emellertid en skola som fr om höstterminen 2008 har en tjej- och killgrupp som arbetar med värdegrund och demokratifrågor.

Sim- och livräddningsundervisning

Det är en klar majoritet av eleverna i årskurs 5 som klarat målet att bli a simma 200 m, varav 50 meter på rygg, ha god vattenvana och vara trygg i vattnet.²⁸

Albanoskolan	90 %
Alléskolan	94 %
Asmundtorps skola	84 %
Dammhagskolan	66 %
Glumslövs skola	100 %
Härslövs skola	100 %
Pilängskolan	92 %
Sandåkerskolan	97 %
Tusenskönan	94 %
Uranienborgs skola	100 %
Västervångskolan	98 %

Ogiltig frånvaro och sen ankomst

När det gäller totalt antal timmar **ogiltig frånvaro**²⁹ är det en minskning jämfört med förra läsåret. På några av skolorna har antalet timmar med ogiltig frånvaro sjunkit avsevärt medan den på några har ökat betydligt. Det är framförallt elever i årskurs 8 och 9 som har hög ogiltig frånvaro. Den sammanlagda tiden per skola varierar från 0 till drygt 5000 timmar. Jämfört med förra läsåret har det totala antalet elever med ogiltig frånvaro minskat.

När det gäller totalt antal timmar med **sen ankomst** har den ökat något jämfört med föregående år och den sammanlagda tiden har en spridning från 2 till drygt 800 timmar. Antalet elever har däremot minskat. Det är främst elever i åk 8 och 9 som står för sen ankomst.

Generellt ökar både antal timmar och antal elever med ogiltig frånvaro och sen ankomst på vårterminen.

Vid hög frånvaro som vidimerats av förälder blir elev och förälder kallad till skolhälsovården för utredning och samtal. Bedömer skolan att det finns andra orsaker som exempelvis kränkning eller mobbning kan kurator tillsammans med handledare planera åtgärder. Eleven diskuteras i arbetslag och elevvårdsteam. Anmälan kan även göras till sociala myndigheter eller man förmedlar kontakt med ex. familjeenheten för stödinsatser. Elevvårdskonferens, anpassad studiegång och åtgärdsprogram är andra åtgärder. När elevs frånvaro inte är anmäld tar klassföreståndare/handledare kontakt med vårdnadshavare.

²⁸ Enligt beslut Barn- och ungdomsnämnden 2007-04-04 §53 (Handlingsplan för sim- och livräddningsundervisning) ska detta redovisas i kommunens kvalitetsredovisning.

²⁹ Enligt Policydokument 2007-11-06 §122 baserad på Barn- och ungdomsnämndens Handlingsprogram för värdegrundsarbete (§39/06) samt Rutiner vid elevs frånvaro ska enheternas sammanställning av ogiltig frånvaro för årskurs 6-9 lämnas in till Barn- och ungdomsförvaltningens kansli och redogöras i Kvalitetsredovisningen..

På skolorna finns någon personal som går runt i klassrummen på morgonen för att samla in och registrera frånvaro. De elever som inte är närvarande och förhandsanmälda som frånvarande blir rapporterade till vårdnadshavare.

Skolorna har varierade rutiner för registrering av ogiltig frånvaro. Noteras bör även att skolorna lämnar in separata rapporter för varje termin vilket kan medföra att samma elev är räknad flera gånger på ett läsår.

Ogiltig frånvaro läsåren 05/09 – 08/09

	Antal elever					Totalt antal timmar			
	05/06	06/07	07/08	08/09		05/06	06/07	07/08	08/09
Skolår 6	32	12	38		182	44	1417	310	
Skolår 7	98	99	172	171	1316	153	831	1707	
Skolår 8	147	162	283	237	5307	4401	5768	1207	
Skolår 9	277	273	493	408	4280	7728	5954	5864	

Sen ankomst läsåren 07/08 – 08/09

	Antal elever			Sammanlagd tid	
	07/08	08/09		07/08	08/09
Skolår 6	340	206	212	211	
Skolår 7	291	293	262	430	
Skolår 8	763	450	657	430	
Skolår 9	1394	949	1131	1071	

Flickor och pojkar

Resultatet av Kvalitetsenkäten visar att det generellt är en större andel pojkar än flickor som ger positiva omdömen till hur förskolan, skolan och fritidshemmen arbetar kring normer och värden. Framförallt när det gäller frågan om man har arbetsro på lektionerna. När det gäller utveckling och lärande/kunskaper gäller det omvända och i synnerhet i att man får den hjälp och stöd man behöver i skolarbetet. För inflytande och ansvar är det ungefär lika fördelat.

Nationella prov åk 3, 5 och 9

När det gäller nationella prov i årskurs 3 är det en större andel flickor än pojkar som uppnått kravnivån i svenska och svenska som andraspråk. I matematik är det ingen skillnad.

I årskurs 5 är det fler flickor än pojkar som nått kravnivån i svenska och svenska som andraspråk respektive engelska. Däremot är det fler pojkar än flickor som nått kravnivån i matematik.

Fler flickor än pojkar i årskurs 9 har nått målen i svenska och engelska. I matematik är det ingen skillnad.

Inte nått godkänt respektive skola och ämne

Generellt når flickorna högre måluppfyllelse än pojkarna i alla ämnen utom i Idrott och hälsa samt Matematik. Drygt 1 % fler pojkar än flickor når målen i dessa två ämnen.

Den största skillnaden mellan pojkar och flickor är i Biologi, Kemi, SO och Svenska som andraspråk, med en variation på 10,2 – 13,4 %.

Asmundtorps skola, Gustav Adolfskolan, Kunskapsskolan och framförallt Dammhagskolan har stora skillnader (>10 %) mellan andelen pojkar som inte nått målen i olika ämnen jämfört med flickorna. Medan Sandåkerskolan och Västervångskolan har lägre skillnader.

Ämnen där >10 % av pojkarna jämfört med flickorna inte nått målen

Asmundtorps skola	Engelska, Biologi, Fysik, Kemi, Religion och Samhällskunskap
Dammhagskolan	Kemi, Fysik, NO, SO, Biologi, Teknik, Svenska som andraspråk samt Hem och konsumentkunskap
Gustav Adolfskolan	Teknik, Kemi, Biologi och Samhällskunskap
Kunskapsskolan	Svenska som andraspråk, SO, och Kemi,

Meritvärde

Det skiljer 27,8 mellan pojkar (178,4) och flickor (206,2) i meritvärde. Lägst skillnad mellan flickor och pojkar har Sandåkerskolan och störst har Kunskapsskolan.

Behöriga

När det gäller andelen som inte är behöriga till nationellt program på gymnasieskolan är det en övervikt bland pojkar på Asmundtorps skola, Gustav Adolfskolan, Kunskapsskolan och Sandåkerskolan. På Dammhagskolan och Västervångskolan är det omvänt.

Betyg - MVG

Flickor har totalt högre andel MVG än pojkar i alla ämnen utom i ämnet Idrott och hälsa. Största skillnaderna (skiljer >10 %) totalt är i bild, engelska, hem- och konsumentkunskap, NO, slöjd, SO och svenska.

Skillnader per skola – andel som fått betyget MVG

Det finns en del skillnader mellan andel flickor och pojkar som fått MVG på respektive skola. Kunskapsskolan har störst skillnad (>10 %) i flest ämnen till flickornas fördel. Minst skillnader har Dammhagskolan och Gustav Adolfskolan.

Flickor och pojkar per skola som fått MVG och det ämne där det skiljer >10 %.

	Flickor	Pojkar
Asmundtorps skola	Idrott o hälsa Musik Slöjd	Fysik Teknik
Dammhagskolan	Bild	
Gustav Adolfskolan	Bild Religion	Idrott o hälsa
Kunskapsskolan	I samtliga ämnen utom i Idrott och hälsa samt Matematik	
Sandåkerskolan	Bild Moderna språk/språkval, Biologi Fysik Geografi Samhällskunskap	
Västervångskolan	Biologi Engelska Hem och konsumentkunskap Matematik Moderna språk/språkval Biologi Slöjd Historia Religion Samhällskunskap Svenska	

Elever med utländsk bakgrund

Av 457 elever (369 elever i kommunala skolor + 88 elever i Kunskapsskolan) är det totalt 170 (37 %) som har utländsk bakgrund. Av 86 elever som inte uppnått behörighet till nationellt program är det 57 som har utländsk bakgrund. Av dem är 33 pojkar och 24 flickor. Det är framförallt i matematik som flickor inte nått målet.

Flickor med utländsk bakgrund har högre meritvärde (173,0) än pojkar med utländsk bakgrund (148,9).

Det är 66 elever som läst modersmål, varav 93,9 % har uppnått målen. Det är något större andel pojkar än flickor som inte uppnått målen. 72 elever har läst svenska som andraspråk, varav 69,4 % har uppnått målen. Det är en större andel pojkar än flickor som inte uppnått målen.

Samverkan med hemmet

Generellt visar Kvalitetsenkätens resultat att majoriteten av vårdnadshavarna instämmer i de positiva påståendena kring det som rör normer och värden, utveckling och lärande/kunskaper samt inflytande och ansvar. Vårdnadshavarna kan även i rätt hög grad tänka sig att rekommendera sitt barns förskola, skola och fritidshem. I takt med ökad ålder hos barnen sjunker emellertid andelen positiva vårdnadshavare.

Vid föräldramöten på förskolor och skolor har det varit en större uppslutning av föräldrar när barnen/eleverna medverkat.

En klar majoritet av vårdnadshavarna anser att de i utvecklingssamtalet får veta hur deras barn utvecklas.

Andel (%) vårdnadshavare som svarat att det stämmer mycket bra/ganska bra på nedanstående påståenden:

	Förskola	skolår 2	skolår 5	skolår 8	Fritidshem
Normer och värden					
Mitt barn trivs på fsk/skolan/fritids	100	98	97	92	94
Mitt barn känner sig trygg på fsk/skolan/fritids	96	97	96	89	97
Mitt barn har arbetsro på lektionerna		84	82	59	
Fsk/skolan/fritids arbetar på ett bra sätt mot mobbning och kränkning	92	86	83	61	92
Utveckling och lärande/					
Kunskaper					
Fsk/f-hem stimulerar lust att lära och utvecklas	99				88
Det finns stimulerande saker att leka med	97				
Skolan uppmuntrar att söka kunskap och bli nyfiken		91	88	73	
Mitt barn får hjälp och stöd		95	93	83	
Mitt barn får veta vad som krävs i olika ämnen		89	94	85	
Mitt barn får lära sig fungera i grupp					94
Inflytande och ansvar					
Mitt barn får vara med och bestämma vad man ska göra	77				90
Jag får i utvecklingssamtalet veta hur mitt barn utvecklas	95	98	97	94	
Mitt barn kan påverka arbetssätt och innehåll		70	72	55	
Jag kan tänka mig att rekommendera till andra föräldrar mitt barns:					
förskola	96				
skola		87	85	73	
fritidshem					94

Analys och bedömning av måluppfyllelse

Utifrån resultatet av Kvalitetsenkäten³⁰ kan slutsatsen dras att förskola och fritidshem arbetar i riktning mot mål som rör normer och värden, utveckling och lärande/kunskaper samt inflytande och ansvar. När det gäller skolan kan slutsatsen dras att där arbetar man både i riktning mot strävansmål samt mål att uppnå.

Normer och värden

9 av 10 barn och elever känner sig trygga och trivs på förskolan, skolan och fritidshemmen, vilket är glädjande men målet bör givetvis vara 100 %. Barn och elever upplever också i hög grad att man på förskola, skola och fritidshem arbetar på ett bra sätt att motverka mobbning/stoppa mobbning. Även deras vårdnadshavare delar sina barns uppfattningar kring dessa delar. Det gedigna värdegrundsarbete som pågått under några år ger uppenbarligen resultat. Andelen elever som tycker att skolan arbetar på ett bra sätt med detta, sjunker emellertid i takt med stigande ålder. Detta visar att det fortfarande finns brister i detta arbete men betonas bör att en ökad medvetenhet om mobbning och kränkande behandling också kan bidra till en minskad tolerans.

När det gäller den upplevda arbetsron på lektionerna är det en majoritet elever som tycker det. Men det är lägre andel elever i årskurs 8 än i årskurs 2 och 5. Pojkar tycker det i större omfattning än flickor. Även om resultatet visar att man arbetar i riktning mot att få arbetsro i skolan måste detta arbete fortsätta och framförallt i de högre årskurserna.

När det gäller arbetsro kan konstateras att pojkarnas uppfattning inte skiljer sig från resultatet av nationella studier. Skolverkets rapport 287 visar att pojkar i högre omfattning än flickor tycker att det oftast är lugnt och att det finns arbetsro på lektionerna.

I Skolinspektionens granskning hösten 2008 påpekas att skolorna arbetar ”mycket intensivt och i många avseenden också framgångsrikt med värdegrundsarbetet för att skapa en god och trygg lärande miljö”.

Likabehandlingsplan

Skolinspektionens regelbundna tillsyn kring planer mot kränkande behandling från år 2007 och 2008 visar att den allra vanligaste bristen är att de åtgärder som vidtas inte baseras på en kartläggning och den näst vanligaste bristen är att eleverna inte engagerats i arbetet med att ta fram planen.

Även i Skolinspektionens granskning av Landskrona gavs liknande kritik kring likabehandlingsplanerna i verksamheterna. Detta har flera av verksamheter också kommenterat i sina kvalitetsredovisningar 2009 och påpekar att de kommer att omarbota likabehandlingsplanen under hösten 2009.

³⁰ Sammanställning av undersökningen: Barn, elever och vårdnadshavare i Landskrona tycker till om förskola, grundskola och fritidshem, hösten 2008.

Utveckling och lärande/kunskaper

Förskola

Resultatet av kvalitetsenkäten och förskolornas bedömningar visar att arbetet bedrivs i riktning mot strävansmålen. Förskolorna har exempelvis utvecklat barnens nyfikenhet och lust att leka och lära, utvecklat barnens ord- och begreppsfrörråd samt utvecklat förmågan att hantera konflikter och förstå rättigheter och skyldigheter. Barnen vågar också i större utsträckning ta för sig, prova och experimentera.

Skolinspektionens granskning visar också att resultatet av det arbete som sker i förskoleverksamheten avseende bl a utveckling och lärande är av god kvalitet. Den forskningsöversikt som Statens folkhälsoinstitut sammanställt år 2009, visar att förskolan har positiva effekter för barn i åldern 12-40 månader. Förskolebarn ligger före barn som enbart vistas i hemmet när det gäller språkförmåga, rumsuppfattning, taluppfattning och problemlösningsförmåga.

Skola

Resultaten av de nationella proven för elever årskurs 3 och 5 visar att majoriteten uppnår kravnivån. Detta är positivt och ger bra förutsättning för elevernas måluppfyllelse fortsättningsvis när det gäller matematik, svenska och svenska som andraspråk. Skolorna upprättar åtgärdsprogram för de elever som behöver stöd för att nå målen vilket bör leda till en ökad måluppfyllelse för exempelvis elever som nu går i årskurs 3, vid nationella proven i årskurs 5.

Satsningen med matematikutvecklare och läsveteraner som pågått under några år i kommunen förväntas också att bidra till önskade effekter över tid.

När det gäller provbetyg utifrån nationella prov och slutbetyg i årskurs 9 har Landskrona jämfört med riket större skillnader framförallt i svenska och matematik. Det är en högre andel som fått högre slutbetyg. Det finns även skillnader mellan skolorna. I matematik varierar det mellan 1,9 – 49,4 % och i svenska från 10,4 – 61,0 %. Skolverket påpekar att ”såväl stora skillnader mellan provbetyg och slutbetyg som en alltför god överensstämmelse kan vara indikationer på att kommunen behöver analysera och utveckla skolornas arbete med betygssättning”. Vidare menar Skolverket ”att det finns skillnader mellan de resultat som eleverna har på proven och på betygen kan man förvänta sig. Problemet är att det finns stora skillnader mellan skolor, vilket är ett tecken på att betygssättningen inte är likvärdig”. I Landskrona pågår ett utvecklingsarbete kring gemensamma bedömningskriterier.

I Landskrona men också i hela riket har jämfört med föregående år det genomsnittliga meritvärdet sjunkit, likaså andel behörig till nationellt program och andel som nått målen i alla ämnen. Landskrona har totalt, jämfört med riket betydligt lägre andel elever som är behöriga till nationellt gymnasieprogram, lägre meritvärde och lägre andel som når målen i alla ämnen. Det finns stora variationer mellan skolorna. Jämfört med riket har två av sex skolor högre genomsnittligt meritvärde, tre högre andel behöriga till nationellt program och en skola har högre andel som nått målen i alla ämnen. Sandåkerskolan ligger högre än rikssnittet i samtliga tre. Det

är framförallt Dammhagskolan och Gustav Adolfskolan som har lägre måluppfyllelse än de övriga skolorna.

I Skolinspektionens rapport 2008 konstateras att resurserna i huvudsak riktas mot engelska, svenska och matematik och att övriga ämnen blir åsidosatta. Årets resultat visar att skillnaderna mellan andelen totalt som når målen i alla ämnen och i de tre kärnämnen inte bara kvarstår utan har ökat jämfört med föregående år. Detta gäller emellertid inte Gustav Adolfskolan och Sandåkerskolan som gått i en positiv riktning.

Särskilt stöd

Skolverkets kunskapsöversikt³¹ kring särskilt stöd i grundskolan påpekar att analyser av elevvårdssamtal och åtgärdsprogram visar att skolor ofta ger uttryck för en individinriktad förståelse av elevens svårigheter. Det är i regel elevens brister som diagnostiseras och inte undervisningen. Tidigare satta mål diskuteras sällan eller utvärderas, när det gäller elevvårdssamtal och åtgärdsprogram. Det behövs fördjupade utvärderingar även i Landskrona av verksamheten kring elever som är i behov av särskilt stöd.

I Skolverkets lägesbedömning³² konstateras att diagnoser och screening används regelbundet inom läs- och skrivundervisning och matematik. Men resultatet används sällan för generella åtgärder och förbättringar i undervisningen. Likaså saknas utvärdering kring vilken typ av undervisning som ger de bästa effekterna. I verksamheternas kvalitetsredovisningar i Landskrona saknas fortfarande i allt för hög grad analys av undervisningens inriktning och karaktär kopplat till måluppfyllelse och elevers behov av stöd.

Sommarskola

Av de elever som valde att gå på Sommarskolan i Landskrona och som prövade för att få betyg, var det få i årskurs 9 som nådde målen. I skolverkets rapport³³ konstateras att sommarskolans resultat är beroende av hur väl förberedd och organiserad verksamheten är. Avgörande för att stödundervisningen ska fungera är kontakten mellan de ordinarie lärarna och lärarna på sommarskolan. Vidare betonas att det är av stor vikt att även eleverna tar del i planeringen av vad de ska studera. I Landskrona har de elever som kommer till sommarskolan ett åtgärdsprogram ”med sig”. Utifrån detta planerar och genomför lärarna undervisningen. Man kan emellertid inte förvänta sig att alla ska nå samtliga mål med tanke på den relativt korta tiden i Sommarskolan.

Faktorer som har betydelse för elevernas resultat

Under denna rubrik kopplas betygsresultat till skolforskning kring faktorer som har betydelse för elevernas resultat.

³¹ Skolverket 2008. Särskilt stöd i grundskolan. En sammanställning av senare års forskning och utvärdering.

³² Skolverkets lägesbedömning 2007. Rapport 288.

³³ Skolverket 2009. Sommarskola 2008 – en utvärdering.

I Skolverkets rapport³⁴ framgår att familjers socialbidragstagande samvarierar med elevers meritvärde; elever i familjer som uppbär bistånd presterar i genomsnitt på en lägre nivå jämfört med dem som inte uppbär bistånd. Även inkomst och meritvärde samvarierar; ju högre disponibel inkomst familjen har, desto högre genomsnittligt meritvärde. Men även elevens kön samt om eleven bor med ensamstående föräldrar eller inte samvarierar med elevers meritvärde. Likaså framgår att oavsett migrationsbakgrund finns det ett tydligt samband mellan elevers meritvärde och deras föräldrars arbetsmarknadsanknytning.

Landskrona har jämfört med riket 18,2 procent lägre meritvärde. Jämfört med riket har Landskrona dubbelt så hög andel barn i åldern 0-17 år som tillhör hushåll med socialbidrag samt högre andel som har sjuk- och aktivitetsersättning. Medelinkomsten är lägre jämfört med riket. Det är en större andel pojkar och en högre andel ensamma kvinnor med barn som får bidrag. Andelen födda utrikes är högre, andelen som förvärvsarbetar är lägre och det är en lägre andel som har eftergymnasial utbildning.

Bakgrundsfaktorer

Skolverket använder sig av tre bakgrundsfaktorer när de beskriver skolor och skolresultat:

- andel pojkar
- andel elever med utländsk bakgrund (uppdelat i födda utomlands respektive födda i Sverige)
- föräldrarnas sammanvägda utbildningsnivå

Dessa bakgrundsfaktorer förklarar 40 procent av variationen i betygsvärden³⁵. 60 procent av variationen beror på andra faktorer exempelvis samspelet mellan lärare och elev.

Av dessa bakgrundsfaktorer är föräldrarnas utbildningsnivå den som visat sig ha störst betydelse för betyg utfallet. Den har ungefär dubbelt så stort förklaringsvärde som etnicitet och kön. När det gäller barn födda i Sverige med en eller två föräldrar födda utomlands och barn födda utomlands har de lägre meritvärde än barn med svenskfödda föräldrar. Men när hänsyn tas till föräldrarnas utbildningsnivå ligger dessa elever i nivå med elever med svenska föräldrar. Detta gäller de elever som är födda i Sverige eller som invandrat innan skolstarten. De elever som invandrat efter skolstarten har däremot lägre meritvärde även om hänsyn tas till föräldrarnas utbildningsnivå.

Utbildningsnivå

I Landskrona är föräldrarnas utbildningsnivå lägre än rikssnittet och på Dammhagskolan och Gustav Adolfsskolan är den lägre jämfört med övriga skolorna i kommunen. Dessa två skolor har också det lägsta genomsnittliga meritvärdet, behörighet till nationellt program och andel som nått målen i alla ämnen.

När det gäller särskilt stöd till elever är hemuppgifter ett vanligt åtgärdsförslag och föräldrarna förväntas hjälpa sina barn med dem. I Skolverkets rapport kring särskilt stöd framgår att det finns ett samband mellan föräldrars utbildningsnivå och elevers studieresultat. Det förklaras av att föräldrar med högre utbildningsnivå har större möjligheter att utöva inflytande på skolans

³⁴ Skolverket 2004. Elever med utländsk bakgrund.

³⁵ SALSA – Skolverkets arbetsverktyg för lokala sambandsanalyser – ett användarstöd.

verksamhet så att deras barn får tillgång till rätt sorts stöd men också att de har större möjligheter att stödja sitt barn i skolarbetet.

I rapporten ”Vad som påverkar resultaten i svensk grundskola?”³⁶ lyfts fram att såväl internationell som svensk forskning visar att betydelsen av socioekonomisk bakgrund (familjens inkomst, yrke och utbildning) är betydligt starkare på skolnivå än individnivå. Ju mer homogen elevsammansättningen är desto starkare blir effekten av social bakgrund. ”Det fria skolvalet och boendesegregationen har lett till att elever med likartad bakgrund samlas på samma skola, något som är negativt för kunskapsutvecklingen”. Det har identifierats faktorer som uppstår på skolnivå och klassrumsnivå i form av kamrateffekter och lärarförväntningar som har starka samband med elevernas resultat. Det finns också forskning som tyder på att kamrateffekter och lärarförväntningar förstärker varandra.

Vidare framhålls i rapporten att elevernas ansvar för sitt eget lärande har ökat och en följd är mer individuellt och eget arbete, medan läraren har en mer tillbakadragen roll. Detta menar forskarna, leder till att stödet hemifrån blir allt viktigare och att föräldrarnas utbildning och kulturella kapital får större betydelse för elevens resultat. Men forskningen ger även stöd för att individualisering i betydelsen av individanpassning påverkar elevernas resultat positivt. Här avses att utforma undervisningen och stödinsatserna utifrån elevernas behov, erfarenheter och förutsättningar.

Andra betydelsefulla faktorer som rapporten belyser är föräldrarnas förväntningar på och ambitioner för sitt barn liksom att föräldrarna är involverade i skolarbetet och har kännedom om skolans språk. Tydliggöra målen för elever och föräldrar och arbeta fram former för ökade föräldrakontakter och engagemang är också något som flera enheter i Landskrona tagit upp i sina åtgärdsplaner för ökad målpuppfyllelse.

Andel elever med utländsk bakgrund

Landskrona har en högre andel elever med utländsk bakgrund jämfört med rikssnittet. Dammhagskolan och Gustav Adolfskolan har störst andel elever med utländsk bakgrund, 88 % på Dammhagskolan, varav drygt hälften är födda utomlands. Det är en omsättning på hela skolan F-9 med ca en tredjedel av elevantalet under ett år. På Gustav Adolfskolan är det drygt 70 % elever med utländsk bakgrund, varav 14 % är födda utomlands.

Båda skolorna har jämfört med övriga skolor en lägre andel elever som inte nått målen i ett ämne. Detta kan delvis förklaras med att skolorna uppmuntrar nyanlända elever, för att stärka deras självkänsla, att nå målen åtminstone i något ämne. Oftast klarar kanske elever att få betyg i något praktiskt - estetiskt ämne där tidigare förvärvade kunskaper lättare kan synliggöras och utvecklas än i ämnen där kunskaper i svenska språket har en mer avgörande betydelse. De elever som fått betyg i exempelvis bara ett ämne räknas med i skolans totala statistik över betygsresultat. Även de elever som går i introduktionsklass på Dammhagskolan räknas med i deras betygsstatistik. Över hälften av eleverna i årskurs 9 på skolan har bara haft ett par års skolgång i Sverige.

³⁶ Skolverket 2009. Vad påverkar resultaten i svensk grundskola? Kunskapsöversikt om betydelsen av olika faktorer.

SCB:s rapport 2007³⁷ visar att barn som bor i områden med stor andel utländsk bakgrund oftare är obehöriga till gymnasiet jämfört med barn som bor i andra områdestyper. Forskare i en senare rapport³⁸ skriver att familjer med dåliga förutsättningar för skolarbetet tenderar att samlas i vissa områden och tidigare studier kan ha tolkat denna självsortering som faktorer i omgivningen som påverkar barnens resultat negativt. Men nu hävdar forskarna i rapporten 2009 att sambanden, att barn i invandrartäta områden lyckas sämre inte är entydiga. Visserligen verkar en hög andel utlandsfödda påverka skolresultaten negativt men samtidigt påverkas grundskolebetygen positivt om det finns landsmän med hög utbildning i närheten. Forskarna menar att detta kan tolkas som en effekt av sociala nätverk och kontakter. Pojkar och barn till lågutbildade påverkas mer än flickor och barn med högutbildade föräldrar.

Även om de 57 av 86 elever i Landskrona som inte nått behörighet, har en utländsk bakgrund når ändå en klar majoritet elever 113 av 170 (66 %), behörighet till nationellt program i gymnasieskolan. I SOU:64³⁹ poängteras att det finns det en stor spridning i betygsnivå inom gruppen elever med utländsk bakgrund. Skolverket har visat att resultaten i skolan hänger samman med när eleverna kommer till Sverige, i förhållande till tidpunkten för skolstarten, och med föräldrarnas utbildningsnivå. Elever som kommer till Sverige tidigt och där föräldrarna hade högre utbildning presterar bättre än elever som kommer till Sverige sent och där föräldrarna har en låg utbildning.

Elever med utländsk bakgrund är alltså ingen homogen grupp. Förutsättningar i gruppen elever med utländsk bakgrund kan även variera mellan de olika skolorna.

Andel pojkar

Andel pojkar är totalt något högre i Landskrona jämfört med riket. Totalt har en större andel pojkar än flickor lägre genomsnittligt meritvärde, lägre behörighet till nationellt program och lägre andel som nått målen i alla ämnen. Andel pojkar som har fått MVG är lägre än andel flickor, vilket givetvis påverkar det totala meritvärdet.

Resultatet av Kvalitetsenkäten visar att pojkar i lägre grad än flickor svarar att de får den hjälp och det stöd de behöver i skolarbetet respektive att de får veta vad som krävs av dem i olika ämnen. Om det förhåller sig så kan detta naturligtvis påverka resultatet av måluppfyllelse.

Andra faktorer

Nedan ges exempel på faktorer som forskningen lyfter fram som påverkar eller inte påverkar betygsresultat.

³⁷ SCB 2007. Barn, bostadssegregation och skolresultat.

³⁸ Rapport 2009:18, Institutet för arbetsmarknadspolitisk utvärdering. Bostadssegregationens effekter på invandrabarns skolresultat.

³⁹ SOU 2009:64. Ur Delbetänkande av DEJA – Delegationen för jämställdhet i skolan. 2009

Lärare

En forskare som under 15 års tid syntetiserat över 800 i sig mycket omfattande studier om utbildning som täcker 83 miljoner elever från hela världen⁴⁰, har rangordnat viktiga faktorer för utbildning och elevens lärande. Överst på listan kommer interaktion mellan lärare och elever. ”Att eleven själv har en reell förståelse för vilka mål som denne ska uppnå, att läraren ger eleven kontinuerlig feedback på dennes arbete samt att klassrummet präglas av en tillåtande kultur där det är okej att säga och göra fel är alla viktiga förutsättningar för att interaktionen ska lyckas och att resultaten ska förbättras”.

Forskaren finner efter att ha gått igenom allt underlag att socioekonomiska strukturer eller vilken skola eleven går i är oväsentligt jämfört med lärarens förmåga att interagera med eleverna och medvetandegöra dem om deras eget lärande. Konstateras kan då att Landskrona går i rätt riktning genom arbetet med att tydliggöra målen för eleverna, utveckla underlag för betygssättning och att ge eleverna redskap för att ta ett ökat ansvar för sitt eget lärande.

Den internationella forskningen visar att minst 10-15 % av variationen i elevers resultat kan hänföras till skillnader mellan olika lärare. Forskningen tyder på att det ”är de ämnesdidaktiska kunskaperna (förmågan att undervisa varierat i ett visst ämne) som är centrala och de har större betydelse för elevernas resultat än lärarens ämneskunskaper”.

En forskare⁴¹ har granskat varför vissa skolklasser presterar på högre nivåer i läsning än vad man skulle kunna tro med hänsyn till socioekonomisk och språklig bakgrund. Studien visar att elever i årskurs 3 som trots att de kom från områden med låga inkomster och utbildningsnivåer gjort toppresultat i läsning. De flesta hade svenska som andraspråk. Gemensamt för de åtta klasserna som ingick i studien var att de hade lärare med gedigna kunskaper och pedagogiska verktyg. Attityden till skolan var positiv både bland lärare och bland elever. De problem som fanns knöts inte till individen. Barnen kände att de blev sedda och att lärarna trodde på dem. Pedagogiken var framtidsorienterad och fokuserade inte på orsaker till tidigare misslyckanden eller på barnens brister. Man arbetade tillsammans med andra för att klara av det man inte kunde göra på egen hand.

Resurser

Landskrona har jämfört med riket högre andel lärare med högskoleexamen respektive andel lärare per elev samt något högre kostnader per elev men ligger totalt under rikssnittet när det gäller betygsresultat för elever årskurs 9.

I SKL:s analyser⁴² har man inte kunnat konstatera ”några enkla samband mellan resultat och insatta resurser. Bra resultat går att finna i såväl kommuner med låga kostnader för sin grundskoleverksamhet som i kommuner med genomsnittliga och höga kostnader. Vi har inte heller funnit något enkelt samband mellan en hög andel behöriga lärare och goda resultat”. Men däremot visar både nordisk och internationell forskning⁴³ att resurser i form av klasstorlek och

⁴⁰ Öppna jämförelser 2009. Sveriges kommuner och landsting.

⁴¹ Ulla Damber. 2010. Läsa för livet: Tre studier av svenska barns läsutveckling.

⁴² Öppna jämförelser – grundskola 2008. Sveriges kommuner och landsting.

⁴³ Skolverket 2009. Vad påverkar resultaten i svensk grundskola? Kunskapsöversikt om betydelsen av olika faktorer.

lärartäthet har betydligt större effekt för elever i de tidiga skolåren och för elever som i mindre utsträckning kan få stöd i hemmet för skolarbete.

När det gäller sambandet resursers betydelse för elevernas resultat konstateras i rapporten ”Vad som påverkar resultatet i svensk grundskola?” att de kompensatoriska inslagen som tilldelas utifrån skolornas elevsammansättning (föräldrarnas utbildningsnivå etc.) är ”oftast blygsamma och inte kopplat till skolornas faktiska måluppfyllelse”. Resultatet av studien visar att skolor där elever har sämre förutsättningar att nå målen (utifrån socioekonomisk och utländsk bakgrund etc.) inte tilldelas mer resurser för särskilt stöd. Vilket är ”förvånande mot bakgrund av att särskilt stöd enligt skollag och läroplan är kopplat till elevers svårigheter att uppnå målen”.

För Landskronas del har Barn- och ungdomsnämnden valt att fördela en viss del budget utifrån kunskapsresultat för enheterna. Detta har emellertid indirekt viss koppling till de socioekonomiska förutsättningarna. För i de skolor som har låga meritvärden och som får större tillägg, har även föräldrarna en lägre utbildningsnivå och andel elever med utländsk bakgrund är större jämfört med övriga skolor. Av ca 300 miljoner som avsatts till skolan utgör ungefär 3,5 % som tilläggsfördelning av de kunskaphöjande medlen.

Decentralisering av skolan

I rapporten kring ”Vad som påverkar resultatet i svensk grundskola”⁴⁴ påpekas att det finns begränsade möjligheter att dra säkra slutsatser om vad decentraliseringen i vid mening har betytt för resultatutvecklingen. Detta beroende på att det är sällsynt med svenska studier som direkt har undersökt samband mellan olika aspekter av decentraliseringen och elevernas resultat.

Skillnader flickor och pojkar

Konstateras kan att flickorna i Landskrona liksom flickorna i riket generellt i högre grad än pojkar når målen i alla ämnen, blir behöriga till nationellt program, har högre meritvärde samt har bättre resultat på nationella prov. När det gäller meritvärde i Landskrona har flickorna totalt 27,8 % högre meritvärde än pojkarna. Mellan skolorna varierar det 10 - 40,5 % till flickornas fördel. Flickor har nationellt⁴⁵ haft 10 % bättre betyg från slutet av 1980-talet fram till i dag. Beräkningar på ett urval av ämnen visar att ungefär motsvarande skillnader fanns redan på 1960-talet.

I Skolverkets rapport 287 kring könsskillnader i måluppfyllelse och utbildningsval gör forskare tolkningar utifrån ett genusperspektiv. Det finns forskare som menar att flickorna bättre motsvarar kraven i både den öppna och dolda läroplanen och att skolans bedömningsätt premierar flickor. Vissa forskare hävdar att pojkars bristande måluppfyllelse är ett tecken på motstånd och protest. Det finns alltså en motsättning mellan skolans krav, som anses bekräfta femininitet och samhällets krav på manlighet. Andra orsaker som lyfts fram är att flickor trivs bättre i skolan och att pojkar är mer resultatintriktade och drar sig undan om de befärs att de inte ska nå målet medan flickor arbetar vidare och slutför arbetet.

⁴⁴ Skolverket 2009. Vad påverkar resultaten i svensk grundskola? Kunskapsöversikt om betydelsen av olika faktorer.

⁴⁵ SOU 2009:64 Ur Delbetänkande av DEJA – Delegationen för jämställdhet i skolan. 2009.

I Delbetänkande av DEJA – Delegationen för jämställdhet i skolan redovisas flickors och pojkars attityder, beteenden och prestationer i skolan. Nedan ges några exempel på det som tas upp:

- Den samlade bild som ges av pedagogisk forskning om skolprestationer och psykologisk begåvningsforskning pekar entydigt på att könsskillnaderna i kognitiva förutsättningar är små eller obefintliga.
- Forskning om könsskillnader i motivation visar att flickor oftare drivs av lärandemotiv, vilket innebär att de lär sig för sin egen skull – av intresse eller plikt. Pojkar drivs oftare av prestationsmotiv, vilket innebär att de söker bekräftelse och vill visa omvärlden att de är smarta och kompetenta. Konkurrens och tävlan framstår som viktig för fler pojkar och kan sporra till prestation, men eventuellt innebär detta att misslyckande upplevas mer socialt kostsamt och därför måste undvikas. Pojkar har kanske också jämfört med flickor fler alternativa vägar, som inte förutsätter skolframgång, till tillfredsställande vuxenliv.
- Ett annat och överlappande förslag till förklaring är att ”antipluggkultur”, som tidigare identifierats som arbetarklassrelaterat avståndstagande från en medelklassdominerad skola, brett ut sig och nu inkluderar också medelklassens pojkar. Antipluggkultur handlar om att vara ”cool”, populär och ha roligt. Att vara duktig i skolan och arbeta hårt för att lyckas utgör motsatsen och innebär risk för socialt misslyckande.
- I intervjuer med 13-14 åringar⁴⁶ fann en forskare att det är när man misslyckas som det är viktigt att se ut som man inte ansträngt sig. Detta gäller både flickor och pojkar. Forskaren tolkar detta förhållningssätt, karaktäriserat att skjuta upp arbetet, att inte anstränga sig, att dölja det faktum att man ändå arbetar och att vara störande i klassrummet, som ett försvar mot de personliga och sociala konsekvenser som misslyckade skolprestationer har. Kombinationen av rädsla för socialt misslyckande och för akademiskt misslyckande ger en bättre och mer trovärdig förklaring till antipluggkultur, än att det handlar om en specifik maskulinitet anser forskaren. Slutsatsen som dras är att försvar för maskulinitet skulle då kunna ses som ett verktyg för att dämpa upplevelser av misslyckande snarare än som en drivkraft i sig.

I betänkande understryks emellertid att tendenser i skillnader mellan flickor och pojkar inte får ges för stor betydelse. Hela den frågeställning som behandlats i betänkandet har sin utgångspunkt i medelvärdesskillnader där ena hälften av alla skolbarn och – ungdomar jämförs med den andra hälften. I rapporten framhålls att det behöver upprepas att variationen i alla avseenden inom respektive grupp är större än medelvärdesskillnaden i prestationer respektive tendenser till gruppskillnader i andra sorters variabler.

Skillnader mellan skolorna

Skollagen fastslår att utbildningen ska vara likvärdig inom varje skolform. I Läroplanen står att skolan har ett särskilt ansvar för de elever som av olika anledningar har svårt att nå målen för utbildningen.

⁴⁶ SOU 2009:64 Ur Delbetänkande av DEJA – Delegationen för jämställdhet i skolan. 2009

Mellan Landskronas sex skolor som har årskurs 9 är det stora variationer läsåret 08/09 men även över tid, i måluppfyllelse i alla ämnen, behörighet till nationellt program och meritvärde. De senaste tre åren har skillnaderna i exempelvis meritvärdet stigit från 46,4 till 114,9.

Även om skillnaderna totalt för kommunen har ökat mellan andelen som nått målen i alla ämnen och de som nått målen i kärnämnen (svenska, svenska som andraspråk, engelska och matematik) så är variationerna mellan skolorna lägre jämfört med föregående år.

De två senaste åren har dock variationen mellan skolorna minskat när det gäller andel som nått målen i alla ämnen och de som nått målen i kärnämnen (svenska, svenska som andraspråk, engelska och matematik).

Föräldrarnas utbildningsnivå har för betygsutfallet ungefär dubbelt så stort förklaringsvärde som etnicitet och kön. I Landskrona ligger utbildningsnivån lägre än rikssnittet och betygsresultaten för kommunen totalt ligger också under rikssnittet. Men det finns en stor variation mellan skolorna. I Delbetänkande DEJA betonas emellertid att stödet hemifrån blir viktigare när elevernas ansvar för sitt eget lärande ökar. Då får föräldrarnas utbildning och kulturella kapital ännu större betydelse för elevens resultat.

Skolans uppdrag är att vara kompensatorisk så att alla elever oavsett vilken bakgrund de har ska tillgodogöra sig de kunskaper och färdigheter som skolans styrdokument slagit fast. Eftersom bara 40 procent av skillnaderna i betygsresultat mellan skolorna kan förklaras med skillnader i bakgrundsfaktorerna (föräldrars utbildningsbakgrund, andel pojkar och andel med utländsk bakgrund) borde skolorna i Landskrona i större utsträckning kunna överbrygga detta. Men i rapporten⁴⁷ poängteras att ”även om skolan har betydelse och kan spela en kompensatorisk roll så är också talat språk i hemmet hos elever med utländsk bakgrund en viktig faktor. Den förväntade prestationsnivån för elever som talar svenska i hemmet är betydligt högre än dem som talar sitt modersmål hemma”.

Sammantaget har vi mycket kvar att göra för att nå upp till en likvärdig skola. Men det är viktigt att komma ihåg att betygssystemet bara mäter vissa kunskaper och färdigheter och kan därför inte ensamt spegla en skolas kvalitet och måluppnåelse. Det finns en rad mål som inte fångas i betygssystemet.

Inflytande och ansvar

Utifrån verksamheternas egna kvalitetsredovisningar samt barn och elevers svar på Kvalitetsenkäten kan slutsatsen dras att de har ett visst inflytande kring vad man ska göra (förskola och fritidshem) och påverka arbetssätt och innehåll (skolan). Men eleverna i årskurs 8 tycker i lägre grad än övriga att de kan påverka arbetssätt och innehåll.

⁴⁷ Skolverket. Vad om påverkar resultaten i svensk grundskola?

Några av förskolorna lyfter fram att de utifrån resultatet av Kvalitetsenkäten, där en andel barn inte tycker att de får vara med och bestämma, har tydliggjort barnens inflytande genom att belysa vad det är och när det sker.

I flera av verksamheternas kvalitetsredovisningar framkommer att inflytandet i takt med stigande ålder och mognad behöver utvecklas och bli bättre. Någon skola betonar att elevernas bild av hur inflytande tillgodoses inte är entydig med lärarnas bild.

Även Skolinspektionens bedömning är att skolorna bör hitta former för att eleverna ska få ett reellt inflytande över arbetssätt, arbetsformer och undervisningens innehåll.

Slutsatser som dras utifrån Vetenskapsrådets forskningsprojekt 2009, är bl a att i skolor som har mindre av mobbning och kränkande behandling finns kamratstödjare, mobbningsplaner och mer av elevinflytande. Forskningsresultatet visar att i skolor där eleverna kände hög delaktighet har de utvecklats mycket mer både akademiskt och socialt, de har bättre betyg och det finns mindre mobbning. Där eleverna kände låg delaktighet fanns det mera mobbning, sämre social utveckling och man hade också sämre betyg. Detta ger stöd åt vikten av att skolorna i Landskrona utvecklar elevernas inflytande och ansvar.

Åtgärder enligt kvalitetsredovisning 2008

Förbättringsområden i 2008 års kvalitetsredovisning	Vad som hänt under 2009
<p>1. Likabehandlingsplaner utgår inte från en aktuell kartläggning av skolornas behov och innehåller inte alltid konkreta och tidsatta åtgärder. Vidare finns det elever på en del skolor som inte känner till Likabehandlingsplanen eller som varit delaktiga i utarbetandet av den. Dessa delar behöver förbättras och utvecklas. Likabehandlingsplanerna på de skolor som har lokalintegrerad särskola ska inkludera även denna verksamhet i sina planer.</p> <p>2. Enheternas kvalitetsredovisningar behöver utvecklas till att vara mera av en systematisk utvärdering för att enheterna ska kunna göra bedömningar av resultat och behov av åtgärder i relation till upprättande av mål.</p> <p>3. Kunskapsuppföljning och måluppfyllelse ska göras i samtliga ämnen som finns i kursplanerna, vid F-6 skolorna.</p> <p>Utvecklingsarbete bör inriktas på bedömning av måluppfyllelse, dokumentation, metodutveckling och planering för att öka måluppfyllelsen.</p> <p>Med stöd av de framtagna bedömningsinstrumenten ska måluppfyllelse i den individuella utvecklingsplanen tydliggöras för att underlätta elevernas reella inflytande över sitt lärande.</p> <p>4. Former för att optimera insatser för barn i behov av särskilt stöd, inklusive studiehandledning på modersmålet behöver utvecklas ytterligare.</p>	<p>En revidering av ett underlag till Likabehandlingsplan "Checklista" har upprättats.</p> <p>Inför kvalitetsredovisningen 2010 har anvisningarna delvis arbetats om. Under 2009 initierades ett införande av kvalitetssäkringssystemet, Qualis.</p> <p>Arbetet ned skriftliga omdömen, bedömningskriterier och utveckling av IUP har fortsatt på respektive skola enligt gemensam överenskommelse.</p> <p>Extern inspiration t ex genom rektorers deltagande och medverkan i seminarium, samt egen inspirationsdag med extern föreläsare</p> <p>Ny policy för modersmålsundervisning framtagen, där studiehandledningens roll förtydligats.</p>

5. Den pedagogiska inne- och utemiljön ska stimulera lärandet och bidra till en högre måluppfyllelse.	Den fysiska miljön förbättras successivt utifrån underhållsplan och ekonomi.
6. Arbetet med att vidareutveckla delaktighet och föräldrasamverkan ska fortsätta.	Arbete pågår på respektive enhet.

Åtgärder för förbättring

Det som lyfts upp i flera enheters kvalitetsredovisning när det gäller åtgärder för förbättringar för att nå uppsatta mål är:

Förskola: Arbeta fram former för ökade föräldrakontakter och engagemang. Organisera för bättre samverkan och samarbete mellan avdelningar men också med förskoleklasserna. Tid för ökad reflektion bör också organiseras. Dokumentation och observation behöver utvecklas.

Skola: Tydliggöra målen för elever och föräldrar, men även organisera för gemensamma aktiviteter, övergångar och planeringstid för pedagogiska diskussioner. Arbetet med Likabehandlingsplaner och ett ökat elevinflytande ska fördjupas samt värdegrundsarbetet ska fortsätta.

Fritidshem: Ökad delaktighet och inflytande för barnen. Men även organisera för bättre samverkan och samarbete mellan avdelningar och andra fritidshem.

Kommunövergripande

En organisationsöversyn har planerats utifrån de behov som framkommit när gäller stöd till verksamheterna. Den har fokus på verksamheten dvs förskola och skola bildar var sin gren. Syftet är att tid ska frigöras för rektor att utöva det pedagogiska ledarskapet genom olika stödfunktioner. Rektorerna ska även få ökat ansvar och ökade befogenheter genom direkt delegation. Den nya organisationen ska träda i kraft 2009-07-01.

Samtliga verksamheter kommer under våren 2010 börja använda Qualis som är ett kvalitetssäkringssystem.

Kommunens värdegrunds policy BRA (Bemötande, Resultat och Ansvar) ska konkretiseras i organisationen.

Genom införande av Familjeportalen - Dexter kommer frånvarostatistiken att säkerställas. Systemet kommer även att underlätta kommunikationen mellan förskola och hem respektive skola och hem.

Förskolan behöver bättre system för uppföljning och utvärdering som är tydligt relaterade till läroplanens mål. Kvalitetssystemet Qualis kommer att vara en del i detta.

Observationer, tester och screening i läs- och skrivutveckling och matematik görs regelbundet i förskolor och skolor. I kvalitetsredovisningarna saknas emellertid i allmänhet fortfarande djupare analyser av resultaten och konsekvensanalyser i synnerhet med avseende på verksamhetens arbete och undervisningens inriktning och karaktär. Det saknas i hög grad beskrivningar av insatser som gäller uppföljning och utvärdering, likaså utvärdering av vilket arbetssätt som ger de bästa effekterna. Detta behöver utvecklas.

Andelen elever behöriga till nationellt program på gymnasiet måste öka men även andelen som når målen i alla ämnen. Likaså måste andelen som får betygen VG och MVG (meritvärdet) öka. Skillnaderna mellan skolornas måluppfyllelse bör minska så att det blir tydligt att kommunen verkligen erbjuder en likvärdig utbildning. Även de relativt stora skillnaderna mellan flickors och pojkars betyg behöver diskuteras och följas upp. Likaså behöver diskussion föras om arbetet i skolan kanske behöver förändras med anledning av de stora skillnaderna.

I betygsresultatet framkommer en spretighet både mellan olika ämnen och mellan de olika skolorna. Detta bör beaktas i det pågående arbetet för likvärdig bedömning. I syfte att skapa en likvärdig bedömning av elevernas resultat, har en gemensam kompetensutvecklingsinsats påbörjats för pedagoger och skolledare.

Studier visar att det finns indikatorer på att den pedagogiska miljön när det gäller förmågan att anpassa sitt innehåll och arbetssätt efter de sociala och kulturella omgivningsförhållandena spelar roll. Detta är något som vi bör lyfta fram i det pedagogiska planeringsarbetet.

Under våren 2009 har ett arbete påbörjats i syfte att ta fram en Verktygslåda för högre måluppfyllelse. Fokus ligger på nedanstående områden:

- Kunskaper och färdigheter
 - Matematikutveckling
 - Språkutveckling
- Trygghet och trivsel
- Metoder, arbetssätt och lärarroll
- Inflytande och delaktighet
- Föräldrainflytande
- Rutiner för mottagande/överlämnande av barn och elever mellan olika enheter och verksamhetsformer
- Rektors roll i det pedagogiska utvecklingsarbetet
- Omvärlden

Det kommer även att tas fram en långsiktig plan för högre måluppfyllelse för åren 2010 - 2012. Denna innehåller bl a kompetensutvecklingsinsatser för skolledare och pedagoger. Vidare ska en ny skola starta för högre årskurser "Junior College" i samverkan med gymnasieskolan med inriktning mot vård och omsorg respektive teknik. Även Lovskola för skolår 3, 5, 8 och 9 ska erbjudas.

Kommunen har som huvudman ansvar för att alla barn i Landskronas fritidshem, oavsett placering, erbjuds en verksamhet av hög och jämn kvalitet. Skolinspektionens granskning visar emellertid att det finns stora variationer mellan fritidshemmen, särskilt när det gäller pedagogisk medvetenhet och i vilken mån barnen erbjuds en meningsfull och utvecklande fritid. En fortbildningsinsats är planerad för personal på fritidshem under hösten 2010.

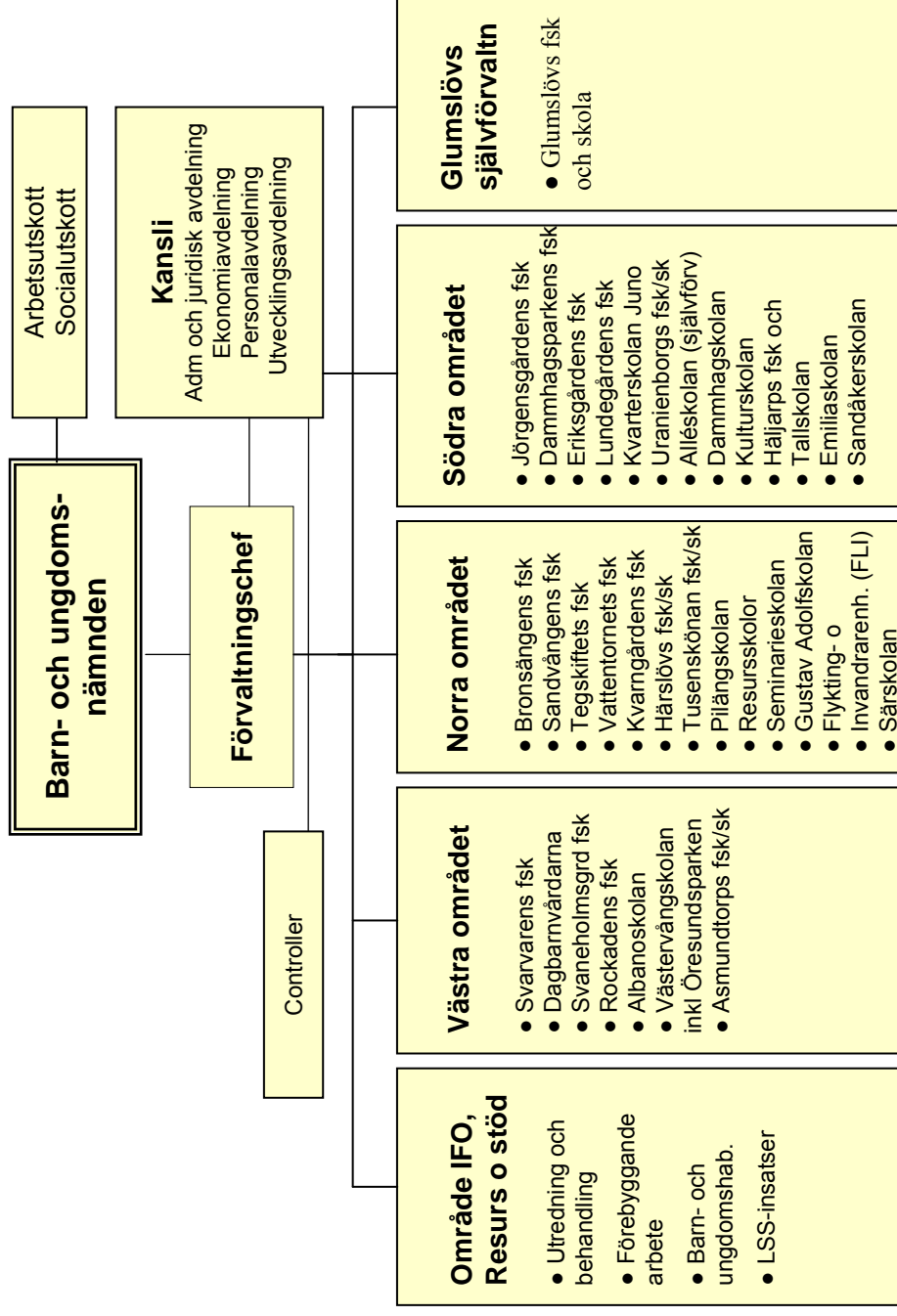
Avslutande kommentarer

Sammanfattningsvis kan konstateras att det pågår ett intensivt utvecklingsarbete och att ytterligare insatser planerats för att öka måluppfyllelsen. Medvetenheten har ökat för vilka faktorer som kan påverka resultatet. Det finns en strategi för kompetensutvecklingsinsatser så att dessa befrämjar lärmiljön.

Jämfört med riket ligger Landskrona lägre när det gäller betygsresultat men poängteras bör att en skola, Sandåkersskolan har högre andel elever som nått målen i samtliga ämnen och ett högre meritvärde.

Det är glädjande att barn och elever upplever trygghet och trivsel och att även majoriteten av vårdnadshavarna är positiva till verksamheten.

Barn- och ungdomsnämndens organisation



Kvalitetsredovisningen kopplat till läsåret 08/09 och budgetarbetet 2011

