

**LANDSKRONA
STAD**

Kulturmiljöer i Landskrona

Riktlinjer för bebyggelsen i Kv. Esperanza



Förord

Esperanza är en värdefull kulturmiljö i Landskrona, ett område med många arkitektoniska kvaliteter ritat av den internationellt kända arkitekten Ralph Erskine. Sedan 1986 ingår Esperanza i Landskrona kommuns bevarandeprogram, Bevaringsplan del II för Landskrona, vilken omfattar kommunens kulturhistoriska och miljömässigt värdefulla miljöer. Detta innebär att byggnaderna i området ska underhållas och bevaras med respekt för byggnadens och områdets karaktär.

Riktlinjerna vänder sig till fastighetsägarna i Esperanza vid underhåll av byggnaderna och kan också fungera som stöd vid bygglovsansökningar vid ändring och tillbyggnad. De allmänna varsamhetsbestämmelserna i Plan- och bygglagen, 8 kap, 13, 14 och 17 §§ PBL (2011:335), innebär att en byggnad alltid ska behandlas varsamt vid ändringar så att byggnadens värde inte går förlorat.

Det krävs bygglov för ändringar och tillbyggnader vilket förutsätter samråd med stadsarkitektavdelningen och stadsantikvarien, och hänsyn ska tas till hela områdets karaktär enligt 9 kap 2 § och 5 § PBL (2011:335).

Riktlinjerna är utarbetade av stadsarkitektavdelningen i samverkan med stadsantikvarien, Landskrona museum, Landskrona stad och antagna av stadsbyggnadsnämnden 2016-03-15

Vid frågor, välkommen att höra av er till oss.

Landskrona stad

Stadsbyggnadsförvaltningen

Reviderad 2016-06-07

Riktlinjer för bebyggelsen i Karlslund – Kv. Esperanza

Bostadsområdet Esperanza byggdes mellan 1969-1970 efter en arkitekttävling 1963 som den internationellt kända arkitekten Ralph Erskine vann. Området består av totalt 117 bostäder i form av radhus och atriumhus. Erskines grundtankar vid planering av bostadsområden var att skapa en sammanhållen kvartersdisposition socialt, estetiskt och funktionellt. I Esperanza kan man se detta i exempelvis de öppna grönytorna mellan husen, atriumhusens plank som är försedda med skjutluckor vilka möjliggör att vara privat eller att öppna upp för omgivningen och de tydliga områdesfärgerna som delar upp området i kvarter. De högre radhusen vid Helsingborgsvägen är placerade för att skydda bostadsmiljön från trafikbuller. En målsättning med bygget var också att området skulle integreras med det närbelägna området Nyvång, vilket det finns arkitektoniska likheter med.

Esperanza blev uppmärksammat internationellt för sin utformning och grannskapsplanering och är än idag en stor inspirationskälla för andra arkitekter med många besök av arkitekturstuderande. Områdesfärgerna rött, blått, grönt, brunt och svart är färger som är återkommande i Erskines arkitektur och är också mycket viktiga för områdets karaktär liksom de vita eternitskivorna som klär fasaderna. Taken är flacka, klädda i svart papp och pryds av den utmärkande ventilationshuvorna som är inklädd i en träpanel, vilka är typiska för Erskines formspråk med sin speciella fågelholksliknande utformning. I området finns gott om gemensamma grönområden och privata trädgårdar i direkt anslutning till husen, något Erskine var mån om att skapa i de bostadsområden han ritade. Tanken var att dessa ytor skulle kunna vara naturliga mötesplatser där alla generationer kunde mötas och umgås. Byggnadsdetaljer så som ventilationshuvorna på taket, skjutluckorna vid atriumhusen och entréerna med avställningsytan för exempelvis matkassen är särskilt karaktärsbildande för området och viktiga att underhålla på ett sådant sätt så att områdets karaktär bevaras.



Ralph Erskine (1914-2005), arkitekten för Esperanza, var engelsman och utbildad i England men kom till Sverige år 1939 för att studera den svenska funktionalismen och det nära sambandet mellan formgivning, arkitektur och socialt ansvarstagande. Erskines sociala engagemang syns också tydligt i hans formspråk som genomsyras av funktionalism och socialism. Han kom att bli en mycket uppskattad arkitekt och är en av förgrundsgestalterna inom svensk arkitektur under den senare delen av 1900-talet, verksam i både Sverige, England och Kanada. Några av hans mer uppmärksammade verk är bland annat Lådan (1942), Gyttorp (1955), Shopping, världens första inomhusgalleria i Luleå (1955), stadsdelen Byker i Newcastle (1969-1982), Skanskahuset "Läppstiftet" i Göteborg (1989), Greenwich Millennium Village London (2005) och byggnader för Stockholms universitet så som Allhuset, vilket han fick Kasper Salin-priset för 1980, en bland flera utmärkelser han tilldelats.

Riktlinjer för Esperanza

Riktlinjerna för Esperanza har tagits fram med syftet att skapa en mer sammanhållen miljö vilka eftersträvar att respektera Ralph Erskines grundtankar för området. Dessa riktlinjer ska därför följas vid underhåll och renoveringsarbete.

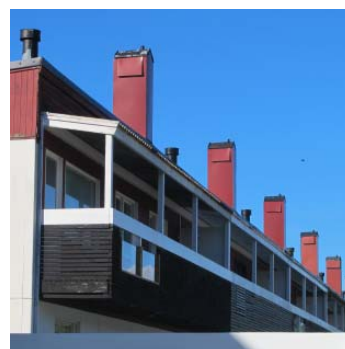
Fasadmaterial

Fasadmaterial är ursprungligen vitmålade eternitskivor. Vid byte av fasadmaterial ska fibercementskivor användas, vilket är den produkt på dagens marknad som mest efterliknar eternitskivor. Den nya skivan ska vara av samma dimension och tjocklek som de ursprungliga eternitskivorna. Vid byte och underhåll ska fasadskivorna målas i en vit kulör enligt NCS S 0300-N. Vid byte av den liggande träpanelen ska spontad panel användas.



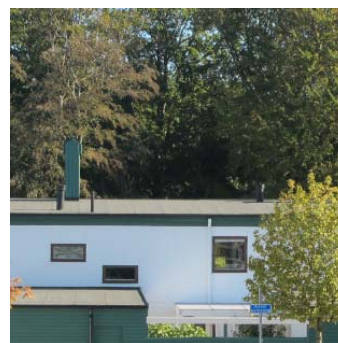
Färgsättningen

Kvarteret Esperanza är indelat i olika områdesfärger. Vid underhåll och repartition ska träpanelen på takfoten, gavlarna, och ventilationshuvorna målas i samma kulör och nyans enligt färgsättningen på områdeskartan på sista sidan.



Tak och takavvattning

Vid underhåll av tak ska svart takpapp användas. Inga förändringar av takets lutning, höjd eller förändring av takfotens utseende medges. Avvattningen ska målas med en kulör som ansluter med bakgrunden, hängrännor vid takfoten i svart kulör enligt NCS S 9000-N, och stuprör mot fasaden i vit kulör enligt NCS S 0300-N.



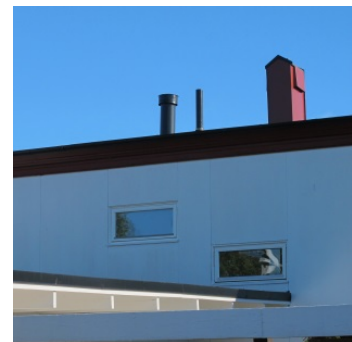
Ventilationshuvar

De byggnader som har original ventilationshuvar av träpanel ska bevaras. Vid reparationsarbeten ska täckningsmaterialet vara trä. För kulörer se NCS- koder enligt färgsättningen på områdeskartan på sista sidan.



Fönster

Fönstersättning samt storlek på fönster får inte ändras. En sådan ändring påverkar byggnadens utseende avsevärt och därmed krävs bygglov. Om fönsterbyte blir aktuellt krävs bygglov om färg, material eller profilstorlek ändras. Fönsterkarm och fönsterbågar ska vara av vit kulör enligt NCS S 0300-N. Fönster med spröjs medges ej.



Dörrar och entréparti

Många av entrépartierna är välbevarade med originaldörr, sidoljusinsläpp, armatur och med en tillhörande avställningsyta. Detta är unikt för området och ska därför underhållas så att den kan bevaras. Dörrar kan i hög grad förändra en byggnads utseende. Vid byte av dörr ska en spårad oljad trädörr likt original användas. Dörren får inte täckmålas. Sidoljusinsläppet med armatur ska bevaras. Avställningsytan ska målas med en vit kulör enligt NCS S 0300-N.



Garagelängor och garageportar

På de fristående garagelängorna ska fasader utföras med liggande träpanel och garageportarna bör utföras med antingen stående eller liggande träpanel. Det viktigaste är att dimensionen på brädorna till garageportarna utförs smala och målas i en mörkbrun kulör som utgår från NCS S 7010-Y70R. Underhåll bör ske gemensamt och målas i samma kulör.

På garagebyggnaderna vid radhusen ska både vägg och garageport utföras i träpanel och målas antingen i samma färg eller så kan väggar målas vita och kulör på porten enligt karta på sista sidan. Väggar bör utföras med stående träpanel. Garageport ska utföras med antingen stående eller liggande träpanel. Det viktigaste är att dimensionen på brädorna till garageportarna utförs smala och målas i kulör enligt områdeskartan på sista sidan.



Balkonger

Balkongerna i området är välbevarade, utmärkande detaljer är den smala träpanelen och det glasade partiet. Vid reparation och underhåll av träpanelen ska virke med dimensionen 45*45 användas. Balkongfronterna målas i en svart kulör enligt NCS S 9000-N. Överliggaren målas i vit kulör enligt NCS S 0300-N och utgörs av virke med dimensionen 45*195 mm.

Det glasade partiet bör bevaras och de smala listerna som håller upp glaset målas i vit kulör enligt NCS S 0300-N.



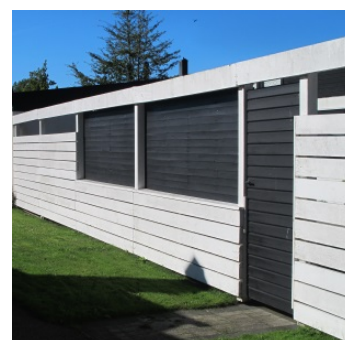
Plank

Planken som avgränsar de gemensamma ytorna har en plankhöjd på 1700 mm. Avståndet mellan planket och överliggaren är 400 mm, och totalhöjden är 2300 mm. Vid byte av enskilda plankor ska virket vara av dimensionen cirka 45*145 mm med 15 mm luftspalt. Vid byte av överliggare ska virket vara av dimensionen 45*195 mm. Planken och överliggaren ska målas i vit kulör enligt NCS S 0300-N. Dörren ska vara av fasspont i dimensionen 22*120 mm målade i svart kulör enligt NCS S 9000-N.

Plank vid de fristående garagelängorna bör utföras täta.



Atriumhusens plank har en plankhöjd på 1700 mm. Avståndet mellan planket och överliggaren är 400 mm, totalhöjd är 2300 mm. Vid byte av enskilda plankor ska virket vara av dimensionen 45*145mm med 15 mm luftspalt. Vid byte av överliggaren ska virket vara av dimensionen 45*195. Planket och överliggaren ska målas i en vit kulör enligt NCS S 0300-N. Skjutluckorna och dörrar på planken ska bestå av fasspont med dimensionen 22*120 mm. De ska vara målade svarta enligt NCS S 9000-N.



Radhusen i väster har plank bestående av fjällpanel ut mot Hälsingborgsvägen. Plankhöjden är 1450 mm. Avståndet mellan planket och överliggaren är 550 mm, totalhöjden är 2200 mm. Vid byte av enskilda plankor ska virke av fjällpanel i dimensionen 22*120*102 mm användas. Planket som utgöra av fjällpanel ska målas i svart kulör enligt NCS S 9000-N. Överliggaren och underliggaren ska bestå av virke av dimensionen 22*120 mm. Överliggare och underligare ska målas i vit kulör enligt NCS S 0300-N.

Dörren in till förgårdsmaken består av fasspont. Vid byte av enskild plankor ska virke av fasspont i dimensionen 22*120 mm användas. Dörren ska målas i vit kulör enligt NCS S 0300-N

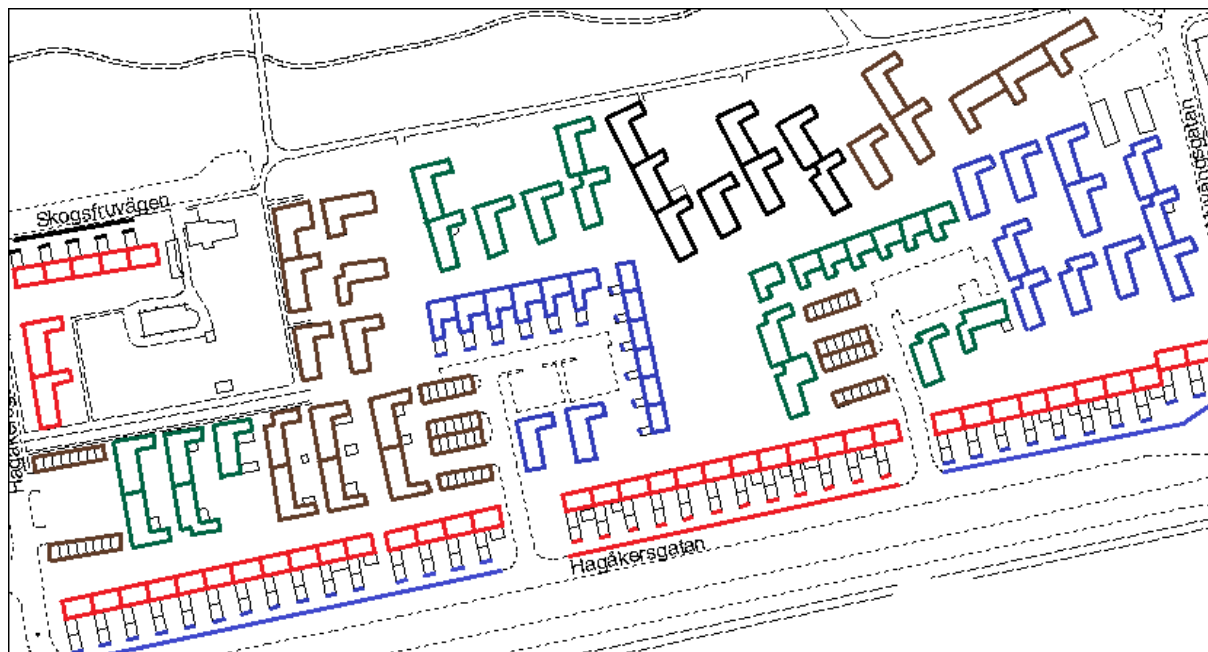


På baksidan av radhusen finns en stödmur av trä. Vid byte av enskilda plankor ska virket vara av dimensionen 50*200 mm. Stödmuren ska målas i en mörkbrun kulör enligt NCS S 8005-Y50R.

Planken som avgränsar mellan bostäderna i radhusen har en plankhöjd på 1650 mm. Vid byte av enskilda plankor bör virket vara av dimensionen 45*145 mm med 15 mm luftspalt. Planket ska målas i en vit kulör enligt NCS S 0300-N.



Områdeskarta med färgsättning för varje enskilt område



Ett viktigt karaktärsdrag för området är uppdelningen genom färgsättning som skapar de olika kvarteren inom området. I dagsläget har många av byggnaderna fått en ny kulör efter underhåll genom åren vilket lett till att detta karaktärsdrag blivit mindre tydligt. Ett syfte med riktlinjerna är att återskapa en sammanhållen färgsättning, därför har denna områdeskarta upprättats för att med tiden kunna återgå till mer tydliga kvarter.

På radhusen vid Hagåkersgatan och Skogsfruvägen har byggnaderna olika färgsättning på husfasaden gentemot garageporten med omgärdande panel. Linjerna på kartan framför dessa byggnader syftar till att förtydliga vilken kulör garageportarna med omgärdande panel till anslutande hus ska ha.

Nedan finns NCS-koder att använda vid underhåll av träpaneler.

NCS-koder:

Röd – NCS S 5040-Y90R

Blå – NCS S 5020-R90B

Grön – NCS S 7020-G10Y

Brun – NCS S 7010-Y50R

Mörkt brun – NCS S 8005-Y50R "stödmuren/stödplanket" vid baksidan av radhusen utmed Hagåkersgatan

Svart – NCS S 9000-N

Vit – NCS S 0300-N