

Landskrona – näringslivet

Martin Andersson

Internationella Handelshögskolan i Jönköping
Kungliga Tekniska Högskolan, Stockholm

2009-12-16

Innehållsförteckning

Inledning	3
Är Landskrona med i matchen? – den övergripande bilden	5
Vilka branscher trivs i Landskrona? – näringslivets specialisering	15
Vart är Landskronas näringsliv på väg?	22

Inledning

Landskrona kommun är lokaliserad strax norr om en av Sveriges tre växande storstäder och ingår i Malmös lokala arbetsmarknadsregion (LA-region). Kommunen är därmed en del av en av Sveriges mest expansiva storstadsregioner, vars utveckling under 1990-talet fått en extra skjuts genom Öresundsbron. Malmö LA-region består av totalt 27 kommuner i västra Skåne som genom korta tidsavstånd och hög arbetspendling bildar en gemensam arbetsmarknad.¹ Utöver metropolen Malmö innefattar regionen exempelvis Lund, en av Sveriges största universitetsorter, och Helsingborg som kan karaktäriseras som ett större regionalt centra inom regionen. Den generella närheten till expansiva områden ger Landskrona en potential för en stark utveckling.

Detta kapitel ställer frågan om Landskrona hänger med i den generella utvecklingen i Sverige som helhet och i övriga Malmö-regionen. Vi behandlar denna fråga genom att studera kommunens näringslivsstruktur och dess utveckling under det senaste decenniet. Analysen inriktar sig på sysselsättningens utveckling dels totalt, dels på branschnivå, lönesummor och inkomstnivåer, utbildningsnivån på näringslivets anställda, näringslivets specialisering på branschnivå, produktivitet och export, samt nyföretagande.

I alla analyser av regioners näringslivsstruktur finns det två grundläggande frågor att beakta: (1) vad innefattar en regions näringsliv?, (2) vad finns det för generella aspekter på dess inriktning och utveckling? När det gäller den första frågan gäller kort och gott att näringslivet i en region består av alla värdeskapande verksamheter som är lokaliserade i regionen, såväl privata som offentliga. Den andra frågan är betydligt mer komplex. Generellt kan man säga att näringslivets inriktning och utveckling i en region är en produkt av regionens varaktiga och trögrörliga resurser, där olika typer av resurser attraherar olika typer av branscher och företag. Regioner med specifika naturtillgångar som kol och olja är till exempel ofta specialiserade på tillverkning och raffinering av dessa tillgångar.

¹ LA-regioner definieras av SCB baserat på pendlingsflöden mellan kommuner. Antalet LA-regioner förändras över tid i takt med att infrastrukturinvesteringar reducerar restider och medger dagspendling över längre avstånd. Enligt SCBs definition av LA-regioner tillhörde Landskrona Helsingborg LA-region fram till och med år 1999. Sedan år 2000 ingår Helsingborg och tidigare tillhörande kommuner i Malmö LA-region. Dock ingår Landskrona i delregionen Helsingborg inom Malmö LA-region.

Trögrörliga och varaktiga resurser som formar en regions näringsliv innefattar dock inte endast de som är givna av naturen. Många betydelsefulla regionkaraktäristika utvecklas endogent över tid. Detta gäller till exempel olika typer av materiell infrastruktur samt de kunskaper, kompetenser och erfarenheter en regions arbetskraft besitter. Även om arbetskraft normalt klassas som en rörlig produktionsfaktor gäller att strukturen på en regions arbetskraft förändras i mycket långsamma processer. På sätt är arbetskraftens karaktäristika en betydande faktor för en regions näringslivsstruktur. Näringslivsutvecklingen in region är kopplad till vilken typ av arbetskraft regionen förmår att attrahera. Samtidigt gäller att det regionala näringslivets inriktning delvis styr arbetskraftsstrukturen, eftersom näringslivsstrukturen har en direkt inverkan på vilken typ arbeten som efterfrågas i regionen.

Resonemanget ovan antyder ett potentiellt ”cirkulärt” samband där näringslivets specialisering är dels en produkt av en regions egenskaper, dels en faktor som kan påverka vilka egenskaper en region utvecklar över tid. Exempel på denna typ av utvecklingsförlopp är olika former av klusterbildningar, där en ansamling av företag i en bransch attraherar stödtjänster och specialiserad arbetskraft som i sin tur gör regionen mer attraktiv för företag i samma bransch. Ett annat exempel utgörs av den empiriskt belagda kopplingen mellan nyföretagande och näringslivsstruktur.

Denna ansats utgör en viktig utgångspunkt för vår analys av förändringar i Landskronas näringslivsstruktur och potentialen för tillväxt. Detta gäller särskilt mot bakgrund av den generella utvecklingen mot tjänstebanscher. Den lokala marknaden är normalt avsevärt mer betydelsefull för tjänsteföretag än för tillverkande företag. Bland tillverkande företag är ofta sysselsättningsutvecklingen kopplad till utvecklingen på fjärrmarknader. Tjänsteföretagen expanderar i större utsträckning som respons på lokala förhållanden, och spelar en viktig roll för en regions attraktivitet och kumulativa tillväxt. Konsumenttjänstenärningar är en attraktor för konsumenter. På samma sätt är företagstjänster en attraktor för företag.

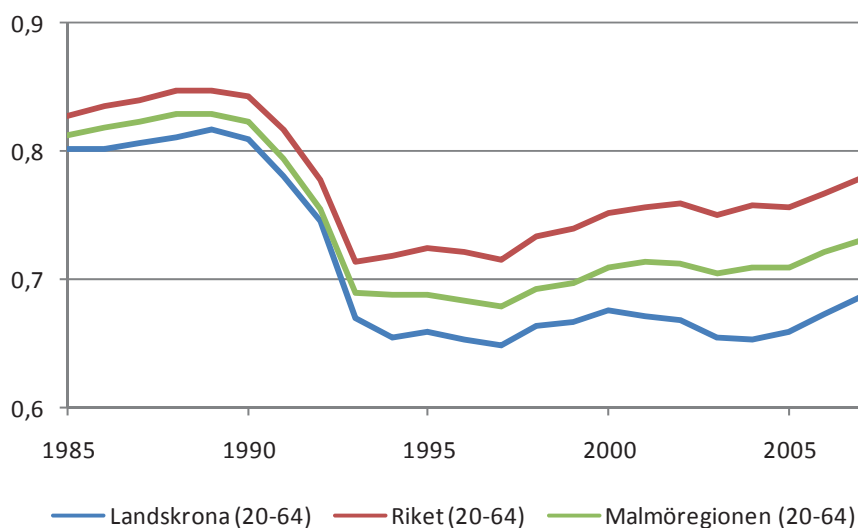
Vi inleder kapitlet med en presentation av den övergripande bilden, där Landskronas generella utveckling sätts i relation till utvecklingen i Sverige som helhet och ett antal

benchmarkingkommuner. I nästa steg analyseras näringslivets struktur och specialisering. I den tredje delen undersöks trenderna i utvecklingen, med fokus på förändringar i specialiseringen. Denna del innefattar en redogörelse och analys av sysselsättningens utveckling och nyföretagande på branschnivå.

Är Landskrona med i matchen? – den övergripande bilden

Trots Landskronas fördelaktiga lokalisering nära en växande storstad (Malmö) och dess koppling till en stor och expansiv LA-region omfattande hela 27 kommuner i västra Skåne, pekar flera generella indikatorer entydigt på en mycket svag utveckling de senaste decennierna. För att få en överblick fokuserar vi här på förvärvsgrad, antal jobb, lönesumma och inkomster, utbildning samt förhållandet mellan tillverknings- och tjänstebranscher.

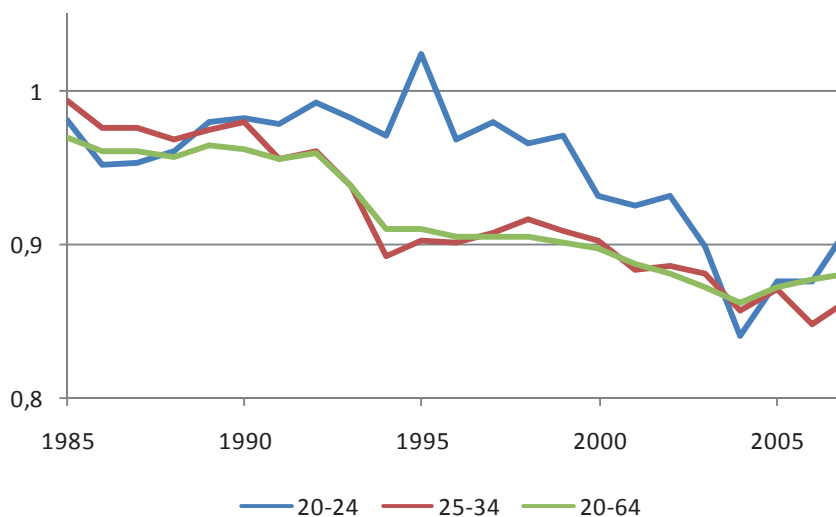
Figur 1 visar förvärvsgraden – dvs. andelen sysselsatta – bland invånare i arbetsför ålder (20-64) för Landskrona, Sverige som helhet och Malmöregionen under två decennier (1985-2005). Förvärvsgraden är ett övergripande mått på invånarnas deltagande på arbetsmarknaden i en region. Den kraftiga generella nedgången i förvärvsgraden i början av 1990-talet återspeglar den djupa 90-talskrisen i vilken Sverige förlorade flera hundratusen jobb under perioden 1989-1994.



Figur 1. Förvärvsgrad bland befolkningen 20-64 år 1985-2007. (Källa: SCB)

Figuren visar att Landskrona under hela 20-årsperioden haft en konsekvent lägre förvärvsgrad än både riket och Malmöregionen, samt att gapet till de båda ökat efter 1995. Landskrona har inte återhämtat sig i samma utsträckning som Sverige som helhet och Malmö-regionen efter 90-talskrisen.

Figur 2 visar att det växande avståndet till Sveriges genomsnittliga förvärvsgrad är generellt över olika ålderskategorier. Figuren visar kvoten mellan Landskronas och rikets förvärvsgrad för tre åldersgrupper; 20-24, 25-34 och 20-64. Siffran 1 enligt den lodräta axeln innebär att Landskrona har samma förvärvsgrad som riket. Som framgår av figuren sjunker kvoten för alla tre ålderskategorierna under perioden, vilket innebär att avståndet till Sveriges genomsnitt ökat.



Figur 2. Förvärvsgrad i Landskrona i relation till Sverige som helhet 1985-2007.

Tabell 1 kompletterar figurerna och visar den genomsnittliga förvärvsgraden (20-64) i Landskrona och fem benchmarkingkommuner under tre perioder; 1985-1991, 1992-1999 och 2000-2007. Tabellen visar att Landskrona kommun har den lägsta förvärvsgraden bland alla kommunerna i tabellen under varje tidsperiod. Vidare är Landskrona förvärvsgrad oförändrad mellan perioden 1992-1999 och 2000-2007, medan den ökar i alla jämförelsekommuner. Under perioden 2000-2007 låg Landskrona nästan 10 procentenheter under riksgenomsnittet och 4-5 procentenheter under majoriteten av jämförelsekommunerna. Tabellen visar med andra ord på

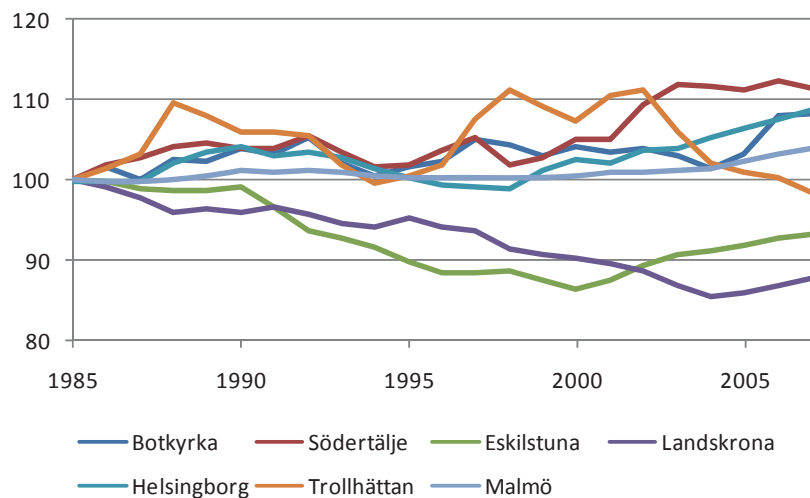
samma utveckling som de två tidigare kommunerna; Landskrona har inte hängt med i den allmänna återhämtningen sedan den senare delen av 1990-talet. Kommunen halkar efter relativt riket såväl som Malmöregionen.

Tabell 1. Förvärvsgrad bland befolkningen 20-64 år i Landskrona och i fem benchmarkingkommuner.

	1985-1991	1992-1999	2000-2007
Landskrona	0,80	0,67	0,67
Botkyrka	0,84	0,69	0,70
Södertälje	0,84	0,72	0,73
Helsingborg	0,81	0,69	0,71
Trollhättan	0,86	0,72	0,76
Eskilstuna	0,81	0,68	0,72
Malmöregionen	0,82	0,70	0,71
Riket	0,84	0,73	0,76

Källa: Bearbetning av statistik från SCB.

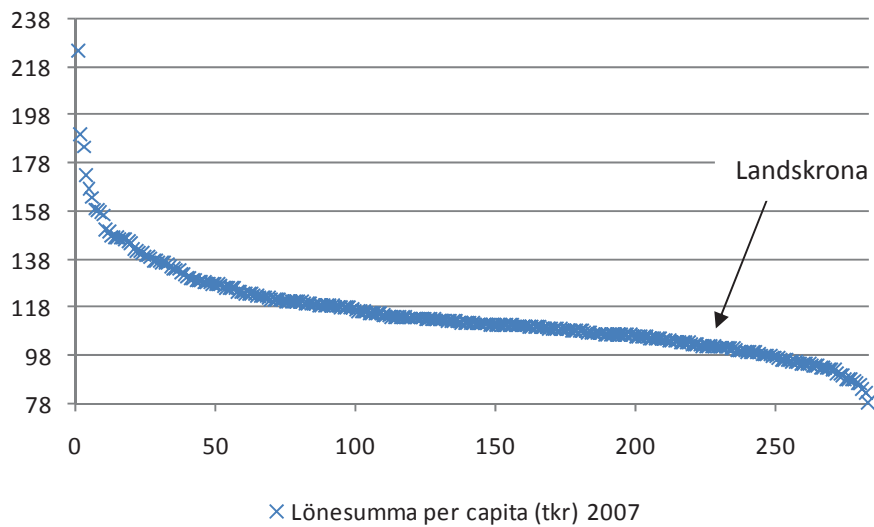
En kommun kan ha en låg förvärvsgrad av flera skäl. Den kan t.ex. bero på att antalet jobb minskar, men också på inflyttning av personer som inte får något jobb. Figur 3 visar sysselsättningsutvecklingen som andel av det totala antalet jobb i Sverige för Landskrona, de fem benchmarkingkommunerna och Malmöregionen som helhet.



Figur 3. Utveckling av Landskronas och benchmarkingkommunernas andel av Sveriges totala antal jobb 1985-2007

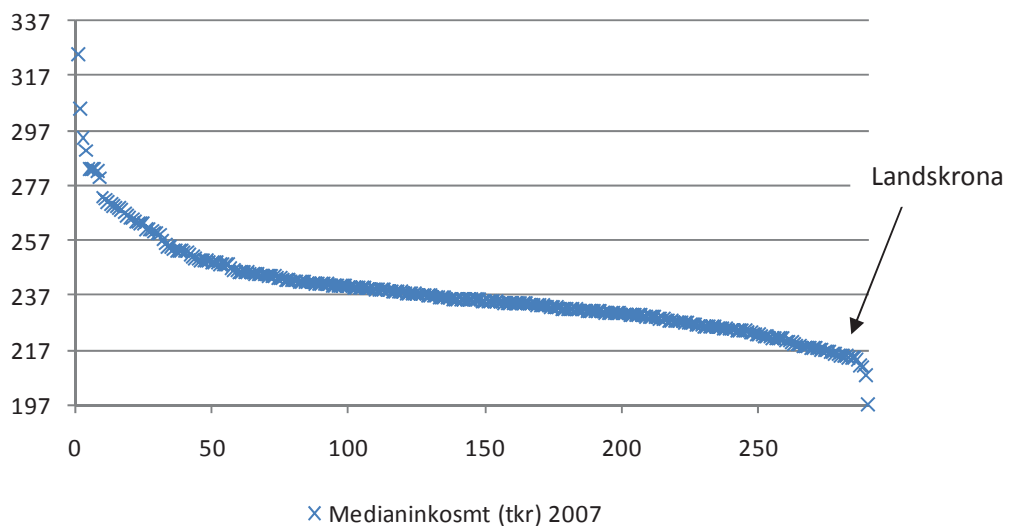
I figuren är varje kommuns andel av Sveriges totala antal jobb är indexerad så att den uppgår till 100 för alla år 1985. På så sätt jämförs kommunerna på samma skala. En sjunkande siffra innebär att antalet jobb utvecklats sämre än i riket som helhet, medan en positiv utveckling innebär det motsatta. Figuren visar att Landskrona tillsammans med Eskilstuna är de enda kommuner som upplevt en sämre utveckling i antal jobb än riket som helhet sett över hela perioden. En del av förklaringen till den lägre förvärvsgraden och dess utveckling är med andra ord en svag utveckling av antalet jobb relativt övriga Sverige.

Ett annat särdrag hos Landskronas näringsliv är en generellt låg lönenivå. Detta illustreras av Figur 4 och 5 som redovisar lönesumma per capita respektive medianinkomster i Sveriges alla kommuner 2007. Lönesumman per capita enligt näringslivets totala utbetalningar för löner normerat med befolkning. I figur 4 har alla Sveriges kommuner rangordnats i fallande ordning efter lönesumma per capita så att lönesumman per capita i Landskrona kan relateras till övriga kommuner i Sverige.



Figur 4. Lönesumma per capita (tkr) i Sveriges kommuner 2007.

Figur 4 visar att Landskronas lönesumma per capita är låg i relation till övriga Sveriges kommuner. När alla kommuner rangordnas efter lönesumma per capita hamnar Landskrona år 2007 på plats 228 utav 290. Vidare har Landskrona försämrat sin ställning över tid. År 1990 låg man på plats 155 och 1997 på plats 189. Den bild som återspeglas i Figur 4 förstärks av Figur 5 som redovisar medianinkomsten i Sveriges alla kommuner 2007. Medianinkomsten i Landskrona är bland de lägsta i Sverige.



Figur 5. Medianinkomst i Sveriges kommuner 2007.

Låga lönesummor per capita och låga inkomstnivåer kan självklart kopplas till strukturen på näringslivsstrukturen i en region. Regionen kan till exempel vara specialiserad på industri med ett generellt lågt löneläge och/eller erbjuda jobb förknippade med låg utbildning. Löneläget kan också kopplas till lönsamheten hos företagen i en region, där låg lönsamhet innebär begränsad lönebetalningsförmåga. Vidare gäller att en låg förvärvsgrad bidrar till låga lönesummor per capita.

Vi avslutar den övergripande beskrivningen av Landskronas näringsliv med att studera två aspekter med en tydlig koppling till inkomstnivåer och generellt löneläge: utbildningsnivån på de sysselsatta och betydelsen av tjänster relativt tillverkning.

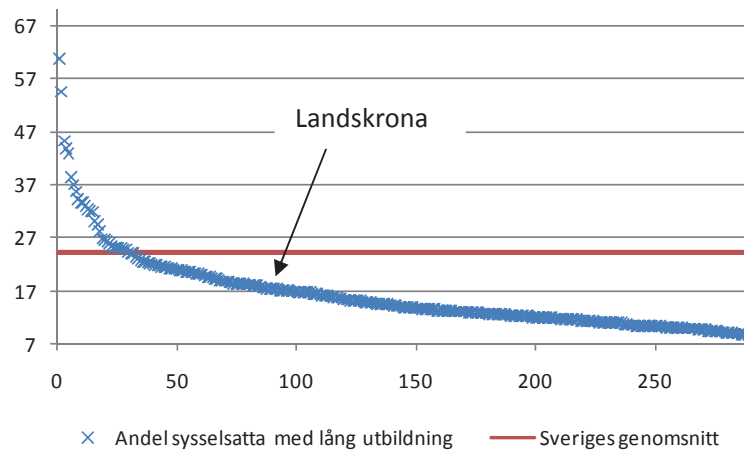
Utbildningsnivån beräknas enligt antalet sysselsatta med en lång universitets- eller högskoleutbildning (minst 3 år) som andel av total sysselsättning och är intressant ur flera perspektiv.² En omfattande forskningslitteratur visar till exempel att utbildningsnivån är en av de mest robusta och viktiga förklaringsfaktorerna för regional tillväxt (se t.ex. Glaeser 2000). Detta förklaras normalt av att utbildningsnivån i en region återspeglar tillgängligheten till humankapital och förmågan att upphämta, identifiera samt tillgodogöra sig ny kunskap, ny teknologi och nya idéer. Detta underlättar strukturomvandling och produktivitetstillväxt i det lokala näringslivet. Vidare är nyföretagandet i en region starkt kopplat till utbildningsnivån, och är något vi återkommer till i senare kapitel.

Figur 6 visar utbildningsnivån bland de sysselsatta i Landskrona i relation till övriga kommuner i Sverige. Som i Figur 4 och 5 är Sveriges samtliga kommuner rangordnade i fallande ordning efter utbildningsnivå. Den röda horisontella linjen visar genomsnittet för Sverige som helhet.

Andelen av de sysselsatta i Landskrona med lång universitets- eller högskoleutbildning förhåller sig relativt väl till övriga kommuner i Sverige (plats 69 utav 290). Utbildningsnivån på

² Med sysselsättning avses här personer som jobbar i Landskrona kommun, dvs. dagbefolkning.

Landskronas dagbefolkning uppgick till omkring 19 %, vilket är över majoriteten av Sveriges övriga kommuner. Dock ligger man under rikets genomsnitt (ca 24 %).³



Figur 6. Andel sysselsatta med lång universitets- eller högskoleutbildning i Sveriges kommuner 2004.

Tabell 2 relaterar utbildningsnivån på Landskronas dagbefolkning till de fem benchmarkingkommuner som introducerades i Tabell 1. Tabellen visar dagbefolkningens utbildningsnivå 2004, 1995 samt förändringen mellan de två perioderna. Med undantag av Södertälje ligger Landskrona i linje med övriga benchmarkingkommuner med avseende på både nivå och förändringen mellan 1995 och 2004. Samtliga kommuner förutom Södertälje har halkat efter riksgenomsnittet under perioden. Utbildningsnivån i kommunerna har ökat mindre än i Sverige som helhet. Detta kan förklaras med en stark koncentration av högutbildade (och yrken som kräver hög utbildning) till Sveriges storstadsområden. En liknande trend är dokumenterad i övriga OECD-länder. Södertälje utmärker sig med en markerat högre utbildningsnivå, vilket kan kopplas till lokaliseringen av AstraZenecas forskningsanläggning och Scantias utvecklingsavdelning i kommunen.

³ Att Landskrona ligger över majoriteten av Sveriges kommuner samtidigt som man ligger under riksgenomsnittet återspeglar en mycket skev fördelning av sysselsatta med lång utbildning mellan Sveriges kommuner. Sveriges genomsnitt drivs upp av ett fåtal stora kommuner med stora koncentrationer av högutbildade sysselsatta, i synnerhet landets storstadsregioner. Därför kan majoriteten av Sveriges kommuner ligga under riksgenomsnittet.

Tabell 2. *Dagbefolkningens utbildningsnivå i Landskrona och benchmarkingkommuner 2004 och 1995*
 (% av total dagbefolkning med lång universitets- eller högskoleutbildning).

	2004	1995	Δ 2004-1995
Landskrona	19	12	7
Botkyrka	22	17	5
Södertälje	27	15	12
Helsingborg	21	12	8
Trollhättan	19	12	7
Eskilstuna	19	11	8
Sverige	24	15	9

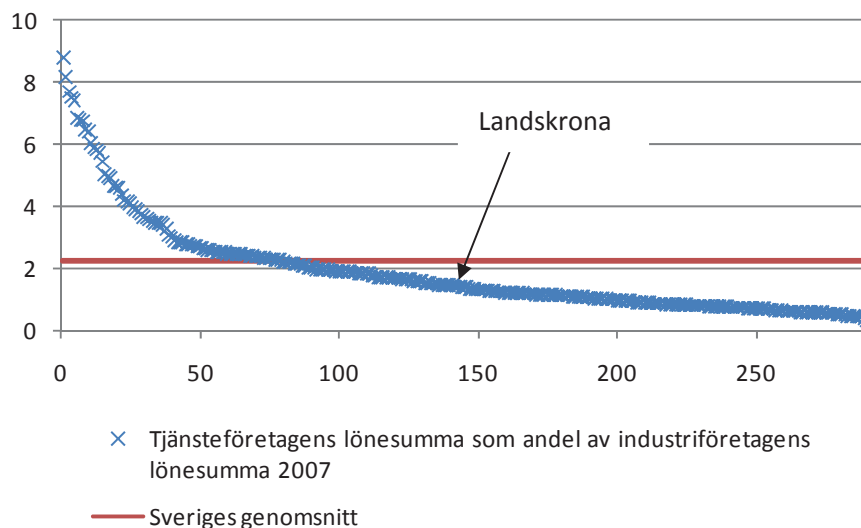
Källa: Bearbetning av statistik från SCB.

Ett av de mest utmärkande dragen hos de senaste årtiondenas strukturomvandling av näringslivet är ett allt större inslag av avancerade och kunskapsintensiva tjänster. I stort sett samtliga avancerade ekonomier i världen uppvisar en fallande sysselsättningsandel i tillverkningsindustri och en ökande andel i tjänstebanscher, primärt kunskapsintensiva sådana. För Sveriges del gäller att i princip hela sysselsättningstillväxten sedan början 1990-talet skett i tjänstesektorer. Detta mönster gäller även generellt för svenska kommuner. Dock uppvisar tjänstesektorer i allmänhet, och kunskapsintensiva tjänstesektorer i synnerhet, en stark tendens att koncentreras till humankapitalintensiva storstadsregioner med stora lokala marknader och hög tillgänglighet till modern transportinfrastruktur.⁴ Kommuner som Landskrona med geografisk närhet till storstadsområden har ur denna vinkel en fördel när det gäller potentialen att attrahera branscher inom det växande segmentet av ekonomin, dvs. kunskapsintensiva tjänstenärings.

Figur 7 och Tabell 3 ger en överblick över relationen mellan tjänster och tillverkningsindustri i Landskrona relativt övriga Sverige, och mäter lönesumman i privata tjänster som andel av

⁴ Som exempel uppgår Sveriges tre storstadsregioners (Stockholm, Göteborg och Malmö) andel av rikets sysselsättning i kunskapsintensiva tjänstebanscher (finans, fastigheter, FoU, etc.) till över 40 %. Motsvarande siffra för enklare tjänster (parti- och detaljhandel, etc.) och tillverkningsindustri uppgår till ca 28 % respektive 15 %.

lönesumman i industriföretag. Figur 7 visar att lönesumman i privata tjänster är mer än två gånger så stor som lönesumman i industriföretag i Sverige som helhet (2,2).



Figur 7. Lönesumma i privata tjänster som andel av industriföretagens lönesumma 2007.

För Landskronas del gäller att lönesumman i privata tjänster är omkring 40 % större än industriföretagens. Som många andra mindre kommuner ligger därmed Landskrona markerat under riksgenomsnittet. Privata tjänster utgör en relativt liten del av den totala lönesumman i privat sektor. Även om detta är ett generellt drag hos många mindre kommuner bör det noteras att Landskrona genom sin närhet till Malmö och Helsingborg har en stor marknadspotential, och som kommer att framgå i senare delar av rapporten är tjänstesektorn förvånansvärt liten i Landskrona.

Tabell 3 redovisar samma relation som Figur 7 för Landskrona och de fem benchmarkingkommunerna. Tabellen visar att Landskrona tillsammans med Södertälje, Eskilstuna och Trollhättan är de kommuner i vilka den privata tjänstesektorn är minst, mätt som andel av industrin. Det framgår också att den privata tjänstesektorns lönesumma vuxit snabbare än industrins i alla kommuner, vilket är i linje med den generella utvecklingen i Sverige som helhet.

Tabell 3. Lönesumma i privata tjänster som andel av industriföretagens lönesumma i Landskrona och benchmarkingkommunerna.

	2007	2000	1990	Δ 2007-2000	Δ 2007-1990
Landskrona	1,4	1,0	0,9	0,4	0,5
Botkyrka	3,7	3,2	2,3	0,5	1,4
Södertälje	1,3	1,3	1,2	0	0,1
Helsingborg	2,7	2,1	1,6	0,6	1,1
Trollhättan	0,9	0,6	0,4	0,3	0,5
Eskilstuna	1,6	1,2	1,0	0,4	0,6
Sverige	2,2	1,8	1,4	0,4	0,8

Källa: Bearbetning av statistik från SCB.

Slutsatserna från denna inledande överblick av Landskronas näringsliv kan sammanfattas i följande punkter:

- Landskrona kännetecknas av en generellt låg förvärvsgrad. Kommunen har inte hängt med i den allmänna återhämtningen efter 1990-talskrisen. Gapet till övriga Sverige har vuxit. Den låga förvärvsgraden återfinns i alla åldersgrupper.
- Landskrona har inte hängt med i den generella sysselsättningsutvecklingen. Landskronas andel av Sveriges totala sysselsättning har sjunkit kraftigt sedan mitten av 1980-talet.
- Kommunen uppvisar låga löner och positionen relativt andra kommuner i Sverige har försämrats över tid. Medianinkomsten är bland de lägsta i landet.
- Utbildningsnivån på Landskronas dagbefolkning (dvs. utbildningen på de som jobbar i Landskrona oavsett om de bor i kommunen eller inte) ligger under riksgenomsnittet, men förhåller sig relativt väl till övriga kommuner. Utvecklingen under det senaste årtiondet är positiv, men andelen sysselsatta med lång universitets- eller högskoleutbildning har ökat långsammare än i riket som helhet.

- Den privata tjänstsektorn, dvs. den sektor som växer sysselsättningsmässigt, är som andel av industrin relativt liten. Landskronas tillgänglighet till Malmö-regionen utgör en potential för expansion av tjänstenärings.

Vilka branscher trivs i Landskrona? – näringslivets specialisering

Föregående avsnitt belyste den övergripande strukturen på Landskronas näringsliv. I detta avsnitt presenteras en djupare analys av näringslivets specialisering. Utfallet på många av de aggregerade indikatorer som presenterades i det förra avsnittet, t.ex. förvärvsgrad, inkomster och generell utbildningsnivå, är en produkt av specialiseringen och inriktningen på näringslivet i en kommun eller region. Lönerna och utbildningsnivåerna beror till exempel till stor del på vilken typ av branscher som är kommunen i specialiserad på.

Vi inleder med att studera de största arbetsgivarna i Landskrona. Tabell 4 redovisar de 10 största arbetsgivarna i kommunen samt deras sysselsättning 2008. Som i den ”typiska” kommunen i Sveriges domineras sysselsättningen av kommunen själv. Landskrona kommun sysselsatta ca 3 800 personer 2008, vilket är omkring femdubbelt fler än den näst största arbetsgivaren (Skåne Läns Landsting, 675 personer). Sju av de 10 största arbetsgivarna återfinns inom den privata sektorn och här domineras sysselsättningen av företag i tillverkningsindustrin. Endast en av de största privata arbetsgivarna är inom tjänstesektorn, dvs. Syngenta Seeds AB verksam inom ”agribusiness”. Sysselsättningsmässigt domineras den privata sektorn av tre större företag: företaget Haldex med en specialisering på fordonstekniska lösningar, SWEP international fokuserat på produktion och utveckling av värmepumpar, samt belysningsföretaget Thorn Lightning Nordic. Inom den privata sektorn är sysselsättning relativt utspridd mellan olika arbetsgivare, dvs. ingen enskild privat aktör dominerar sysselsättningen på ett markerat sätt. Dock gäller att huvuddelen av de största privata arbetsgivarna är verksamma inom tillverkningsindustrin.

Tabell 4. Största arbetsgivarna i Landskrona enligt sysselsättningen 2008.

Arbetsgivare	Bransch	Sysselsatta 2008
LANDSKRONA KOMMUN	Tjänster, offentlig sektor	3 775
SKÅNE LÄNS LANDSTING	Tjänster, offentlig sektor	675
HALDEX BRAKE PRODUCTS AKTIEBOLAG	Tillverkning	525
SWEP INTERNATIONAL AB	Tillverkning	375
THORN LIGHTING NORDIC AKTIEBOLAG	Tillverkning	325
HALDEX TRACTION AKTIEBOLAG	Tillverkning	275
LANDSKRONA-KÄVLINGE- SVALÖV GYMNASIEFÖRBUND	Tjänster, offentlig sektor	225
SYNGENTA SEEDS AB	Tjänster	225
TRIOPLAST LANDSKRONA AB	Tillverkning	175
ASSA ABLOY ES PRODUCTION AB	Tillverkning	125

Källa: SCB, RAPS-systemet

Tabell 5 redovisar de största sektorerna i kommunen i termer av sysselsättning 2007, och fokuserar på sektorer med en sysselsättningsandel på minst 2 %. De 14 sektorer med en sysselsättningsandel på minst 2 % svarar tillsammans för 75 % av Landskronas totala sysselsättning.

Tabellen visar att de största sektorerna är associerade med traditionell kommunal verksamhet, dvs. utbildning och vård. Närmare hälften av alla sektorerna är kopplade till den offentliga sektorn. Sektorerna som domineras av privata aktörer är i huvudsak inom tillverkningsindustri och enklare företags- och konsumenttjänster, som t.ex. parti- och agenturhandel samt detaljhandel. Detta mönster gäller generellt för flera mindre kommuner i Sverige.

Tabell 5. *Sektorer med en sysselsättningsandel över 2 % 2007.*

Sektor	Sysselsättningsandel (%)	Antal sysselsatta
Utbildningsväsendet	11	1 769
Servicehus, ålderdomshem, hemstänst, dagcentraler	9	1 481
Transportmedelsindustri	7	1 130
Byggindustri	7	1 057
Maskinindustri	6	977
Hälso- och sjukvård	5	845
Parti- och agenturhandel	5	755
Detaljhandel	5	746
Företagstjänster	5	740
Offentlig förvaltning	4	578
Vård och omsorg	3	469
Hotell och restauranger	3	435
Elektro- och teleproduktindustri	3	412
Enheter för rekreation, kultur och sport	2	341
Summa	75 %	11 735

Källa: Bearbetning av statistik från SCB.

Tabell 6 återspeglar inriktningen på Landskronas näringsliv och relaterar den till de fem benchmarkingkommunerna, Malmö-regionen och riket som helhet. Tabellen visar sysselsättningens, dvs. dagbefolkningens, fördelning över sex branschgrupper år 2007 (alla rader i tabellen summerar till 100 %):

1. Tillverkning
2. Byggverksamhet
3. Parti- och detaljhandel
4. Företagstjänster och finans
5. FoU och utbildning
6. Hälsovård

Från tabellen framgår att sysselsättningsandelen i tre branschgrupper i stort sett följer riksgenomsnittet såväl som Malmö-regionen; (i) Hälsovård, (ii) FoU och utbildning samt (iii) Byggverksamhet. Dessa tre branschgruppers andel av kommunens totala sysselsättning är i den storleksordning man kan förvänta sig givet riksgenomsnittet. En enkel förklaring till detta mönster är att hälsovården, utbildningsinstanserna och byggverksamheten i en kommun är någorlunda proportionell mot dess befolkning.

Tabell 6. Sysselsättning (dagbefolkning) fördelat på sektorer, 2007 (%).

	Tillverkning	Byggverksamhet	Parti- och detaljhandel	Företagstjänster och finans	FoU och utbildning	Hälsovård
Landskrona	30	7	15	8	14	26
Botkyrka	15	8	24	12	17	24
Södertälje	40	6	14	10	9	21
Helsingborg	15	7	29	17	9	23
Trollhättan	32	6	14	13	11	24
Eskilstuna	23	7	18	13	12	28
Malmö-regionen	16	7	22	16	13	25
Sverige	18	7	20	16	12	26

Källa: Bearbetning av statistik från SCB.

Landskrona kommun avviker dock på ett markerat sätt från såväl Sverige som helhet som Malmö-regionen när det gäller balansen mellan tjänste- och tillverkningsbranscher. Omkring 30 % av sysselsättningen återfinns i tillverkningssektorer, en nivå strax under Trollhättan som domineras av den svenska bilindustrin. Motsvarande siffra för Sverige och Malmö-regionen är 18 % respektive 16 %. Landskronas sysselsättningsandel i tillverkningsindustrin är med andra ord nästan dubbelt så stor som i övriga Sverige och Malmö-regionen. Den andra sidan på myntet innebär en lägre sysselsättningsandel i expansiva tjänstebanscher, särskilt branschgruppen företagstjänster och finans.

Sysselsättningsandelen i företagstjänster och finans i Landskrona den lägsta bland alla jämförelsekommunerna i tabellen. Medan andelen uppgår till 8 % i Landskrona är den dubbelt så hög i riket som helhet, dvs. 16 %. Även parti- och detaljhandeln är relativt liten, med en nivå liknande Södertälje och Trollhättan. Detta mönster är anmärkningsvärt ur åtminstone tre synvinklar: (1) Landskrona kommun har en hög marknadspotential och därmed en potential för en stor tjänstesektor, (2) till skillnad från Trollhättan och Södertälje (som också har en hög andel tillverkningsindustri) saknar Landskrona stora tunga tillverkningsföretag som Volvo, SAAB, AstraZeneca och Scania, (3) den låga andelen av framförallt företagstjänster innebär en underrepresentation av det växande segmentet inom ekonomin, dvs. kunskapsintensiva tjänster. Den sista observationen utgör en viktig grund för den utvecklingsstrategi som utredningen förslår, och vi återkommer till denna punkt i våra slutsatser kring Landskronas utvecklingspotential.

Tabell 7 syftar till att identifiera branscher med en specialisering i Landskrona. Med specialisering avses här följande:

Branscher med en specialisering i Landskrona är branscher vars andel av Landskronas sysselsättning överstiger dess generella andel av Sveriges totala sysselsättning.

Detta innebär att en bransch som utgör 10 % av Sveriges sysselsättning men 20 % av sysselsättningen i Landskrona anses vara bransch i vilken Landskrona är specialiserad. I Tabell 7 presenteras ett specialiseringsindex som är beräknat på följande sätt för varje bransch j :

$$S_j = \frac{\text{Bransch } j \text{ sysselsättningsandel i Landskrona}}{\text{Bransch } j \text{ sysselsättningsandel i Sverige}} * 100$$

Om specialiseringsindexet för en bransch j , S_j , överstiger 100 är branschen specialiserad (eller överrepresenterad) i Landskrona. Om indexet understiger 100 gäller det omvända. Det är värt att notera att specialiseringsindexet inte har någon koppling till den absoluta storleken på en sektor i en region. Endast den relativa storleken har någon inverkan på indexets utfall. I Tabell 7

presenteras alla branscher med en hög specialisering ($S_j > 200$) samt alla branscher med en låg specialisering ($200 > S_j > 120$).

Tabell 7. Branscher med specialisering i Landskrona 2007.

<i>Hög Specialisering LQ>200</i>	<i>LQ</i>	<i>Sysselsättningsandel (%)</i>
Kemisk industri	339	3
Gummi- och plastvaruindustri	325	1
Transportmedelsindustri	321	7
Fiskare, vattenbrukare inkl serviceföretag	299	0
Jord- och stenvaruindustri	271	2
Maskinindustri	265	5
Forskning och utveckling (FoU) institutioner	242	2
Elektro- och teleproduktindustri	237	3
Uthyrningsfirmor	225	0
<i>Summa</i>	-	23
<i>Låg Specialisering 200>LQ>120</i>	<i>LQ</i>	<i>Sysselsättningsandel (%)</i>
Rederier	178	0
Servicehus, ålderdomshem, hemtjänst, dagcentraler	142	8
Stål- och metallverk	132	1
Livsmedels- och dryckesvaruindustri	128	1
Förlag, grafisk och annan reproduktionsindustri	128	3
Vård och omsorg	122	2
<i>Summa</i>	-	17

Källa: Bearbetning av statistik från SCB.

Tabellen visar att nio branscher uppvisar en hög specialisering i Landskrona. Av dessa nio är det sju som har en någorlunda hög sysselsättningsandel. Branscherna ”Fiskare, vattenbrukare inkl. serviceföretag” samt ”Uthyrningsfirmor” uppvisar visserligen en hög specialisering, men deras sysselsättningsandel är mycket liten och understiger 0,5 %.

Av de sju sektorerna med hög specialisering och en märkbar sysselsättningsandel är det endast en bransch som har en koppling till privata tjänstesektorer, dvs. FoU. Övriga branscher är kopplade till tillverkningsindustrin. Samma mönster återkommer bland branscher med låg specialisering. Av de sex branscher med låg specialisering är det ingen bransch med koppling till den privata tjänstesektorn. Följaktligen pekar Tabell 6 och Tabell 7 åt samma håll. Landskrona har en underrepresentation av privata tjänstebranscher.

Givet storleken på tillverkningsindustrin i Landskrona är det intressant att titta på hur industriföretagen i kommunen presterar relativt riket som helhet. Tabell 8 presenterar genomsnittliga värden på export per sysselsatt, export som andel av omsättning, förädlingsvärde per sysselsatt och omsättning per sysselsatt för företag inom tillverkningsindustrin (SNI 15-36) med sitt huvudsakliga arbetsställe i Landskrona. På grund av sekretesskäl och överskådlighet presenteras siffrorna som andelar av Sveriges genomsnitt. Ett värde över 1 innebär att företagen i tillverkningsindustrin i Landskrona ligger över riksgenomsnittet. Ett värde under 1 innebär det omvända. För att undvika tillfälliga upp- och nedgångar baseras siffrorna på ett genomsnitt över en åttaårsperiod (1997-2004).

Tabell 8. *Export och arbetskraftsproduktivet i företag inom tillverkningsindustrin i Landskrona. Genomsnitt för perioden 1997-2004.*

	<i>Utfall i Landskrona i relation till Sveriges genomsnitt (1997-2004)</i>
Export per sysselsatt	0,99
Export som andel av omsättning	0,97
Förädlingsvärde per sysselsatt	0,94
Omsättning per sysselsatt	1,02

Källa: Bearbetning av statistik från SCB (företagsstatistiken). Endast företag inom tillverkningsindustrin (SNI 15-36).

Från tabellen framgår att de tillverkande företagen i Landskrona med avseende på de fyra indikatorerna presterar väl. Man ligger något under riksgenomsnittet på export som andel av omsättning och förädlingsvärde per sysselsatt, men avvikelserna är liten. Slutsatsen är att

tillverkningsföretagen i Landskrona presterar i linje med tillverkningsindustrin i landet som helhet, varken mer eller mindre.

Vad blir då slutsatserna kring specialiseringen och strukturen på Landskronas näringsliv? Den substantiella slutsatsen är att Landskronas näringsliv domineras av tillverkningsindustri och offentlig sektor. Det framkommer tydligt att:

- branscher med en specialisering i Landskrona återfinns uteslutande tillverkningssektorer och tjänster inom offentlig sektor. Privata tjänster är underrepresenterade.
- tillverkningsindustrin i kommunen är uppbyggd kring ett större antal medelstora industriföretag. Ingen enskild arbetsgivare på tillverkningsidan dominerar.
- de tillverkande företagen i kommunen presterar i linje med tillverkningsindustrin i Sverige som helhet. Detta gäller dels export, dels arbetskraftsproduktiviteten.
- de växande branscherna på den privata tjänstesidan har en markerat lägre sysselsättningsandel i Landskrona jämfört med övriga Sverige. Detta gäller särskilt segmentet företagstjänster och finans.

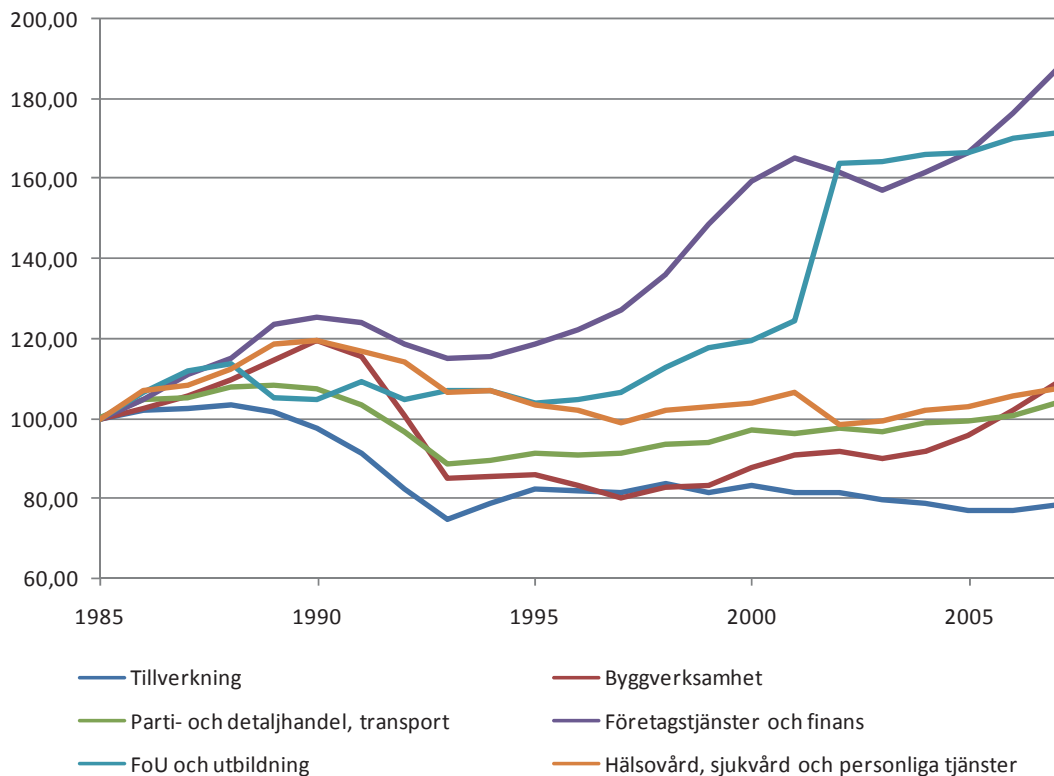
Vart är näringslivet i Landskrona på väg?

Fram tills nu har det huvudsakligt fokus varit på näringslivets specialisering och inriktning så som det ser ut i dagsläget, dvs. en ögonblicks bild av Landskronas näringsliv. I detta avsnitt flyttas fokus från ögonblicksbilder av strukturen till utvecklingstrenden under de senaste årtiondena. Den centrala frågan är: *Vart är Landskronas näringsliv på väg?*

Avsnittet inriktar sig på att belysa utvecklingen av kommunens näringsliv och ställa den i relation till ekonomins allmänna utveckling. En grundfråga är om Landskrona följer med i den generella strukturomvandlingen av näringslivet. Landskronas förutsättningar för en strukturomvandling och samt betydelsen av en sådan omvandling för långsiktig tillväxt

behandlas i slutsatskapitlet. Där diskuteras också hur en strukturomvandling kan understödjas på lokal nivå. Som poängterats inledningsvis läggs stor vikt på att belysa tjänstesektorerna roll i regional utveckling, i huvudsak genom sin funktion som attraktorer för företag och hushåll.

Till att börja med presenterar Figur 8 sysselsättningsutvecklingen i sex olika branschgrupper under perioden 1985-2007 i Sverige som helhet. Syftet med figuren är att presentera den generella kontexten för diskussioner kring näringslivsutvecklingen i Landskrona. I figuren är siffrorna indexerade så att alla sektorer startar på värdet 100 i startåret 1985.



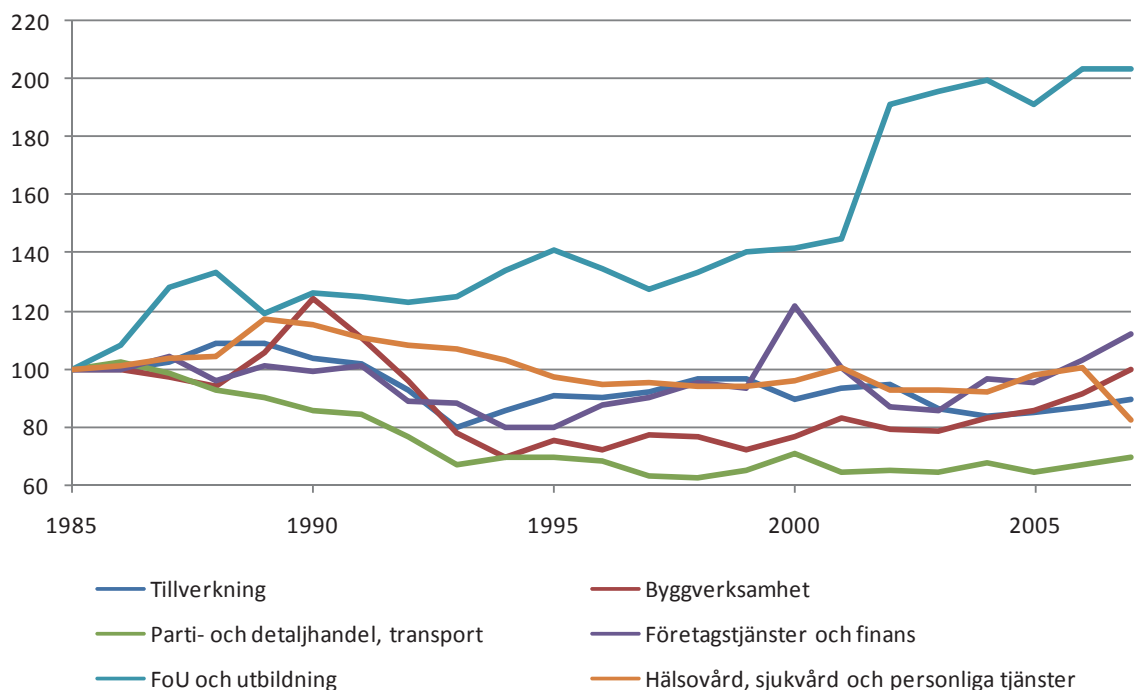
Figur 8. Sysselsättningsutvecklingen i Sverige i sex branschgrupper 1985-2007.

Som poängterats på flera ställen tidigare gör figuren det tydligt att i princip hela den samlade sysselsättningstillväxten under 1990-talet fram till och med början av 2000-talet utgjorts av tjänstebanscher. Kunskapsintensiva företagstjänster och FoU och utbildning har sedan 1985 vuxit med omkring 70-90 % i sysselsättningstermer, medan övriga branscher stagnerat eller ökat

i intervallet 5-10 %. Tillverkningsindustrin har tappat sysselsättning i princip kontinuerligt under de senaste 20 åren. De branscher som växer är tjänstebanscher.

Sysselsättningstillväxten är en av de mest robusta indikatorerna på näringslivsutvecklingen i en region eller ett land, och visar på entydigt sätt vilka branscher som växer och vilka som minskar. Strukturomvandling identifieras normalt genom undersöka långsiktiga förändringar i olika sektors sysselsättningsandelar. För Sverige och andra OECD-ekonomier kan en tydlig strukturomvandling mot avancerade tjänster urskönjas.

Figur 9 visar sysselsättningsutvecklingen i Landskrona på ett liknande sätt som Figur 8 gör för Sverige som helhet. Perioden är 1985-2007 och alla branscher startar på värdet 100. Figuren återspeglar en tämligen dyster bild an näringslivsutvecklingen i Landskrona. Under den studerade 22-årsperioden är det endast två branscher som vuxit i antal sysselsatta: FoU och utbildning, samt Företagstjänster och finans. För Sverige som helhet gäller att alla branscher utom tillverkning har ökat i sysselsättning under samma period.



Figur 9. Sysselsättningsutvecklingen i Landskrona i sex branschgrupper 1985-2007.

Den kraftiga expansionen av FoU och utbildning är i huvudsak ett resultat av en expansion av gymnasieskolor och bildandet av ett gymnasieförbund omfattande Landskrona, Kävlinge och Svalöv. Utvecklingen av branschgruppen företagstjänster och finans har varit relativt begränsad över större delen av perioden, och uppvisar ett uppsving de senaste 4-5 åren. Jämfört med utgångsläget (1985) uppgår sysselsättningsutvecklingen till blygsamma 15-20 %, och bör ställas i relation till att utvecklingen i Sverige som helhet uppgick till en sysselsättningstillväxt på över 80 %. Branschgruppen Parti- och detaljhandel uppvisar en kraftigt negativ utveckling från och med slutet av 1980-talet och har sedan mitten på 1990-talet i princip varit oförändrad. Sysselsättningsnivån 2007 låg endast på omkring 70 % av sysselsättningsnivån i mitten på 1980-talet. Vad gäller Byggverksamhet kan man urskönja en uppåtgående trend sedan början av 2000-talet och om man jämför 2007 med 1985 är antalet sysselsatta i princip oförändrat.

Tabell 9 visar respektive branschgrupps andel av Landskronas totala sysselsättning i tre olika perioder (2007, 2000 och 1990) samt förändringen branschgruppernas sysselsättningsandelar mellan perioderna.

Tabell 9. Sysselsättning (dagbefolkning) fördelat på sektorer och dess förändringar i Landskrona.

	2007	2000	1990	Δ 2007-1990	Δ 2007-2000	Δ2000-1990
Tillverkning	30	33	30	0	-3	3
Bygg-verksamhet	7	5	8	-1	2	-3
Parti- och detaljhandel	15	14	16	-1	1	-2
Företagstjänster och finans	8	7	7	1	1	0
FoU och utbildning	14	10	7	7	4	3
Hälsovård	26	31	32	-6	-5	-1

Källa: Bearbetning av statistik från SCB.

Tabellen visar att det varit mycket små, faktiskt i de närmaste obefintliga, förändringar i Landskronas näringslivsstruktur de senaste årtiondena. Den enda substantiella förändringen är en relativ uppgång i branschgruppen FoU och utbildning och en relativ nedgång i Hälsovård. I övrigt har näringslivet i termer av sysselsättningens fördelning över sektorer inte förändrats på något påtagligt sätt.

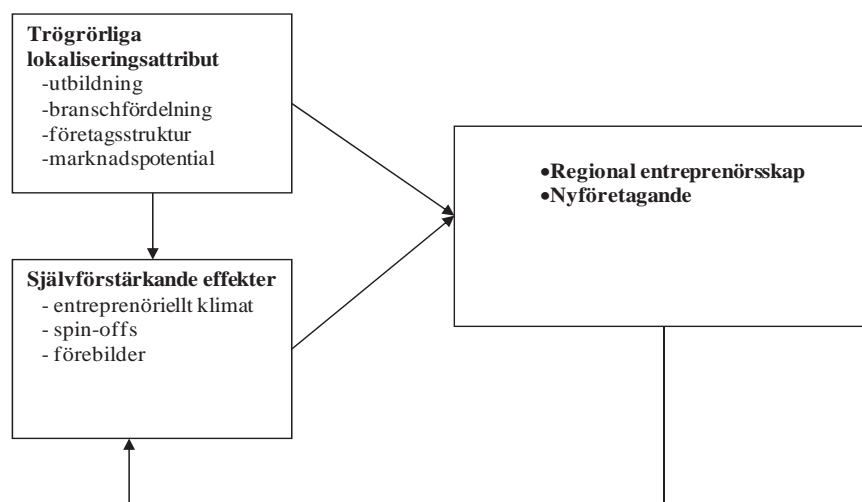
För det första är Tillverkningsindustrins sysselsättningsandel oförändrad med samma andel 2007 som 1990. För det andra har den snabbväxande kategorin av tjänstesektorerna, dvs. företagstjänster och finans, endast upplevt en marginell ökning i sysselsättningsandelen; från 7 % 1990 till 8 % 2007. Denna utveckling över en 20-årsperiod är anmärkningsvärt svag sett till den generella trenden i Sverige (Figur 8). Vidare har Parti- och detaljhandel minskat sin sysselsättningsandel något under perioden.

Den bild som återspeglas av Figur 9 och Tabell 9 är att det inte finns någon tydlig trend i Landskronas näringslivsutveckling. Branschstrukturen har i princip varit oförändrad under de senaste 20 åren. Eftersattheten av privata tjänster är påfallande: Landskrona har en låg andel tjänster i näringslivet och tjänstenäringarna inte växer i samma utsträckning som i övriga Sverige. Näringslivet i Landskrona hänger inte med i den allmänna strukturomvandlingen mot privata tjänstebranscher.

Avslutningsvis tittar vi närmare på nyföretagandet i Landskrona. Till skillnad från sysselsättning, löner och andra generella indikatorer är nyföretagande ett dynamiskt mått i sig självt. En stor forskningslitteratur påvisar också nyföretagandets roll för sysselsättningstillväxt och strukturomvandling av näringslivet i en region.

Generellt gäller att nyföretagandet har en efterfråge- och en utbudssida, och forskningslitteraturen visar att nivån på nyföretagandet i en region kan vara starkt kopplat till trögörliga lokaliseringsegenskaper – särskilt utbildningsnivå, branschfördelning, företagsstruktur och marknadspotential (se Figur 10). Även om nya företag startas av individer, inte lokaliseringsegenskaper, finns det ett tydligt positivt samband mellan nivån på nyföretagandet och faktorer som utbildningsnivå, andel kunskapsintensiva tjänstebranscher och

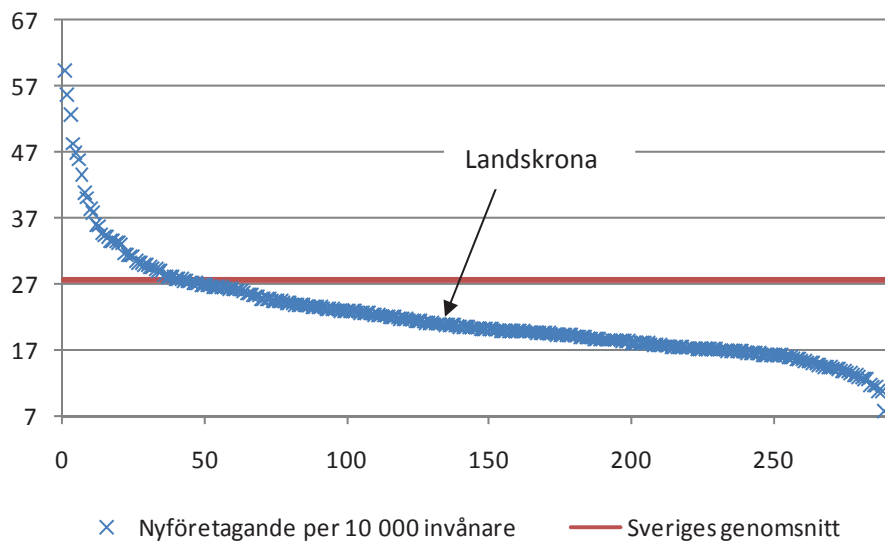
marknadspotential. Vidare finns det starka belägg för att regioner med ett högt nyföretagande över tid kan utveckla ett så kallat ”entreprenöriellt klimat”, vilket kan leda till en självförstärkande effekt på nyföretagandet. I regioner med densitet av företagande finns det t.ex. gott om förebilder för potentiell entreprenörer och entreprenörskap kan ”spilla över” mellan individer såväl inom som mellan generationer. Ett högt nyföretagande kan också bidra till ett institutionellt klimat i form av stödinstitutioner och ”socialt kapital” som har en positiv inverkan på framtida nyföretagande.



Figur 10. *Entreprenörskapets bestämningsfaktorer.*

Figur 11 redovisar Landskronas position relativt Sveriges genomsnitt och övriga svenska kommuner med avseende på det genomsnittliga nyföretagandet under perioden 1994-2004. Nyföretagandet mäts enligt antalet genuint nya arbetsställen på 10 000 invånare.⁵ Landskrona kommun ligger under riksgenomsnittet vad gäller nyföretagande, även skillnaden till riket inte är speciellt stort. Antalet nya arbetsställen i Landskrona per 10 000 invånare uppgår till 22. Samma siffra för Sverige som helhet är 28. I en ranking av kommuner efter nivån på nyföretagandet hamnar Landskrona i mittsegmentet.

⁵ Definitionen på genuint nya arbetsställen följer klassifikationen i FAD, dvs. Företagens och Arbetsställets Dynamik, framtagen av SCB.



Figur 11. Nyföretagandet i svenska kommuner (genomsnitt 1994-2004).

Tabell 10 jämför nyföretagandet i Landskrona med de fem benchmarking kommunerna. I tabellen delas nyföretagandet upp på tre branschaggregat och redovisar även nya egenföretagare separat (den högra kolumnen). Low-end innefattar enklare tjänstenäringsar som parti- och detaljhandel samt transport. High-end innefattar med avancerade och kunskapsintensiva tjänster, som konsultverksamhet, fastigheter och finans.

Tabellen visar att nyföretagandet i Landskrona ligger i linje med den generella nivån i benchmarkingkommunerna. Helsingborg avviker något från övriga kommuner med ett högre nyföretagande i tjänstebanscher. Generellt gäller att alla benchmarkingkommunerna (inkl. Landskrona) har ett nyföretagande i tjänstsektorerna som understiget riksgenomsnittet. Nyföretagandet i tillverkningsindustrin är dock i linje med riksgenomsnittet. I Landskrona är nyföretagandet i tillverkning något högre än i Sverige som helhet.

Tabell 10. Nyföretagandet i Landskrona och de fem benchmarkingkommunerna.

	Tillverkning	Low-end	High-end	Totalt	Egenföretagare
Landskrona	5	9	8	22	36
Botkyrka	4	8	7	20	42
Södertälje	4	11	9	24	35
Helsingborg	4	15	14	33	45
Trollhättan	3	8	8	19	33
Eskilstuna	4	10	9	23	27
Sverige	4	11	12	28	37

Källa: Bearbetning av statistik från SCB, FAD-databasen.

I Tabell 11 redovisas nyföretagandets fördelning över branscher. Siffrorna i tabellen svarar på hur stor andel av alla nya arbetsställen som tillhör respektive branschaggregat. Ett tydligt budskap från tabellen är att en väsentligt lägre andel av de nya arbetsställena i Landskrona återfinns inom tjänstesektorerna high-end, dvs. kunskapsintensiva tjänster. I Sverige som helhet gäller att ca 43 % av alla nya arbetsställen är inom high-end tjänster. Motsvarande siffra i Landskrona uppgår till endast 25 %. Landskrona uppvisar därmed en av de lägsta koncentrationerna av nya arbetsställen till kunskapsintensiva tjänstebranscher bland alla kommuner i tabellen. Samtidigt har man en av de högsta koncentrationerna av de nya arbetsställena till tillverkningsindustrin. Ur denna synvinkel pekar resultaten på att Landskronas existerande branschstruktur avspeglas i nyföretagandet, vilket i förlängningen innebär att nyföretagandet kanske inte förmår att förändra näringslivsstrukturen i kommunen. Om vi t.ex jämför Landskrona med Trollhättan som också har en hög koncentration av tillverkning, ser vi att andelen nya arbetsställen i high-end tjänstesektorer är markerat högre än i tillverkning.

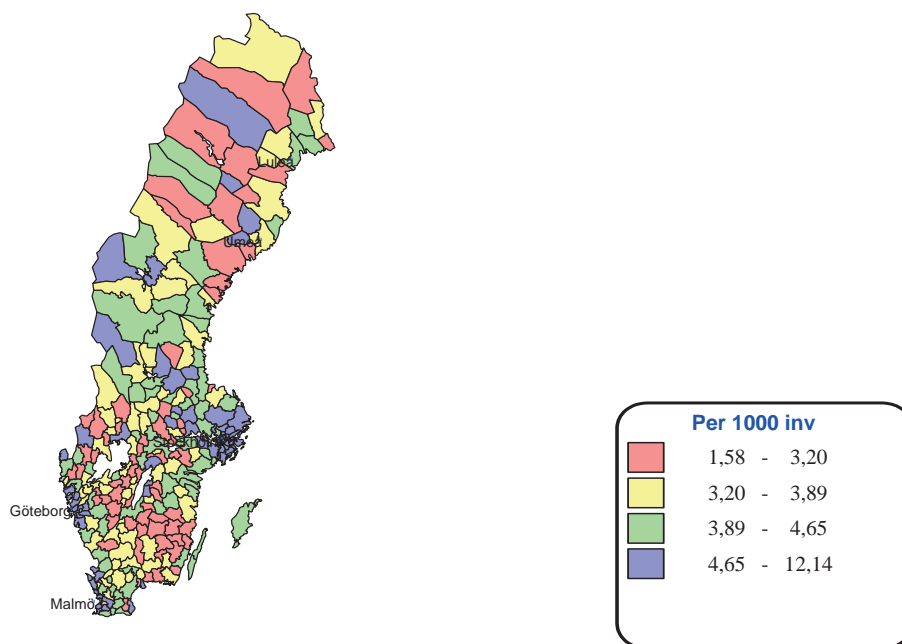
Tabell 11. *Branschfördelning av nya arbetsställen i Landskrona och de fem benchmarking-kommunerna.*

	Tillverkning	Low-end	High-end
Landskrona	29	47	25
Botkyrka	33	46	21
Södertälje	26	45	29
Helsingborg	14	33	52
Trollhättan	19	42	38
Eskilstuna	22	51	28
Sverige	16	41	43

Källa: Bearbetning av statistik från SCB, FAD-databasen.

Den bild som återspeglas av Figur 11 och Tabell 10-11 kommer igen när vi tittar på nyföretagandet med data från Företagarcentrum.⁶ Figur 12 visar nyföretagandet i Sveriges kommuner år 2004 baserat på data från Nyföretagarcentrum i form av en kartbild. Kartbilden nedan visar att Mälardalen (särskilt Stockholmsregionen) och Västkusten (särskilt Göteborgsregionen) samt västra Skåne (särskilt Malmöregionen) har haft en klart större tillväxt av antalet företag än Sverige som helhet. Bland övriga trakter med stark tillväxt märks området kring Vättern och vissa högskoleorter som Umeå och Karlstad.

⁶ Nyföretagandet kan mätas på flera olika sätt. I denna rapport presenteras nyföretagande baserat på dels genuint nya arbetsställen från SCB och data över nystartade företag från Nyföretagarcentrum.

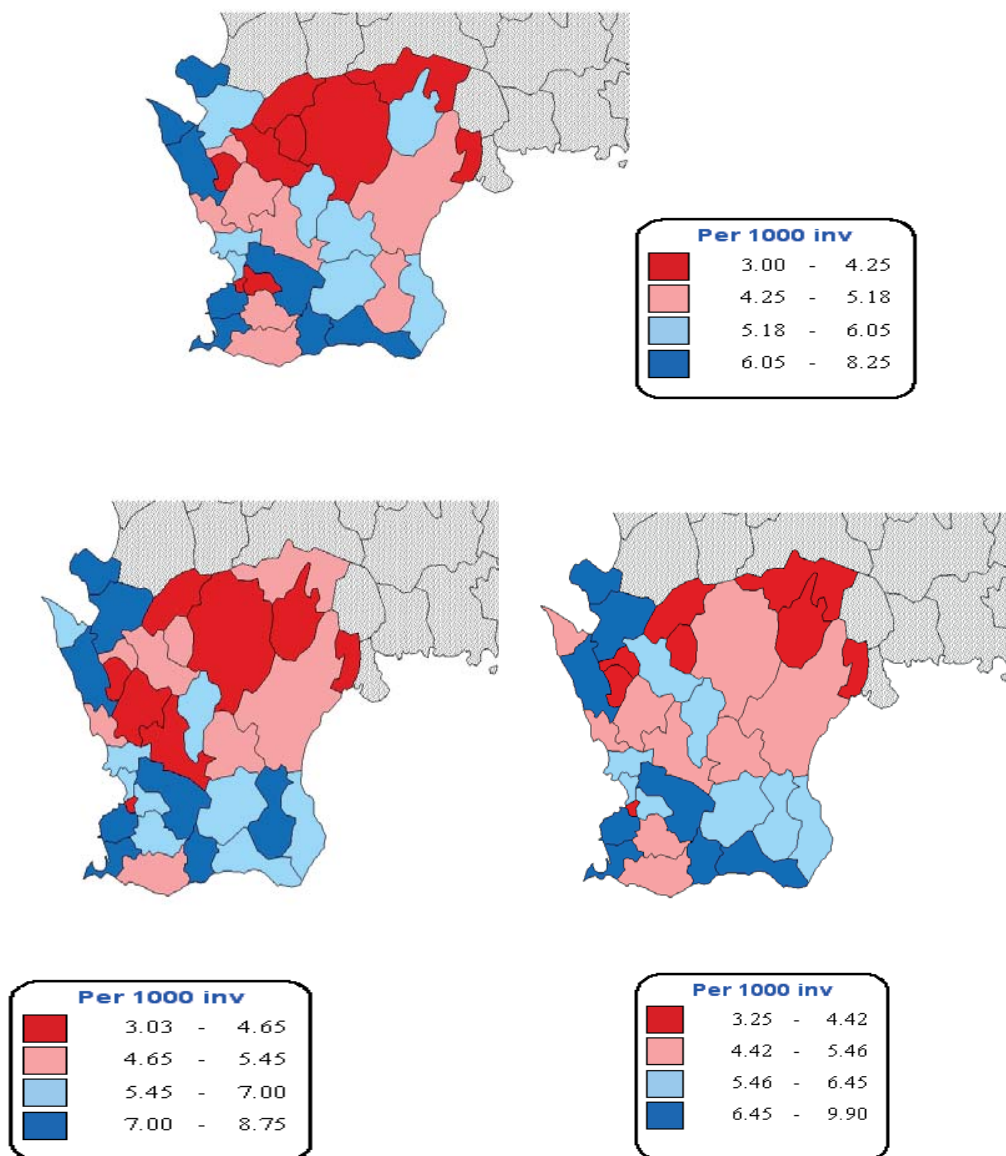


Nyföretagandet i Sveriges kommuner år 2004

Figur 12. Nyföretagandet per 1000 invånare i Sveriges kommuner 2004 (data från Företagarcentrum).

Figur 13 visar nyföretagandet i Skåne per kommun 2003, 2007 och 2008 enligt data från Nyföretagarcentrum. Nyföretagandet i Skånes kommuner bildar ett i det närmaste oföränderligt mönster med stabila och höga värden för Malmö, Lund, Vellinge, Helsingborg, Ängelholm och Båstad. Landskrona är den enda av västra Skånes städer som har ett nyföretagande som understiger Skånes medelvärde.

Data över nyföretagande från två olika källor, dvs. SCB och Nyföretagarcentrum, pekar åt samma håll. Nyföretagandet i Landskrona är relativt lågt. Vidare är inriktningen på nyföretagandet skevt i förhållande till Sverige som helhet, med en underrepresentation av kunskapsintensiva privata tjänstesektorer.



Figur 13. Nyföretagandet per 1000 invånare i Skåne 2003 (högst upp), 2007 (vänster nedre) och 2008 (höger nedre) enligt data från Företagarcentrum.

Vi inledde detta kapitel med att ställa frågan: *vart är Landskronas Näringsliv på väg?* Frågan blir nu vilket svaret analysen ger. Genomgången av sysselsättningsförändringen på branschnivå under två decennier samt nyföretagandets nivå och inriktning ger lite hårddraget vid handen att svaret på frågan *vart Landskronas näringsliv är på väg* blir: *ingenstans*. Analysen visar följande:

- Näringslivsutvecklingen i Landskrona under de senaste två decennierna har varit blygsam. Endast två branscher har vuxit i antal sysselsatta: FoU och utbildning, samt Företagstjänster och finans.
- Sysselsättningstillväxten i FoU och utbildning kan kopplas till expansionen av gymnasieskolor och bildandet av ett gymnasieförbund omfattande Landskrona, Kävlinge och Svalöv. Tillväxten i Företagstjänster och finans har varit positiv men uppgår till blygsamma 15-20 %. Under samma period (1985-2007) uppvisar samma branschgrupp en sysselsättningstillväxt på över 80 %.
- Det har varit mycket små, faktiskt i de närmaste obefintliga, förändringar i Landskronas näringslivsstruktur de senaste årtiondena. Den enda substantiella förändringen är en relativ uppgång i branschgruppen FoU och utbildning och en relativ nedgång i Hälsovård. I övrigt har näringslivet i termer av sysselsättningens fördelning över sektorer inte förändrats på något påtagligt sätt.
- Data över nyföretagande från två olika källor (SCB och Nyföretagarcentrum) visar att nyföretagandet i Landskrona är relativt lågt. Inriktningen på nyföretagandet är skevt i förhållande till Sverige som helhet, med en underrepresentation av kunskapsintensiva privata tjänstesektorer.